



**职业教育**  
**现代学徒制试点项目**  
**任 务 书**

海澜集团有限公司

2015 年 9 月

# 目 录

一、试点项目基本情况 .....	1
二、重点建设内容 .....	2
三、具体实施步骤 .....	5
合作专业一、电子商务专业 .....	5
合作专业二、服装设计专业 .....	33
合作专业三、旅游/酒店管理专业 .....	67
合作专业四、物流管理专业 .....	104
四、项目责任主体 .....	139
五、项目保障措施 .....	140
海澜集团保障措施: .....	140
试点院校保障措施: .....	148
六、项目预期价值及科研成果 .....	158
七、加强宣传工作 .....	162
八、强化组织领导 .....	163

# 一、试点项目基本情况

项目名称		校企互嵌式合作模式的研究与实践						
试点起止年月		2015年9月—2018年6月						
试点单位	单位名称	海澜集团有限公司						
	单位简介	海澜集团成立于1988年，总部位于江苏省江阴市新桥镇，是国内服装龙头企业。集团现有总资产500亿元，全国各地员工6万余名（其中总部2万余名）。在2014年中国民营企业500强中名列59位，在2015年中国企业500强中名列238位。习近平总书记在任浙江省委书记时赴海澜视察，2013年3月，国务院总理李克强履新后首赴集团视察，国家领导对海澜的视察指导为民族服饰品牌发展创造了良好的发展新机遇，对海澜集团乃至整个服装行业意义深远。						
	通讯地址	江苏省江阴市新桥镇						
	主要负责人	周建平 吉敏生			电子邮箱	hrd3358@163.com		
	联系电话	0510-86121388-3358/13812050062			邮政编码	214426		
	主要参与学校与企业	单位名称	试点涉及专业	专业名称	拟招生数	学制		
海澜集团有限公司		服装设计		120	三年			
江苏工程职业技术学院		电子商务		90	三年			
江阴职业技术学院		物流管理		180	三年			
江苏建筑职业技术学院		旅游/餐饮管理		130	三年			
江苏信息职业技术学院								
江苏省高校招生就业指导服务中心								
各校合作专业分别： 江苏工程职业技术学院：服装设计、物流管理； 江阴职业技术学院：服装设计、物流管理、电子商务、旅游/餐饮管理； 江苏建筑职业技术学院：物流管理、旅游/餐饮管理； 江苏信息职业技术学院：服装设计、物流管理、电子商务、旅游/餐饮管理								
项目组主要成员		姓名	性别	出生年月	职称	工作单位	分工	备注
		金卫东	男	1968.3	研究员	江苏工程职业技术学院	学院总体规划协调	
	陆锦军	男	1964.1	教授	江苏信息职业技术学院	学院总体规划协调		
	张庆堂	男	1971.4	副教授	江阴职业技术学院	学院总体规划协调		
	巩海霞	女	1972.12	教授	江苏建筑职业技术学院	学院总体规划协调		
	陈艳	女	1973.6	研究员	江苏省高校招生就业指导服务中心	就业中心统筹协调		
	吉敏生	男	1978.8	人事总监	海澜集团人力资源部	企业总体规划协调		
	张素俭	女	1968.2	教授	江阴职业技术学院	规划、设计、实施		
	宋丽娜	女	1979.11	副研究员	江苏信息职业技术学院	规划、设计、实施		
	仲岑然	女	1965.10	教授	江苏工程职业技术学院	规划、设计、实施		
	刘胜勇	男	1963.4	副教授	江苏建筑职业技术学院	规划、设计、实施		
王华	男	1982.6	经济师	江苏省高校招生就业指导服务中心	就业中心具体操作			

## 二、重点建设内容

### （一）试点项目建设思路

按照全国职业教育工作会议精神和《教育部关于开展现代学徒制试点工作的意见》相关要求，在进一步深化和明确校企合作价值意义的基础之上，通过贯彻国家方针指导，整合内外部优势资源，将改革人才培养模式与促进企业和行业发展相结合，根据市场导向和海澜集团人才需求，选择合适的高校作为试点院校开设现代学徒制培养合作专业。建设具有海澜特色的“一体两翼”模式，即以“学生/员工”为中心，以院校和海澜集团为教育主体，共同研制人才培养方案、人才培养相关标准、开发课程和教材、设计实施教学、组织考核评价、开展教学研究等。以提高学生技能水平为目标，实行分段联合培养；以适应就业岗位需求为导向，将传授知识与生产实践紧密衔接；以人才培养和用人需求为切入点，促进专业与产业、课程与岗位、教材与技能的对接。

按照“双向培养、合作共赢”的原则，海澜集团与相关试点院校签订合作协议，学校承担系统的专业知识学习和技能训练；企业通过岗位实践、实务操作、导师带徒等形式，对学生进行岗位技能训练。拟建立起以“学生→学徒→准员工→员工”四位一体的人才培养途径为主要内容的培养体系。并由此探索出校企联合招生、联合培养、一体化育人的长效机制。

### （二）试点项目特色——五个互融

#### 1、招生与招工的互融

建立起高校招生录取和企业用工一体化的招生招工制度，学校招生与企业招工交叉进行，以企业相关人才需求作为试点院校招生计划制定的依据，并由

企业参与到学校招生录取工作中。录取通知书与企业意向录用通知书同拿，学生拿到学校录取通知书的同时，拿到企业意向录用通知书。根据生源特点，实行统考、自主招考、注册等多种办法进行招生。试点专业学生进入职业院校的同时，即成为海澜集团的学徒，实现学生与企业员工的双重身份。

## **2、上课与上岗的互融**

在“1+1+1”（或“1.5+1.5”）培养模式的基础上，校企双方联合构架课程体系、制订课程标准并实施。校企紧密合作、协同育人，建立起校企联合培养的双主体机制。统筹利用校内实训场所、公共实训中心和企业实训场所、实习岗位等教学资源，分阶段对学生实施培养，在校学习夯实理论和技能基础，通过课程实训和综合实训强化岗位技能，同时将企业入职培训和岗位培训引入校园，强化学生的岗位综合技能，并通过企业顶岗进一步提升综合技能。

## **3、教师与技师的互融**

在企业和学校之间，建立起校企互聘共用的师资队伍，即双导师制，建立健全双导师的选拔、培养、考核、激励制度，形成校企互聘共用的管理机制。明确双导师职责和待遇，由海澜集团按照相关标准选拔优秀内训师担任技师，试点院校选拔综合素质高的教师作为指导教师。校企双方共同制订学校与企业之间人员互聘共用、双向挂职锻炼、横向联合技术研发、专业建设的相关制度。在各试点院校之间，建立起教师互融的机制，将试点院校师资力量统一纳入师资库，不同院校的同专业教师之间可以交流或互聘，以实现优势教育资源的整合与共享，共同提升学生培养质量。

## **4、学历与证书的互融**

除学校对学生学习成绩进行评定外，学生需根据各自专业考取对应职业资

格证书，同时海澜集团将联合试点院校相关教师和专家组成评定小组，为学生技能水平制定有关评价标准，按照标准为合格学生颁发企业技能认证证书。学生毕业时技能水平将获得双重认证——学校认证与企业认证。即取得毕业证书的同时，获得海澜集团岗位技能证书。

## **5、毕业与就业的互融**

培养过程结束前进行双向选择，双方意向一致海澜集团即与毕业生签订劳动合同，学生毕业的同时即可获得海澜集团提供的工作岗位。

### 三、具体实施步骤

海澜集团目前与首期四所试点院校共开设四个专业作为联合培养专业，包括电子商务、物流管理、服装设计、旅游/酒店管理，并在与四所试点院校的合作过程中将根据各院校特点及实际情况形成四种联合培养模式，在对四种模式的施行和比较过程中，不断完善和优化培养机制，最后将形成一类合作模式，作为集团今后与各院校开展校企合作、联合育人的长效机制。

#### 合作专业一、电子商务专业

##### 模式一（江苏信息职业技术学院）：

##### （一）招生

推进招生招工一体化。完善职业院校招生录取和企业用工一体化的招生招工制度，推进校企共同研制、实施招生招工方案。

江苏信息职业技术学院拟在 2016 年普通高校招生计划中，安排普通文理科专科批次电子商务专业 50 个计划。同时向省教育厅、省教育考试院申请海澜集团企业推荐学徒生工作试点，作为对口单招生源对象的补充。也可在已录取其他专业新生中进行宣传邀约，动员他们参加相关试点专业的学习。

根据不同生源特点，实行多种招生考试办法，为接受不同层次职业教育的考生（学徒）提供机会。企业和学校共同制定招生宣传方案，可以采取邀请参观企业、招生宣传咨询会现场专场答疑、开设项目宣传专题网页（微信或微博）等方式，全面宣传试点项目的意义，设置海澜希望奖学金、给予准员工（学徒）一定的企业补贴，吸引更多更好的家长与考生关注关心这个项目，踊跃填报相

关试点专业。

规范职业院校招生录取和企业用工程序，明确学徒的企业员工和职业院校学生双重身份，按照双向选择原则，学徒、学校和企业签订三方协议，对于年满 16 周岁未达到 18 周岁的学徒，须由学徒、监护人、学校和企业四方签订协议，明确各方权益及学徒在岗培养的具体岗位、教学内容、权益保障等。

## （二）合作专业具体课程体系设置

### 1、培养目标

海澜学徒制试点电子商务项目化人才培养方案，面向以海澜集团为代表的电子商务产业，培养具有良好的职业素质、实践能力和创新创业意识，掌握计算机技术、网络技术、数据资源管理技术等现代信息技术方面专业知识，有较强实践动手能力，并具有从业职业资格证书，能从事信息分析、信息采集、网络营销、网站设计和系统维护等岗位的具有熟练技能的高素质技术应用型人才。

### 2、学徒制目标岗位

海澜学徒制试点项目目标岗位包括初始岗位和发展岗位,分布情况详见表 1。

表 1 学徒制试点项目目标岗位

岗位名称		岗位描述	职业资格证书
电子商务技术	企业电子商务员	利用网络平台开发（国际）市场，进行商业贸易。从事新型网络服务频道规划、信息管理、频道推广、客户管理等。	助理电子商务师



	网络营销员	能根据网络特点并分析网络客户，为企业开拓网络市场销售，进行网络营销活动的策划、组织和管理。	
电子商务客服岗	网络客户服务员	根据客户需求，通过掌握的专业知识和企业产品维护知识，为顾客提供解答及其他在线增值服务。	助理电子商务师
	客户管理员	从事营销部门的市场调查、营销推广、营销管理等工作，建立客户档案；录入货款回笼情况；开票申请工作；与客户沟通	

### 3、课程体系设置

课程体系由海澜集团与学院协同开发，根据海澜集团学徒制试点项目目标岗位群，由校企专家共同分析典型工作任务（包括工作内容、工作对象、工作手段、工作组织、工作产品等），得出完成典型工作任务对应的职业能力，结合国家职业技能标准要求，按照职业成长规律和学习规律将职业能力从简单到复杂、从单一到综合进行整合，构建以项目课程为主体的模块化课程体系，将课程分为“通识教育课程”+“职业基础课程”+“专业课程”+“岗位实践课程”四大模块。

#### ① 通识教育课程设置及安排

课程名称	课程性质	基准学分	基准学时	开课学期	承担单位	授课地点
入学教育与军训	必修	3	90	1	江苏信息职业技术学院	江苏信息职业技术学院
军事理论	必修	1.5	24	1		
思想道德修养与法律基础	必修	3	48	1		
毛泽东思想和中国特色社会主义理论体系概论	必修	4	64	2		
形势与政策	必修	1	16	1/2		
信息技术基础	必修	3	48	1		
信息技术基础考证强化训练	限修	1	30	2		
高职英语（电子商务）	必修	6	96	1/2		
体育	必修	7	112	1/2		
大学生心理健康教育	必修	2	32	2		
海澜企业文化	必修	1	16	3	海澜	海澜
创业精神与实践	必修	1	16	4	集团	集团
合计		31.5	560			

② 职业基础平台课程设置及安排

课程名称	课程性质	基准学分	基准学时	开课学期	承担单位	授课地点
数据分析基础	必修	4	64	1	江苏信息职业技术学院	江苏信息职业技术学院
电子商务概论	必修	4	64	1		

电子商务 ERP 应用	限修	2	32	1	技术学 院	技术学 院
管理学	限修	2	32	1		
6S 管理实训	限修	1	30	3	海澜 集团	海澜 集团
网络编辑实务	限修	3	48	2		
网络商品图像设计与制作	限修	4	64	2		
网络客户服务于管理	限修	3	48	2		
商务礼仪实训	限修	1	30	4		
合计		23	396			

### ③ 专业课程设置及安排

课程名称	课程性质	基准学分	基准学时	开课学期	承担单位	授课地点
企业电子商务运营实务	限修	4	64	3	江苏 信息 职业 技术 学院	江苏信 息职业 技术学 院
跨境电子商务实务	必修	4	64	3		
网站后台开发与维护	限修	4	64	4		
网络营销实务	必修	5	80	3		
移动电子商务应用与开发	必修	3	48	4	海澜 集团	海澜 集团
网站运营数据分析	限修	3	48	3		
网页设计与制作	限修	4	64	4		
合计		22	353			

### ④ 岗位实践课程

课程名称	课程性质	基准学分	基准学时	开课学期	承担单位	授课地点
电子商务项目策划	必修	4	64	4	海澜集团	海澜集团
社群营销策划	必修	4	64	4		
计算机组网与维护	必修	3	48	3		
电子商务认证实训	限修	2	60	4		
电话客服实训	限修	1	30	1		
毕业设计	限修	8	240	5		
毕业实习	必修	10	300	5		
顶岗实习	必修	14	420	6		
合计		49	1316			

### ⑤ 核心课程及其项目设计

本专业主要有仓储与配送管理、企业采购与供应、物流成本管理、现代物流服务方案规划等核心课程。核心课程教学以工作任务为课程设置与内容选择的参照点，以项目为单位组织内容并以项目活动为主要学习方式。

具体安排如表 2 所示。

表 2 专业核心课程学习项目设置表

课程	学习单元 1	学习单元 2	学习单元 3	学习单元 4	学习单元 5	学习单元 6	学习单元 7
电子商务实务	动态网页制作	商务信息发布	网上商店建立	电子交易处理	物流软件使用	网上采购流程	信息加密处理

网络营 销实务	网络营 销基本 知识和 基本工 具	网络营 销策略	基于模 拟平台 的网络 营销业 务	基于真 实平台 的 B2B 网络营 销业务	基于真 实平台 的 B2C 网络营 销业务	基于真 实平台 的 C2C 网络营 销业务	项目综 合设计
------------	-------------------------------	------------	-------------------------------	--------------------------------------	--------------------------------------	--------------------------------------	------------

### (三) 合作专业教学、实训过程

1、创新“按需顶岗 工学结合”的三段式人才培养模式，提升学生就业能力。

整个教学过程围绕就业能力的培养，与无锡海澜集团合作，共同创新、实施“按需顶岗 工学结合”的“1+1+1”的三段式人才培养模式，通过工学交替提升学生职业就业能力。该人才培养模式的具体做法是：

第一阶段：(行业认知与职业理念塑造)即入校后 1-2 学期通过专业认知实习及专业理论基础知识的学习、校内实训、企业技师到校指导，让学生了解行业特点，培养较好的服务理念及职业素养。

第二阶段：(企业基层岗位教学实践)即第 3-4 学期带着专业综合实践项目，在校企合作单位结合真实项目进行教学实习，达到“做中学”的目的。

第三阶段：(岗位能力提升与预就业)第 5-6 学期继续回到相关电子商务企业进行岗位实习，通过毕业设计提升自身分析问题及解决问题的能力，大部分学生在企业能胜任相关工作，并可以被企业直接录用就业。

教学项目实习、顶岗实习，选择“双十一”、“双十二”等电商节期间企业最需要用人的时候学生进驻企业进行岗位实践；为期半年的《顶岗实习》根据

企业的实际需要选择 9 月至 3 月或者 8 月至 2 月的时间段，“按需顶岗”的方式通过学生在实习过程中完成饱满工作量，能力得到充分提高。

2、以项目为载体，构建递进式实践教学体系，创新“一体两翼式”人才培养模式。海澜集团江苏信息职业技术学院学徒制试点项目，依托海澜集团电子商务业务为项目载体，开展项目引领任务驱动的项目化教学。专业教学依据目标岗位工作任务要求，将学生学习与工作任务紧密结合，以作业标准为课程标准，将岗位任务转化为项目课程；在教学组织过程中，依据教育教学及学生认知规律，将课程重新转化为项目化任务，发挥学生的主体作用，建立以海澜为特色的“一体两翼”模式，实现以学生/员工为中心的人才培养目标。

合作专业实训组织契合学徒制试点项目初始岗位与发展岗位的培养目标，按照“学生—学徒—准员工—员工”的人才成长路径进行，根据职业岗位和岗位群的要求，以“实际、实用、实践”为原则，构建递进式实践教学体系。体现“多方向、分岗位、重操作”的实践教学特点，由企业兼职教师担任实践技能课程教学与指导工作，将学生岗位训练与综合训练、实践训练和技能鉴定、专业模拟和专业实战有机结合，提高学生的职业通用能力、职业技术能力和综合技术应用与创新能力，提高分析问题、解决问题的能力，形成专业核心能力和个人发展能力并进的局面。

表 3 主要课程教学实施过程举例

序号	课程名称	主要知识与技能点	课程安排
1	企业电子商务运营 实务	企业组网一般故障维护、 企业网站建设、企业产品 网络推广、中小企业电子 化经营生产组织管理	课程在第二学期,以江苏 信息职业技术学院为主 体进行教学,实施理实一 体项目式教学,课程由专 任教师和企业教官共同 开发,企业提供项目资料
2	电子商务项目策划	按照电子商务项目策划 与设计的操作流程,进行 项目需求分析、项目可行 性分析、项目总体规划、 项目系统设计、项目实施 方案、项目运营管理计 划、项目预算及项目评估 内容	课程安排在第二学期,专 业核心课程之一,以企业 为主进行教学,理论教学 在学校完成,实践教学在 海澜集团物流现场完成, 由企业教官和专任教师 共同开发教材
3	网络营销实务	网络营销战略分析、网上 市场调查、网络营销产 品、价格、服务、渠道、 促销广告策略	课程安排在第二学期,以 学院为主体进行一体项 目式教学,课程由专任教 师和企业教官共同开发,

			企业提供项目资料
4	计算机组网与维护	计算机网络、网络数据通信基础、网络体系结构与协议、组建局域网、互联网的使用、网络的管理、网络管理与网络安全维护知识技能	课程安排在第三学期,专业核心课程之一,以企业为主进行教学,理论教学在学校完成,实践教学在海澜集团物流现场完成,由企业教官和专任教师共同开发教材
5	网页设计与制作	FLASH 动画设计制作技术 DREAMWAVE&FIREWORKS 等网页编辑制作技术	课程安排在第四学期,专业核心课程之一,以企业为主进行教学,理论教学在学校完成,实践教学在海澜集团物流现场完成,由企业教官和专任教师共同开发教材
6	网络商务图像设计与制作	Photoshop 图像处理的基本方法与技巧,图像处	课程安排在第三学期,专业核心课程之一,以企业



		理的基本理论知识	为主进行教学, 理论教学在学校完成, 实践教学在海澜集团物流现场完成, 由企业教官和专任教师共同开发教材
7	网络客户服务与管理	认识客户关系管理、识别与开发客户、建设和管理客户信息库、提升服务的满意度和客户的忠诚度	课程安排在第三学期, 专业核心课程之一, 以企业为主进行教学, 理论教学在学校完成, 实践教学在海澜集团物流现场完成, 由企业教官和专任教师共同开发教材

#### (四) 合作专业师资构成

为确保试点项目的成功运行, 实现上课与上岗融合、教师与技师融合的目标, 项目组专业师资团队由企业教师与学院教师共同构成。校内师资要求配备专业带头人及骨干教师, 专业带头人原则上应具备副高或以上职称, 有三年以上职业实际工作经历, 具备双师资格; 在行业企业有一定影响力和社会认同度。骨干教师具备讲师或以上职称, 有一年以上职业实际工作经历并具备双师资格; 校外师资要求企业教师具备中级或以上职称, 在相关领域具有较长的工作实践经验, 是企业(事业)单位各类专业技术人员或行政管理人员。

表 4 专任教师一览表

序号	教师姓名	所在单位	职务职称	承担职责
1	孔原	江苏信息职业技术学院	商学院副院长 /副教授	方案制定、课程开发、承担教学任务
2	吴铭峰	江苏信息职业技术学院	商学院经贸系主任/讲师	方案制定、课程开发、承担教学任务
3	杨光	江苏信息职业技术学院	商学院教学部副主任/讲师	课程开发、承担教学任务
4	唐麒	江苏信息职业技术学院	专任教师/副教授	承担教学任务
5	杜化俊	江苏信息职业技术学院	专任教师/讲师	承担教学任务
6	张敏洁	江苏信息职业技术学院	专任教师/讲师	承担教学任务
7	沈丹	江苏信息职业技术学院	专任教师/讲师	承担教学任务
8	张晔	江苏信息职业技术学院	专任教师/讲师	承担教学任务

同时建立起一套拥有 10 名以上海澜电子商务兼职教师信息的备选库,建设专、兼任教师 2: 1 比例的专业兼职教师库,在“兼职教师备选库”中选择海澜的一线服务能手、业务骨干和管理骨干担任兼职教师;把兼职教师作为整个师资队伍的重要组成部分来建设和管理,选派青年骨干教师担任兼职教师联系人或助教;通过教研活动、集体备课等进行高职教育理论与实践的培训和研讨,

加强兼职教师的培养管理,确保教学效果。他们不仅承担理论和实践教学任务,还要参与人才培养方案制定、教材编审、课程体系的制定、课题研究,参与涉及人才培养的各项工作。形成一支能把行业新动态、企业新标准带进课堂的教学骨干队伍。

## (五) 合作专业教材构成

坚持校企共同开发课程的原则,由专业骨干教师和企业专家组成课程建设小组,根据现代物流管理与商贸服务行业从业人员职业能力的要求,紧盯国际化趋势、信息化发展,参照国家现代物流职业资格标准和行业协会相关标准,共同制定专业核心课程标准,共同研讨审定每门核心课程的学习情境设计,融入现代生产性服务的典型应用案例,突出学生国际化视野、严谨细致工作作风的养成。为确保课程标准与岗位标准一致,课程教学内容与岗位工作内容一致,校企合作团队基于学徒试点项目开展专业教材建设工作,将专业课程与岗位内训课程相结合,将专业课程与企业发展人才储备课程相结合,实现专业建设标准与行业发展标准相结合。

表5 教材建设一览表

序号	教材名称	教材类型	建设主体		目标岗位	完成时间
			学校	企业		
1	网络营销	项目化教程	唐麒	范永霞	网络营销	2016年
2	企业电子化运营实务	项目化教程	杜化俊	孙丹	网络营销	2016年
3	网络客户关系管理	项目化教程	吴铭峰	钱伟刚	网络客户/客户管理	2017年

4	商务谈判与 推销技巧	项目化教程	张敏洁	李 岩	网络客户/ 客户管理	2017 年
5	网页设计	项目化教程	张晔	许晓蕾	网络营销	2018 年

## (六) 合作专业双方考核

学习期间，根据专业人才培养计划课程标准要求，结合岗位工作内容，学生课程成绩评价采用岗位项目化考核，具体分为过程考核和结果考核两个方面，过程考核占比 40%，结果考核占比 60%。具体考核标准见课程标准。

表 6 考核方案

课程性质	过程考核及评价主体（40%）	结果考核及评价主体（60%）
以理论 测试结 合实践 认定学 分的课 程	1. 遵章守纪表现（评价主体：课程教师）占比 40%。 2. 岗位工作规范执行情况（评价主体：企业导师）占比 30%。 3. 团队合作意识及个人表现（评价主体：企业导师）占比 30%。	1. 岗位业务技能达标考核或岗位业务操作流程及知识考核成绩（评价主体：企业导师）占比 40%。 2. 岗位或部门工作业绩表现（评价主体：企业导师）占比 20%。 3. 课程统一理论测试成绩（评价主体：课程教师）占比 40%。
以实践 认定学 分的课 程	1. 遵章守纪表现（评价主体：课程教师）占比 40% 2. 岗位工作规范执行情况（评价主体：企业导师）占比 30%	1. 岗位业务技能达标考核或岗位业务操作流程及知识考核成绩（评价主体：企业导师）占比 50%。

	3.工团队合作、沟通交流意识及绩效（评价主体：企业导师）占比 30%	2.岗位或部门工作业绩表现（评价主体：企业导师）占比 20%。 3.学生理论知识自主学习过程性材料及总结报告（评价主体：课程教师）占比 30%。
--	------------------------------------	---

学生课程项目化考核成绩单：

表 7 XXX 课程 XX 岗位项目化考核成绩单

学生姓名	过程考核			结果考核				课程考核合计	考核教师签名
	工学考勤	规范执行	合作交流	业务考核	岗位绩效	课程测试	自主学习评价		

## 模式二（江阴职业技术学院）：

### （一）招生

推进“招生即招工、入校即入厂、校企联合培养”的招生招工一体化，完善职业院校招生录取和海澜集团用工一体化招生招工制度，推进校企共同研制、实施招生招工方案。

录取通知书与企业意向录用通知书同拿。学生拿到学校录取通知书的同时，拿到企业意向录用通知书。根据生源特点，实行统考、自主招考、注册等多种办法进行招生。试点专业学生进入职业院校的同时，即成为海澜集团的学徒，实现学生与企业员工的双重身份。

毕业证书与岗位技能证书同得。学生拿到毕业证书的同时，拿到海澜集团岗位技能证书。学徒期间实行双向选择，签订学徒、企业、学校三方协议，对未满 18 周岁，但符合学徒年龄的学徒，同时签订学徒、监护人、学校、企业四方协议，明确各方权益及学徒在岗培养的具体岗位、教学内容、权益保障等。

### 1、招生计划

江阴职业技术学院拟在 2016 年普通高校招生计划中，安排普通文理科专科批次电子商务专业 80 个计划，其中项目试点人数 40 个（表 8）。同时向省教育厅、省教育考试院申请海澜集团企业推荐学徒生工作试点，作为对口单招生源对象的补充。也可在已录取其他专业新生中进行宣传邀约，动员他们参加相关试点专业的学习。

表 8 江阴职业技术学院试点项目专业招生计划及参与项目学生计划数

年度	专业名称	计划招生数	项目试点学生数
2016—2018	电子商务	80	40

### 2、生源选拔

根据不同生源特点，实行多种招生考试办法，为接受不同层次职业教育的考生（学徒）提供机会。企业和学校共同制定招生宣传方案，可以采取邀请参观企业、招生宣传咨询会现场专场答疑、开设项目宣传专题网页（微信或微博）等方式，全面宣传试点项目的意义，设置海澜希望奖学金、给予准员工（学徒）一定的企业补贴，吸引更多更好的家长与考生关注关心这个项目，踊跃填报相关试点专业。

学生入校后根据项目人数需求进行选拔，选拔在学生自愿的基础上，按照海澜集团的用工标准进行初步测试。

### 3、权益保障

规范职业院校招生录取和企业用工程序，明确学徒的企业员工和职业院校学生双重身份，按照双向选择原则，学徒、学校和企业签订三方协议，对于年满 16 周岁未达到 18 周岁的学徒，须由学徒、监护人、学校和企业四方签订协议，明确各方权益及学徒在岗培养的具体岗位、教学内容、权益保障等。

## (二) 合作专业具体课程体系设置

### 1、培养目标

培养能够适应现代企业发展需要，掌握现代电子商务基础理论和专门知识，具备该专业所需核心技能，有较高的职业素养和综合素质，能够适应生产、服务、管理第一线岗位需要的具有“现代班组长”以上潜质的技术技能型专门人才。在运行上，实行“点面结合——辐射周边”方式，即以与海澜集团的合作为中心，培养具有宽领域、多视角，能够适应长三角地区乃至全国同类企业岗位需求的合格人才。

表 9 江阴职业技术学院试点项目各专业培养目标

序号	专业名称	培养目标
1	电子商务	面向以海澜集团为代表的电子商务产业，培养大专层次的，具有“现代班组长”潜质的电子商务技能型人才。即培养德、智、体、美全面发展，掌握电子商务专业知识，掌握电子商务网站建设、网络营销、网络推广等职业技能，能运用淘宝网零售平台从事网店美工、网店客服、网店推广、网店数据化营销等工作；能胜任现行业一线需要的网站建设管理、网络营销、网络推广、网络贸易等岗位，具有创新精神和较强实践能力的高等技术技能型专门人才。

## 2、目标岗位

岗位名称		岗位描述	职业资格证书
电 子 商 务 技 术 岗	网络营销员	能根据网络特点并分析网络客户，为企业开拓网络市场销售，进行网络营销活动的策划、组织和管理。	助理电子商务  师
	企业电子商务员	利用网络平台开发（国际）市场，进行商业贸易。从事新型网络服务频道规划、信息管理、频道推广、客户管理等。	
电 子 商 务 客 服 岗	网络客户服务员	根据客户需求，通过掌握的专业知识和企业产品维护知识，为顾客提供解答及其他在线增值服务。	
	客户管理员	从事营销部门的市场调查、营销推广、营销管理等工作，建立客户档案；录入货款回笼情况；开票申请工作；与客户沟通	

## 3、课程体系

### (1) 课程设置

各专业在课程体系构架过程中，以该试点项目所确定的“一体两翼”，即以学生（员工）终身发展、综合素质提升为中心，学校、企业作为培养的双主体共同培养为原则，以“入校即入厂”为构架思路，以遵循学生身心发展、教育教学规律、企业生产经营规律为指针，结合各专业特点，构建科学合理、操作



性强、效果较佳的课程体系及相应的课程标准。

(2) 课程安排

① 通识教育课程设置及安排

课程名称	学 分	总课时周 学时 / 周 数	理 论	实 践	开 课 学 期	性 质	承担单位
军事理论与军训	2	108(3/8)	24	84	一	必	共同承担
思政基础	3	48(3/16)	42	6	一		江阴职业技术学院
心理健康教育	2	32(2/16)	16	16	一		江阴职业技术学院
思政概论	2	64(4/16)	32	32	二		江阴职业技术学院
形势与政策	1	16(2/8)	16	0	四		海澜集团
职业发展与指导 (二)	1	28(2/14)	22	6	五		海澜集团
实用英语(一)	4	64(4/16)	64	0	一		江阴职业技术学院
实用英语(二)	4	64(4/16)	64	0	二		江阴职业技术学院
体育(一)	2	32(2/16)	4	28	一		江阴职业技术学院
体育(二)	1	32(2/16)	4	28	二		江阴职业技术学院
体育(三)	1	32(2/16)	4	28	三		江阴职业技术学院
素质训练 (一)	1	6(2/3)	0	6	四		江阴职业技术学院
素质训练 (二)	1	6(2/3)	0	6	四		江阴职业技术学院
计算机应用基础	4	64(4/16)	18	46	一		江阴职业技术学院

大学语文	2	32(2/16)	32	0	一	选	江阴职业技术学院
职业发展与指导 (一)	1	16(2/8)	14	2	三		海澜集团
海澜企业文化	1	16(2/8)	14	2	三		海澜集团

② 职业基础平台课程设置及安排

课程名称	学 分	总课时周 学时/周数	理 论	实 践	开 课 学 期	性 质	承担单位
财税基础	3	48(3/16)	24	24	一	必 修	江阴职业技术学 院
电子商务实务	3	48(3/16)	24	24	一		江阴职业技术学 院
市场营销	3	48(3/16)	24	24	二		江阴职业技术学 院
现代物流基 础	3	48(3/16)	24	24	三		江阴职业技术学 院
管理学原理	3	48(3/16)	32	16	三		江阴职业技术学 院

③ 专业课程设置及安排

模块方向	课程名称	学分	总课时 周学时/周数	理论	实践	开课学期	性质	承担单位
网站建设与推广	网络技术实训	2	60(4/15)	0	60	一	必	江阴学院
	网页美工	4	64(4/16)	32	32	二		江阴学院
	数据库原理与应用	4	64(4/16)	32	32	二		江阴学院
	网页设计与制作	4	64(4/16)	32	32	二		江阴学院
	cms 建站实训	1	30(30/1)	0	30	二		江阴学院
	网络营销	4	64(4/16)	32	32	三		江阴学院
	asp.net 程序设计	4	64(5/13)	32	32	四		江阴学院
网店运营	网店美工	3	48(3/16)	24	24	三	海澜集团	
	网店客服	4	64(4/16)	32	32	三	海澜集团	

与 管 理	流程化管理	4	64(4/16)	32	32	三	选	江阴 学院
	海澜网店客服实 训	2	60(30/2)	0	60	三		海澜 集团
	市场调查与预测	3	48(3/16)	30	18	三		江阴 学院
	数据化营销	3	48(4/12)	32	32	四		江阴 学院
	网店推广	3	48(4/12)	24	24	四		海澜 集团
	海澜网店运营实 务	3	48(12/4)	24	24	四		海澜 集团

#### ④岗位实践课程

课程名称	学分	总课时 周学时/周 数	理 论	实 践	开 课 学 期	性 质	承 担 单 位
毕业设计(论 文)	10	300(30/10)	0	300	五	必 修	共同承担
毕业实习	8	240(30/8)	0	240	五		海澜集团
顶岗实习	16	480(30/16)	0	480	六		海澜集团

#### ⑤核心课程及其项目设计

本专业主要有电子商务实务、网络营销、网店客服、网店美工、数据化营销等核心课程。核心课程教学以工作任务为课程设置与内容选择的参照点，以项目为单位组织内容并以项目活动为主要学习方式。具体安排如表 10 所示。

课程	学习单元 1	学习单元 2	学习单元 3	学习单元 4	学习单元 5	学习单元 6	学习单元 7
电子商务实务	网上开店	网店工具	网店美工	网店客服	网店推广	物流与配送	天猫平台运营
网络营销实务	网络营销基本知识和基本工具	基于模拟平台的网络营销业务	基于真实平台的 B2C 网络营销业务	基于真实平台的 B2C 网络营销业务	基于真实平台的 C2C 网络营销业务	项目综合设计	项目综合设计

### (三) 合作专业教学、实训过程

1、“按需顶岗 工学结合”的三段式人才培养模式，提升学生就业能力。整个教学过程围绕就业能力的培养，与江苏海澜集团合作，共同创新、实施“按需顶岗 工学结合”的“1+1+1”的三段式人才培养模式，通过工学交替提升学生职业就业能力。

2、载体，构建递进式实践教学体系，创新“一体两翼式”人才培养模式。海澜集团江苏信息职业技术学院学徒制试点项目，依托海澜集团电子商务业务为项目载体，开展项目引领任务驱动的项目化教学。专业教学依据目标岗位工作任务要求，将学生学习与工作任务紧密结合，以作业标准为课程标准，将岗

位任务转化为项目课程；在教学组织过程中，依据教育教学及学生认知规律，将课程重新转化为项目化任务，发挥学生的主体作用，建立以海澜为特色的“一体两翼”模式，实现以学生/员工为中心的人才培养目标。

合作专业实训组织契合学徒制试点项目初始岗位与发展岗位的培养目标，按照“学生—学徒—准员工—员工”的人才成长路径进行，根据职业岗位和岗位群的要求，以“实际、实用、实践”为原则，构建递进式实践教学体系。体现“多方向、分岗位、重操作”的实践教学特点，由企业兼职教师担任实践技能课程教学与指导工作，将学生岗位训练与综合训练、实践训练和技能鉴定、专业模拟和专业实战有机结合，提高学生的职业通用能力、职业技术能力和综合技术应用与创新能力，提高分析问题、解决问题的能力，形成专业核心能力和个人发展能力并进的局面。

#### 电子商务主要课程教学实施过程举例

序号	课程名称	主要知识与技能点	实施过程说明
1	电子商务实务	本课程主要讲授电子商务的基础理论和操作流程，主要内容分为五个模块：电子商务发展现状与基础理论；结合淘宝网平台讲解 C2C 业务操作流程；结合天猫平台讲解 B2C 业务操作流程；结合阿里巴巴平台讲解 B2B 业务操作流程；结合微信讲解移动电子商务应用。	课程安排在第一学期,以江阴职业技术学院为主体进行教学,实施理实一体项目式教学,课程由专任教师和企业教官共同开发,企业提供项目资料
2	网页设计	本课程主要讲授网络基本概念、创作网页的基本技术和工具、超级链接技术、表格技术、网页中的多媒体技术、组件技术、表单技术、框架技术、网页样式技术、网页视图技术、站点管理和发布技术、网页数据库技术、网站规划、网站建立的步骤及维护等等	课程安排在第二学期,专业核心课程之一,以企业为主进行教学,理论教学在学校完成,实践教学在海澜集团物流现场完成,由企业教官和专任教师共同开发教材

3	网店美工	主要讲解网店美工的基础知识和针对淘宝的店面设计原则，视觉营销思想指导下的店铺美工项目制作	课程安排在第三学期,专业核心课程之一,以企业为主进行教学，理论教学在学校完成，实践教学在海澜集团物流现场完成，由企业教官和专任教师共同开发教材
4	网店客服	主要包括以网店客服的工作流程为主线，主要包括、售前知识储备，工作流程、沟通技巧、订单处理、售后服务、客户关系管理。	课程安排在第三学期,专业核心课程之一,以企业为主进行教学，理论教学在学校完成，实践教学在海澜集团物流现场完成，由企业教官和专任教师共同开发教材
5	数据化营销	以电商在经营链路上的重点为主线，主要包括流量、成交转化率、客单价等知识点，并以卖家的实际案例进行案例教学，达到学以致用目的。	课程安排在第四学期,专业核心课程之一,以企业为主进行教学，理论教学在学校完成，实践教学在海澜集团物流现场完成，由企业教官和专任教师共同开发教材

#### (四) 合作专业师资构成

##### 1、师资构成。

为确保试点项目的成功运行，实现上课与上岗融合、教师与技师融合的目标，项目组专业师资团队由企业教师与学院教师共同构成。校内师资要求配备专业带头人及骨干教师，专业带头人原则上应具备副高或以上职称，有三年以上职业实际工作经历,具备双师资格；在行业企业有一定影响力和社会认同度。骨干教师具备讲师或以上职称，有一年以上职业实际工作经历并具备双师资格。

海澜集团格局各专业教育教学要求，建立一定数量的兼职教师备选人才库，并根据需要建设专、兼任教师为 2:1 的专业兼职教师库,在“兼职教师备选库”中选择海澜的一线服务能手、业务骨干和管理骨干担任兼职教师；把兼职教师作为整个师资队伍的重要组成部分来建设和管理，选派青年骨干教师担任兼职教师联系人或助教；通过教研活动、集体备课等进行高职教育理论与实践的培

训和研讨，加强兼职教师的培养管理，确保教学效果。他们不仅承担理论和实践教学任务，还要参与人才培养方案制定、教材编审、课程体系的制定、课题研究，参与涉及人才培养的各项工作。形成一支能把行业新动态、企业新标准带进课堂的教学骨干队伍。

兼职师资要求企业教师具备中级或以上职称，在相关领域具有较长的工作实践经验，是企业（事业）单位各类专业技术人员或行政管理人员。

各专业专、兼职教师见下表 11：

专业	教师姓名	所在单位	职务职称	承担职责
电子商务	周凤山	江阴职业技术学院	管理系主任/ 副教授	方案制定、课程开发、承担教学任务
	冯军	江阴职业技术学院	教研室主任/ 讲师	方案制定、课程开发、承担教学任务
	蔡正焱	江阴职业技术学院	实训中心主任/ 讲师	课程开发、承担教学任务
	佟磊	江阴职业技术学院	副教授	承担教学任务
	陆俊	江阴职业技术学院	讲师	承担教学任务
	徐奕雯	江阴职业技术学院	讲师	承担教学任务
	黄依婷	江阴职业技术学院	讲师	承担教学任务
	范永霞	海澜集团	企业内训师	方案制定、课程开发、承担教学任务
	许晓蕾	海澜集团	企业内训师	课程开发、承担教学任务
	孙丹	海澜集团	企业内训师	承担教学任务
	李岩	海澜集团	企业内训师	承担教学任务
	薛珠	海澜集团	企业内训师	承担教学任务
钱伟刚	海澜集团	企业内训师	承担教学任务	

## 2、师资培养

专任教师：每年参加国内外各级各类培训，拓展知识视野，开拓认知领域；有计划选派每名专任教师到海澜集团生产一线开展生产实践培训，并通过海澜集团相关考核，获得由海澜集团颁发的培训证书及相关技能证书。



兼职教师：分批次选派各专业兼职教师参加由江阴职业技术学院组织的，内容涵盖教育、心理、管理、教学法等内容的教育理论培训，提升兼职教师遵循教育教学规律，熟悉教育理论及心理知识，能够运用现代教育教学方法和手段，针对新时期学生特点开展教学活动。通过江阴职业技术学院相关考核，获得江阴职业技术学院颁发的相关合格证书。

## （五）合作专业教材构成

坚持校企共同开发课程的原则，由专业骨干教师和企业专家组成课程建设小组，根据各专业相关目标岗位及从业人员职业能力的要求，紧盯国际化趋势、信息化发展，参照国家相关职业资格标准和行业协会相关标准，共同制定专业核心课程标准，共同研讨审定每门核心课程的学习情境设计，融入现代生产性服务的典型应用案例，突出学生国际化视野、严谨细致工作作风的养成。为确保课程标准与岗位标准一致，课程教学内容与岗位工作内容一致，校企合作团队基于学徒试点项目开展专业教材建设工作，将专业课程与岗位内训课程相结合，将专业课程与企业发展人才储备课程相结合，实现专业建设标准与行业发展标准相结合。

专业	教材名称	教材类型	建设主体		岗位方向	完成时间
			学校	企业		
	企业文化以及企业规范教育	企业内训课件		高月	所有岗位	2016.9
电子商务	电子商务实务	项目化教程	冯军	孙丹	网店运营与管理方向	2016
	网店客服	项目化教程	佟磊	李岩	网店运营与管理方向	2017
	网店美工	项目化教程	徐奕雯	许晓蕾	网店运营与管理方向	2017
	网页设计与制作	项目化教程	陆俊	许晓蕾	网站建设与推广方向	2018

## (六) 合作专业双方考核

学校与企业共同制订教学质量监控机制，对教师和师傅进行考核，对优秀的教师和师傅在评优方面优先考虑。

改革评价模式。以能力为标准，改革以往学校自主考评的评价模式，围绕行业、企业用人标准，针对不同类型的课程建立不同的评价标准，将学生自我评价、教师评价、师傅评价、企业评价、社会评价相结合，建立以能力为核心，行业企业共同参与的学生评价模式，引导学生全面发展。积极构建第三方评价机制，由行业、企业和中介机构对实习生岗位技能进行达标考核。理论考核与操作考核相结合，要求实习生所实习岗位须达到中级工以上水平。

学习期间，根据专业人才培养计划课程标准要求，结合岗位工作内容，学生课程成绩评价采用岗位项目化考核，具体分为过程考核和结果考核两个方面，过程考核占比 40%，结果考核占比 60%。具体考核标准见课程标准。

课程性质	过程考核及评价主体（40%）	结果考核及评价主体（60%）
以理论测试结合实践认定学分的课程	1.遵章守纪表现（评价主体：课程教师）占比 40%。 2.岗位工作规范执行情况（评价主体：企业导师）占比 30%。 3.团队合作意识及个人表现（评价主体：企业导师）占比 30%。	1.岗位业务技能达标考核或岗位业务操作流程及知识考核成绩（评价主体：企业导师）占比 40%。 2.岗位或部门工作业绩表现（评价主体：企业导师）占比 20%。 3.课程统一理论测试成绩（评价主体：课程教师）占比 40%。
以实践	1.遵章守纪表现（评价主体：课	1.岗位业务技能达标考核或岗位

认定学分的课程	程教师) 占比 40% 2. 岗位工作规范执行情况(评价主体: 企业导师) 占比 30% 3. 工团队合作、沟通交流意识及绩效(评价主体: 企业导师) 占比 30%	业务操作流程及知识考核成绩(评价主体: 企业导师) 占比 50%。 2. 岗位或部门工作业绩表现(评价主体: 企业导师) 占比 20%。 3. 学生理论知识自主学习过程性材料及总结报告(评价主体: 课程教师) 占比 30%
---------	--	---

XXX 课程 XX 岗位项目化考核成绩单

学号	学生姓名	过程考核			结果考核				课程考核合计	考核教师签名
		工学考勤	规范执行	合作交流	业务考核	岗位绩效	课程测试	自主学习评价		

## 合作专业二、服装设计专业

### 模式一（江苏信息职业技术学院）：

#### （一）招生

推进招生招工一体化。完善职业院校招生录取和企业用工一体化的招生招工制度，推进校企共同研制、实施招生招工方案

(1) 通过艺术设计类服装设计专业招生进行 1 个班 50 人的招生规模，与海澜集团共同招生建立“海澜服装制版工艺班”

(2) 通过系网站、学院网站、企业网站、报纸媒体平台，微信平台等途径进行江苏信息职业技术学院与海澜集团的合作宣传，加大职业教育现代学徒制的特色亮点。

设置海澜希望奖学金、给予准员工（学徒）一定的企业补贴，吸引更多更好的家长与考生关注关心这个项目，踊跃填报相关试点专业。

规范职业院校招生录取和企业用工程序，明确学徒的企业员工和职业院校学生双重身份，按照双向选择原则，学徒、学校和企业签订三方协议，对于年满 16 周岁未达到 18 周岁的学徒，须由学徒、监护人、学校和企业四方签订协议，明确各方权益及学徒在岗培养的具体岗位、教学内容、权益保障等。

## （二）合作专业具体课程体系设置

### （1）培养目标

海澜学徒制试点服装设计专业（服装制版与工艺）项目式人才培养方案，主要面向海澜集团等服装企业的制版、工艺、生产管理等岗位的人才培养需求，培养具有良好的团队协作和创新精神，培养具有识图、制图、裁剪、缝制、管理等现代服装企业实践技能，具有较好工艺基础的职业能力和素质，能从事服装制版、服装生产、服装工艺、服装跟单等高素质技术应用型人才，通过与海澜集团的深度合作，以企业实际生产线为模块提升学生的实践能力。

### （2）学徒制目标岗位

海澜学徒制试点项目目标岗位包括初始岗位和发展岗位，分布情况详见表 12。

表 12 学徒制试点项目目标岗位

专业名称	工作岗位	工作任务
服装设计 (制版与 工艺方向)	1. 服装制版助理	能了解设计师意图，进行合理科学的板型设计，能结合手工与服装 CAD 进行典型品种的服装制版
	2. 服装生产管理员	熟悉企业生产环境，掌握服装生产技术，有较强的管理能力
	3. 服装工艺师	了解典型服装的制作工艺流程，能适应企业品种流程工艺的缝制、工艺单标准
	4. 服装跟单员	能根据客户需求进行服装整体跟单

### (3) 课程体系设置

课程体系由海澜集团与江苏信息职业技术学院共同开发, 根据海澜集团学徒制试点项目目标岗位群, 由校企专家共同分析典型工作任务(包括工作内容、工作对象、工作手段、工作组织、工作产品等), 得出完成典型工作任务对应的职业能力, 结合国家职业技能标准要求, 按照职业成长规律和学习规律将职业能力从简单到复杂、从单一到综合进行整合, 构建以项目课程为主体的模块化课程体系, 将课程分为“通识教育课程”+“职业基础课程”+“专业课程”+“岗位实践课程”+“职业拓展课程”五大模块。

#### ① 通识教育课程设置及安排:

表 13 通识教育课程设置

课程名称	课程性质	授课地点	基准学分	基准学时	开课学期	承担单位
入学教育与军训	必修	学校	3	90	1	江苏信息职业技术学院
思想道德修养与法律基础	必修	学校	3	48	1	江苏信息职业技术学院
高职英语(一)	必修	学校	4	64	1	江苏信息职业技术学院
形势与政策	必修	学校	1	16	1、2	江苏信息职业技术学院
体育	必修	学校	7	112	1、2、3、4	江苏信息职业技术学院
军事理论	限修	学校	1.5	24	2	江苏信息职业技术学院
高职英语(二)	限修	学校	3	48	2	江苏信息职业技术学院
毛泽东思想和中国特	必修	学校	4	64	2	江苏信息职业技术学院

色社会主义理论体系 概论						
信息技术基础	必修	学校	3	48	2	江苏信息职业技术学院
信息技术基础考证强 化训练	限修	学校	1	30	3	江苏信息职业技术学院
大学生职业生涯规划 与就业指导	必修	学校	1	16	2、3	江苏信息职业技术学院
大学生心理健康教育	必修	学校	1	16	3	江苏信息职业技术学院
创业精神与实践	必修	学校	1	16	4	海澜集团
海澜企业文化	必修	学校	1	16	1	海澜集团
合计			37.5	656		

② 职业基础平台课程设置及安排

表 14 职业基础平台课程设置表

课程名称	课程性质	授课地点	基准学分	基准学时	开课学期	承担单位
设计素描	限修	学校	3	48	1	江苏信息职业技术学院
设计色彩	限修	学校	3	48	2	江苏信息职业技术学院
造型基础	限修	学校	3	48	1	江苏信息职业技术学院
摄影基础	限修	学校	2	32	1	江苏信息职业技术学院
图形图像处理	限修	企业	3	48	3	江苏信息职业技术学院 海澜集团
专业采风	限修	皖南	2	60	2	江苏信息职业技术学院
合计			6	284		

③ 专业课程设置及安排

表 15 专业课程设置表

课程名称	课程性质	授课地点	基准学分	基准学时	开课学期	承担单位
时装画手绘与电脑表现	限修	学校	4	64	1	江苏信息职业技术学院
服装色彩与图案设计	限修	学校	4	64	2	江苏信息职业技术学院
服装工艺（一）——基础篇	必修	企业	3	48	1	海澜集团
服装工艺（二）——成衣篇（1）（2）	必修	企业	11	76	2、3	海澜集团
服装造型设计	必修	企业	3	48	3	江苏信息职业技术学院 海澜集团
服装工艺（三）——立体裁剪	必修	学校	4	64	3	江苏信息职业技术学院 海澜集团
服装材料设计	限修	企业	3	48	3	江苏信息职业技术学院
服装英语	限修	企业	2	32	4	江苏信息职业技术学院 海澜集团
服装营销	限修	企业	3.5	56	4	海澜集团
服装工艺（四）——制版与推板	必修	企业	4	64	4	海澜集团
服装 CAD	必修	企业	4	64	4	江苏信息职业技术学院 海澜集团
服装技能考证实训	限修	企业	1	30	4	海澜集团
PS 考证实训	限修	企业	1	30	4	江苏信息职业技术学院
合计			45	748		

④ 岗位实践课程设置及安排

表 16 岗位实践课程设置表

课程名称	课程性质	授课地点	基准学分	基准学时	开课学期	承担单位
毕业设计	必修	企业	10	300	5	海澜集团
毕业实习	限修	企业	8	240	5	海澜集团
顶岗实习	必修	企业	14	420	6	海澜集团
			32	960		

⑤ 职业拓展课程设置及安排

表 17 职业拓展课程设置表

课程名称	课程性质	授课地点	基准学分	基准学时	开课学期	承担单位
设计概论	必选	学校	1.5	24	2	江苏信息职业技术学院
专业选修课	任选	学校 企业	另审		2、3、 4、5	江苏信息职业技术学院
其他选修项目	任选	学校 企业	另审		2、3、 4、5	江苏信息职业技术学院
文化素质教育	任选	学校 企业	6		1、2、 3、4	江苏信息职业技术学院
选听讲座	任选	学校 企业	另审			海澜集团
竞赛活动	任选	学校	另审			江苏信息职业技术学院
社会实践活动	任选	企业	另审			江苏信息职业技术学院
合计			≥10			

(4) 主要合作专业课程信息表



表 18 主要合作专业课程信息表

序号	课程名称	基准学分	基准学时	职业能力培养	主要知识与技能点	备注说明
1	服装工艺 (一) —— 基础篇	3	48	培养学生服装结构原理知识的能力与运用	通过本课程的学习掌握用纸样原理进行女装及男装的服装结构设计的基本知识，掌握男女西裤	企业来校基础知识培训，掌握男女西裤培训、服装工艺单
2	服装工艺 (二) —— 成衣篇 (1) (2)	11	76	培养学生成衣制作能力	通过本课程学习掌握男女衬衫、茄克衫、西装的制图工艺制作	服装工艺二中 (1) 企业来校，(2) 是学生在企业完成学习，学习男女衬衫、茄克衫、西装制版与制作、服装工艺单培训、服装质检、服装生产管理
3	服装造型设计	3	48	培养学生的创意思维能力，提高艺术审美能力，能进行款式造型设计	通过本课程的学习掌握服装设计原理、了解形式美法则，掌握服装创意思维形成的方式	企业与学校共同培训
4	服装工艺 (三) —— 立体裁剪	4	64	培养学生审美能力及立体造型能力	通过本课程学习掌握用立体裁剪进行实用装与礼服装的制作等技能技巧	企业与学校共同培训
5	服装材料设计	3	48	培养学生对服	通过课程的学习，要求学生熟练掌握各种	学校教师去企业培训

				装材料的识别与运用能力	常用服装面料的鉴别工作，掌握其性能和风格特点，培养学生具备根据设计需求准确选择面料的能力。	
6	服装英语	2	32	培养提高学生专业英语的运用能力	通过课程学习了解基本服装英语的相关知识，掌握基本的服装类英文单词和语句。	学校教师去企业培训
7	服装营销	3.5	56	培养学生沟通能力市场调研与推广能力	通过课程学习了解服装营销的基本理念，提高学生对服装营销的认识，同时提高学生沟通能力，市场调研能力，产品推广能力，能进行文案策划。	企业利用店面通过学生现场参与完成课程的教学
8	服装工艺（四）——制版与推板	4	64	培养学生制版推板的能力	通过本课程的学习掌握典型品种的的服装制图与推板技术。	企业与学校共同完成典型品种制版与推板
9	服装CAD	4	64	培养学生软件运用能力	通过课程的学习，掌握用计算机进行服装款式设计、纸样设计、工业化纸样制作和推板、排料等服装设计与制图的必备功能。	企业与学校共同完成
10	毕业设计	10	300	培养学生综合运用所学知识进行系列设计的能力	该课程要求学生在系统的服装设计基础上，就专题或创意服装为课题进行设计，注重学生的设计创作能力，并把设计与现实结合起来以服装的动态形态展示出来，综合运用所学知识和技能去分析和解决本专业范围的工程技术问题。	企业与学校共同完成

11	毕业实习	8	240	培养提高学生职业素养	本课程要求学生通过到企业实习，在岗位中不断提高自己的专业技能。	企业给学生提供真实的工作环境完成模块
12	顶岗实习	4	420	培养提高学生综合能力	让学生了解企业生产情况,服装设计制版、服装流水线、服装的经营情况,并通过实习把书本知识和实践知识较好的结合起来	企业给学生提供真实的工作环境完成模块

### (三) 合作专业教学、实训过程

1、形成“1+1+1”的培养模式，一体两翼融合，全程参与专业核心课程技能培养

以“精技能，重特色”为指导，建立以应用能力为主线，依托课程的理论与实践教学体系，通过一体两翼的模式，江苏信息职业技术学院与海澜集团在课程中深度合作，学徒学习主要通过企业的实习实训与课堂有机结合，第一年通过企业的见习，服装工艺裙子、裤子、衬衫等企业参与主要教学或以实训形式到企业完成这些典型品种服装的缝制，校内教师辅助，其他课程主要在校内完成，第二年主要核心课程在企业完成，一些课程教师到企业进行授课模式，第三年学生全程在企业进行准员工的模式，进行项目实训或岗位轮训，熟悉服装制版、服装工艺整个流程线，与企业员工零距离。

2、以企业实际生产为突破，建立以提高学生职业岗位技术能力水平为目标的工学结合的教学模式

力求同社会职业岗位要求相适应，以实用为目的，直接按照服装生产企业各工作岗位的操作要求进行培训，运用了到专业教学中，凸显工学紧密结合的课程教学模式。专业学习内容企业与学院共同商定。

### 3、建立以国家职业资格证书为标准的课程教学评价体系

以“服装制作工”职业岗位知识技能标准，贯穿课程教学当中，培养学生传统手工操作方法和现代信息技术服装 CAD 实际运用能力，以此带动整个专业课程建设的发展，进而形成以社会需求为导向的适应社会职业岗位知识与能力要求为教学目标的产学研结合的育人氛围。通过校企双方教学达到人社保障局服装制版师中高级工来不断提升实践能力。

#### (四)、合作专业师资构成

江苏信息职业技术学院校内团队阶梯合理的队伍，该教学团队共 7 人，其中 7 人具备双师结构素质，7 人在企业有一定时间的实践经验，在该教学团队中，研究生 5 人，其中 40-50 周岁 2 人，30-40 周岁有 5 人，整体教师队伍年轻而有冲劲。该教学团队现有副教授 2 人，讲师 5 人，团队中有中高级职业技能证书 7 人。师资配置合理，师生比例为 1: 18，教学队伍结构合理，既保证课程建设的质量，又能有效推动课程的改革。

表 19 江苏信息职业技术学院师资情况表

姓名	性别	出生年月	职称	主要讲授的课程
刘雪花	女	1975.7	副教授	服装工艺、服装制版
郎洁	女	1968.9	副教授	服装设计、服装营销
赵雪玉	女	1973.2	讲师	服装设计、服饰图案
王红	女	1980.2	讲师	服装工艺、服装造型
朱旭明	男	1983.4	讲师	PS、服装 CAD
胡欣蕊	女	1981.7	讲师	服装 CAD、服装材料
诸燕亚	女	1976.11	实验师	服装图案、服装设计

海澜集团的师资均来自企业一线的技术人员，多年来在服装制板、服装工艺制作、服装生产管理等方面具有较强的实践能力，为培养精技能的学生提供了坚实的保障，教师在衬衫、裤子、西装等方面长期的实践经验必将不断提升学生的教学效果。

表 20 海澜集团师资情况表

姓 名	职 务	主要讲授的课程
王建平（业务培训讲师）	技术科科长助理	服装基础知识
卞芹（高级工三级）	技术科工艺组主管	工艺制单
张孜学（技师二级）	技术科男装制版主管	男装制版
王国忠（技师三级）	技术科女装制版师	女装制版
李辉（技师三级）	技术科裤子制版主管	裤子制版
张黎明（技师二级）	技术科女衬衫制版主	衬衫制版
胡建林	技术科 CAD 主管	服装 CAD
张海明（技师二级）	服装 A 车间主任	工艺制作
黄斌（技师二级）	服装 A 车间副主任	
郑静忠（技师二级）	服装 B 车间主任	工艺制作
蔡丽娟（技师二级）	服装 B 车间副主任	
陈巍（班组长、技师二级）	服装 C 车计件主任	工艺制作
蔡小平（班组长、技师二级）		
刘建琴（总质量员）	服装 D 车间主任	工艺制作
刘仁法（总质量员）	服装 D 车间主任	
於鸣（高级工三级）	衬衫 A 车间主任	工艺制作

吴丽丽（高级工三级）	衬衫 A 车间副主任	
陆建怀（高级工三级）	衬衫 B 车间主任	工艺制作
尹晓琳（高级工三级）	衬衫 B 车间副主任	
崔高	服装质检科科长	服装质检
耿佳明	生产中心管理部秘书	生产管理

双师团队加强师资队伍建设和教师培养、评聘和考核为核心，建设校企“双导师”教师团队，保障一体两翼相互补充。安排骨干教师到企业现场锻炼，并以“指导师傅”的身份现场教学并协助学徒管理；负责企业师傅的聘任，委派企业的行家专家、高技能人才与企业的能工巧匠补充到校内师资中，建立各企业优秀实训教师库。师资双方进行互相培训，达到双赢，使专业教学能更加切合服装企业的实际情况，培养出来的学生更加适合企业环境。

### （五）合作专业教材构成

在合作中充分应用现有成熟的项目式教材，通过图片化、可视化强的服装教材作为学生的教学工具书，积极编写相应的校本教材，深入企业，借助企业的技术力量结合实际服装案例充分做好系列教材的编写工作，编写具有鲜明特色的高质量高职高专的教材。

表 21 合作专业教材编写表

序号	自编教材名称	建设主体	完成情况
1	服饰图案	江苏信息职业技术学院	完成
2	服装立体裁剪	江苏信息职业技术学院	2016 年
3	服装工艺（一）	江苏信息职业技术学院	2016 年

		海澜集团	
4	服装工艺（二）	学院、企业	2017年
5	服装工艺（三）	学院、企业	2017年
6	服装制版	学院、企业	2018年

## （六）合作专业双方考核

在合作过程中，注重学生的过程监控与实践最终作业，合作专业服装设计专业是一个比较重视学生技能的专业，在教学考核中，一方面通过主干课程的最终作业整体效果与过程制作中的学习动态来进行评价机制，其次通过校企双方阶段性学习对学生的技能进行模块考核来强化学生技能学习的实效，也为顺利通过制版师做好服务工作。结合学生的学习积极参与企业的生产过程以及社会大赛作为学生学习成绩的补充，增强学生的主动学习。校企双方共同制定学徒培养方案、开发课程和教材、设计实施教学、组织考核评价、做好学生实训与就业工作等，形成校企利益共同体。在合作专业建设过程中建立完善的各课程评价标准，使考核公平、公正。相应课程实行学分制和弹性学制 实行学分制和弹性学制是适应学徒半工半读、分阶段完成 培训的必然要求。按照《教育部关于开展现代学徒制试点工作的意见》规定，学徒在整个培养期间实行弹性学制或学分制。学分制教学进程是指导和管理学徒培养工作的主要依据，学徒的所有学习内容均由可量化为学分的模块化课程体系和岗位技能训练项目组成，学徒修满本专业规定的总学分方可毕业。与企业共同完善现代学徒制实施过程中配套的标准与制度，包括学分制与弹性学制、学徒技能标准、学徒考核标准、企业师傅标准等。

## 模式二（江苏工程职业技术学院）：

### （一）招生

通过全国普通高考统一招生考试，招收应届高中毕业生，组成服装设计（海澜班）。招生即招工，学生、企业、学校签订三方协议，确定“学生+学徒”双身份，实施“校企互嵌式”现代学徒制人才培养模式，探索专业与产业对接、课程内容与职业标准对接、教学过程与生产过程对接、学历证书与职业资格证书对接、职业教育与终身学习对接等“五个对接”基本要求。

### （二）合作专业具体课程体系设置

课程体系由 4 类课程组成，分别是通识教育课、职业基础课、专业课程、岗位实践课。

表 22 2016 级服装设计专业（海澜集团）教学计划表

学年	序号	课程名称	学时	课程类型	教学实施主体
第一 学年	1	海澜企业文化基础	16	通识教育课	海澜实施课程
	2	思想道德修养与法律基础	48	通识教育课	学校实施课程
	3	计算机应用	56	通识教育课	学校实施课程
	4	服装专业英语	72	通识教育课	学校实施课程
	5	职业发展与就业创业指导	24	通识教育课	校企共同实施
	6	服装面料与采购	48	通识教育课	校企共同实施
	7	海澜服装生产管理认识	48	职业基础课	海澜实施课程
	8	服装效果图表现	64	职业基础课	学校实施课程
	9	夏装款式设计	80	专业课程	学校实施课程
	10	裙装制版与工艺设计	48	专业课程	校企共同实施
	11	裤装制版与工艺设计	48	专业课程	校企共同实施
	12	女衬衫制版与工艺设计	56	专业课程	校企共同实施



	13	男衬衫制版与工艺设计	56	专业课程	校企共同实施
第二 学年	14	男女衬衫款式设计	80	专业课程	学校实施课程
	15	男女西服外套款式设计	80	专业课程	学校实施课程
	16	女装品牌设计与技术	96	专业课程	学校实施课程
	17	男装品牌设计与技术	96	专业课程	学校实施课程
	18	女西服制版与工艺设计	80	专业课程	校企共同实施
	19	男西服制版与工艺设计	80	专业课程	校企共同实施
	20	2 面辅料品质管理实训	64	岗位实践课	海澜实施课程
	21	2 品牌服装门店策划与管理	96	专业课程	海澜实施课程
	22	2 服装品牌形象策划与传达	96	专业课程	海澜实施课程
第三 学年	23	3 面料和成衣测试实训	64	岗位实践课	海澜实施课程
	24	3 裁剪车缝品质管理实训	64	岗位实践课	海澜实施课程
	25	3 服装标准控制管理实训	64	岗位实践课	海澜实施课程
	26	服装卖场营销实践	96	岗位实践课	海澜实施课程
	27	门店实习（销售、导购）	96	岗位实践课	海澜实施课程
	28	服装生产管理车间实习	96	岗位实践课	海澜实施课程
	29	服装设计与制版实习	96	岗位实践课	海澜实施课程
	30	毕业设计考核	48	岗位实践课	校企共同实施

### （三）合作专业师资构成

表 23 “双导师”教学团队一览表

学校专业负责人：邢颖		企业专业负责人：王建平	
学校导师		企业导师	
姓名	职称	姓名	职务（称）
彭立云	副教授硕士 二级技师	王建平	海澜集团业务培训讲师、技术科 科长助理

邢颖	副教授硕士、二级技师、十佳设计师	卞芹	高级工三级、技术科工艺组主管
施静	副教授博士、二级技师、十佳设计师	张孜学	技师二级、技术科男装制版主管
陈伟伟	副教授博士 二级技师	王国忠	技师三级、技术科女装制版师
高月梅	讲师、二级技师、 十佳设计师	李辉	技师三级、技术科裤子制版主管
季晓霞	讲师、二级技师	张黎明	技师二级、技术科女衬衫制版主管
王军	讲师、技师	胡建林	技术科 CAD 主管
陈晨	讲师、二级技师	张海明 黄斌	技师二级、服装 A 车间主任 /副主任
朱小伟	讲师、二级技师	郑静忠 蔡丽娟	技师二级、服装 B 车间主任 /副主任
季菊萍	讲师、二级技师	陈巍 蔡小平	技师二级、服装 C 车件主任
高星	讲师、二级技师	刘建琴 刘仁法	总质量员、服装 D 车间主任
魏佳	讲师、工艺美术师	於鸣 吴丽丽	高级工三级、衬衫 A 车间主任 /副主任
张怡怡	讲师、二级技师	陆建怀 尹晓琳	高级工三级、衬衫 B 车间主任 /副主任
刘辉	讲师、二级技师	崔高	海澜商学院 MBA 班凤凰一期学员、服装质检科科长
朱松岩	讲师、工艺美术师	耿佳明	海澜商学院 MBA 班凤凰二期学员、生产中心管理部秘书

#### (四) 合作专业教材构成

表 24 教师主编出版的获奖教材

教材名称	级别	时间
《服装工业样板设计与制作》	省精品课程	2010. 05
《服装设计技术》	国家级规划教材	2014. 10
《服装工业样板设计与制作》	部委级规划教材	2012.08

《针织服装设计与生产实训 教程》	部委级规划教材	2010.08
《品牌服装产品策划》	省重点建设教材，教育部十 二五规划教材	2012

## (五) 合作专业双方考核

### 1.三方结对

学生、师傅、老师 3 方结对，由老师负责解读培养计划和实践课程的课程标准，定期跟踪学习情况，学生定期反馈在企业或者学校学习情况。建立完善的考核机制，对选择同一专业方向的所有企业“学徒”实施同一培养计划，对企业指导师傅解读培养计划，学校老师和企业师傅执行同一份培养计划。对师傅的技能水平进行测试，选择技能相当的师傅做学生的指导师傅，对技能较弱的师傅需要培训后才能指导学生，或者选择技能较好的师傅。

### 2.考核小组

根据课程类型，确定考核主体，探索校企共同考核方式。注重过程考核，即对技能、知识的综合运用情况、执行实训场所制度规范、与他人合作情况等方面内容进行评价。过程考核成绩占总评成绩的 60%。考核时间、地点和方式灵活设置，采用学生自评、小组互评、教师评价等方法，以口试、面谈、观测、现场操作、提交论文或学习心得、成果演示等方式进行多元化的评价。通过对考核结果的定性或定量分析，改进以后的考核方式，促进和巩固教学效果，保证和提高教学质量，改革和完善教学管理。

表 25 毕业时应学生应取得证书

序号	考核项目	考核发证部门	等级要求	对接课程名称	考核学期	施教学期
1	英语等级考试	江苏省高校英语能力考委	3.5 级 B	应用英语	1、2	1、2
2	计算机应用能力	教育部考试中心	一级	计算机应用	2 (3)	1 (2)
3	服装设计定制工	人力资源与社会保障部	中级	服装工业制版实训	5	5
4	海澜服装设计营销等级证书	海澜集团人事部	拟定	服装设计制版课程	4	4

### 3.成果展示

由学校和企业共同组织学生学习成果展示，设计作品可以以展示结果作为成绩评定的途径之一，成果被企业采用的作品可以作为优秀作品，外贸企业以客户选择的作品为优秀作品。

## 模式三（江阴职业技术学院）：

### （一）招生

推进“招生即招工、入校即入厂、校企联合培养”的招生招工一体化，完善职业院校招生录取和海澜集团用工一体化招生招工制度，推进校企共同研制、实施招生招工方案。

录取通知书与录用通知书同拿。学生拿到学校录取通知书的同时，拿到企业录用通知书。根据生源特点，实行统考、自主招考、注册等多种办法进行招生。试点专业学生进入职业院校的同时，即成为海澜集团的学徒，实现学生与企业员工的双重身份。

毕业证书与岗位技能证书同得。学生拿到毕业证书的同时，拿到海澜集团岗位技能证书。学徒期间实行双向选择，签订学徒、企业、学校三方协议，对未满 18 周岁，但符合学徒年龄的学徒，同时签订学徒、监护人、学校、企业四方协议，明确各方权益及学徒在岗培养的具体岗位、教学内容、权益保障等。

### 1、招生计划

江阴职业技术学院拟在 2016 年普通高校招生计划中，安排普通文理科专科批次服装设计专业 80 个计划，其中项目试点学生数 40 个（见表 26）。同时向省教育厅、省教育考试院申请海澜集团企业推荐学徒生工作试点，作为对口单招生源对象的补充。也可在已录取其他专业新生中进行宣传邀约，动员他们参加相关试点专业的学习。

表 26 江阴职业技术学院试点项目专业招生计划及参与项目学生计划数

年度	专业名称	计划招生数	项目试点学生数
2016~2018	服装	80	40

### 2、生源选拔

根据不同生源特点，实行多种招生考试办法，为接受不同层次职业教育的考生（学徒）提供机会。企业和学校共同制定招生宣传方案，可以采取邀请参观企业、招生宣传咨询会现场专场答疑、开设项目宣传专题网页（微信或微博）等方式，全面宣传试点项目的意义，设置海澜希望奖学金、给予准员工（学徒）一定的企业补贴，吸引更多更好的家长与考生关注关心这个项目，踊跃填报相

关试点专业。

学生入校后根据项目人数需求进行选拔，选拔在学生自愿的基础上，按照海澜集团的用工标准进行初步测试。

### 3、权益保障

规范职业院校招生录取和企业用工程序，明确学徒的企业员工和职业院校学生双重身份，按照双向选择原则，学徒、学校和企业签订三方协议，对于年满 16 周岁未达到 18 周岁的学徒，须由学徒、监护人、学校和企业四方签订协议，明确各方权益及学徒在岗培养的具体岗位、教学内容、权益保障等。

## (二) 合作专业具体课程体系设置

### 1、培养目标

培养能够适应现代企业发展需要，掌握现代企业服装基础理论和专门知识，具备该专业所需核心技能，有较高的职业素养和综合素质，能够适应生产、服务、管理第一线岗位需要的具有“现代班组长”以上潜质的技术技能型专门人才。在运行上，实行“点面结合——辐射周边”方式，即以与海澜集团的合作为中心，培养具有宽领域、多视角，能够适应长三角地区乃至全国同类企业岗位需求的合格人才。

表 27 江阴职业技术学院试点项目各专业培养目标

序号	专业名称	培养目标
1	服装设计	培养符合市场以及企业需求的具有较高的审美能力、较强设计能力，熟悉服装制版、推版技术与服装制作工艺，了解服装企业的生产管理全过程，有较强的外语能力，能够独立从事外经贸业务，熟练掌握服装 CAD 技术，初步培养学生开发设计新产品，创名牌优质产品的能力。具有严谨工作作风的高级服装技能型人才。

### 2、目标岗位

岗位名称		岗位描述	职业资格证书
服装技术岗	服装工艺	掌握各式服装的缝制工艺流程和技巧,熟练地使用各式服装流水设备。	“服装设计定制工”中级工
	服装制版	掌握服装结构的设计基本原理和制图方法,能根据效果进行服装造型的结构分解,能准确将所设计的效果图变成服装平面结构图(纸样)。	
	服装 CAD	熟悉服装制版、推版技术与服装制作工艺	
	服装生产技术管理	了解服装企业的生产管理全过程	
服装管理岗	外贸跟单	有较强的外语能力,能根据客户需求,通过掌握的专业知识和企业产品独立从事外经贸业务。	
	服装营销	从事营销部门的市场调查、营销推广、营销管理等工作,建立客户档案;与客户沟通	

### 3、课程体系

#### (1) 课程设置

各专业在课程体系构架过程中,以该试点项目所确定的“一体两翼”,即以学生(员工)终身发展、综合素质提升为中心,学校、企业作为培养的双主体共同培养为原则,以“入校即入厂”为构架思路,以遵循学生身心发展、教育

教学规律、企业生产经营规律为指针，结合各专业特点，构建科学合理、操作性强、效果较佳的课程体系及相应的课程标准。

## (2) 课程安排

### ① 通识教育课程设置及安排

课程类型	学时数	学分数	学分比例
通识教育课程	606	30	21%
职业基础课程	352	22	15%
专业课程	948	54	39%
专业拓展课程	32	2	2%
岗位实践课程	780	26	19%
公共选修课程	96	6	4%
合计	2814	140	100%

### ② 职业基础平台课程设置及安排

表 28 职业基础平台课程设置表

课程性质	课程名称	学分	教学时数			开课学期	备注
			总学时 周学时/周数	理论	实践		
通识教育	军事理论与军训	2	108(3/8)	24	84	一	
	思政基础与心理健康教育	3	54(4/14)	54	0	一	
	实用英语(一)	4	64(4/16)	64	0	一	
	体育(一)	2	32(2/16)	4	28	一	
	计算机应用基础	4	64(4/16)	18	46	一/ 二	
	现代班组管理	2	32(3/11)	16	16	一/ 二	
	思政概论	2	64(4/16)	32	32	二	
	实用英语(二)	4	64(4/16)	64	0	二	
	体育(二)	1	32(2/16)	4	28	二	



课程	体育(三)	1	32(2/16)	4	28	三	必选
	形势与政策	1	16(2/8)	16	0	四	
	体质达标(一)	1	6(2/3)	0	6	四	
	就业指导与职业道德教育	2	32(2/11)	22	10	四/五	
	体质达标(二)	1	6(2/3)	0	6	五	
职业基础课程	服装配色与图案设计	2	32(8/4)	6	26	一	必修
	服装素描	3	48(12/4)	12	36	一	
	服装发展史	2	32(2/16)	26	6	二	
	服装画技法	3	48(12/4)	12	36	二	
	服装材料与应用	3	48(4/14)	44	4	三	
	服装外贸英语	3	48(4/12)	44	4	四	
	服装 CAD (企业实践)	3	48(16/3)	12	36	五	

### ③ 专业课程设置及安排

表 29 专业课程设置表

课程性质	课程名称	学分	教学时数			开课学期	备注
			总学时 周学时/周数	理论	实践		
通识教育课	军事理论与军训	2	108(3/8)	24	84	一	必修
	思政基础与心理健康教育	3	54(4/14)	54	0	一	
	实用英语(一)	4	64(4/16)	64	0	一	
	体育(一)	2	32(2/16)	4	28	一	
	计算机应用基础	4	64(4/16)	18	46	一/二	
	现代班组管理	2	32(3/11)	16	16	一/二	
	思政概论	2	64(4/16)	32	32	二	

程	实用英语(二)	4	64(4/16)	64	0	二	
	体育(二)	1	32(2/16)	4	28	二	
	体育(三)	1	32(2/16)	4	28	三	
	形势与政策	1	16(2/8)	16	0	四	
	体质达标(一)	1	6(2/3)	0	6	四	
	就业指导与职业道德教育	2	32(2/11)	22	10	四/五	
	体质达标(二)	1	6(2/3)	0	6	五	
职业基础课程	服装配色与图案设计	2	32(8/4)	6	26	一	必修
	服装素描	3	48(12/4)	12	36	一	
	服装发展史	2	32(2/16)	26	6	二	
	服装画技法	3	48(12/4)	12	36	二	
	服装材料与应用	3	48(4/14)	44	4	三	
	服装外贸英语	3	48(4/12)	44	4	四	
	服装 CAD (企业实践)	3	48(16/3)	12	36	五	
专业	服装工艺	2	60(30/2)	0	60	一	必选
		2	32(11/3)	12	20	一	
		3	48(16/3)	8	40	一	
		3	48(16/3)	8	40	二	
		3	48(16/3)	8	40	二	
		4	64(16/4)	20	44	三	
		4	64(16/4)	20	44	三	
		4	64(16/4)	20	44	四	

课 程	(交叉融合授课)	4	64(13/5)	16	48	四
		3	90(30/3)	0	90	四
	服装设计	3	48(16/3)	24	24	二
		2	32(4/8)	12	20	三
		2	32(16/2)	20	12	三
		1	30(30/1)	0	30	四
	服装制版 (交叉融合授课)	3	48(16/3)	24	24	二
		2	32(16/2)	6	26	三
		3	48(16/3)	6	42	三
		3	48(16/3)	6	42	四
		2	32(3/11)	32	0	四
		2	32(3/11)	32	0	四
		2	32(11/3)	20	12	五

④ 岗位实践课程设置及安排

表 30 岗位实践课程设置表

课 程 性 质	课程名称	学分	教学时数			开课 学期	备 注
			总学时 周学时/周 数	理论	实 践		
通 识 教	军事理论与军训	2	108(3/8)	24	84	一	必
	思政基础与心理健康教育	3	54(4/14)	54	0	一	
	实用英语(一)	4	64(4/16)	64	0	一	

育 课 程	体育(一)	2	32(2/16)	4	28	一	选
	计算机应用基础	4	64(4/16)	18	46	一/二	
	现代班组管理	2	32(3/11)	16	16	一/二	
	思政概论	2	64(4/16)	32	32	二	
	实用英语(二)	4	64(4/16)	64	0	二	
	体育(二)	1	32(2/16)	4	28	二	
	体育(三)	1	32(2/16)	4	28	三	
	形势与政策	1	16(2/8)	16	0	四	
	体质达标(一)	1	6(2/3)	0	6	四	
	就业指导与职业道德教育	2	32(2/11)	22	10	四/五	
	体质达标(二)	1	6(2/3)	0	6	五	
职 业 基 础 课 程	服装配色与图案设计	2	32(8/4)	6	26	一	必 修
	服装素描	3	48(12/4)	12	36	一	
	服装发展史	2	32(2/16)	26	6	二	
	服装画技法	3	48(12/4)	12	36	二	
	服装材料与应用	3	48(4/14)	44	4	三	
	服装外贸英语	3	48(4/12)	44	4	四	
	服装 CAD (企业实践)	3	48(16/3)	12	36	五	
专 业 课	服装工艺	2	60(30/2)	0	60	一	必
		2	32(11/3)	12	20	一	
		3	48(16/3)	8	40	一	
		3	48(16/3)	8	40	二	

程	(交叉融合授课)	3	48(16/3)	8	40	二	选	
		4	64(16/4)	20	44	三		
		4	64(16/4)	20	44	三		
		4	64(16/4)	20	44	四		
		4	64(13/5)	16	48	四		
		3	90(30/3)	0	90	四		
	服装设计	3	48(16/3)	24	24	二		
		2	32(4/8)	12	20	三		
		2	32(16/2)	20	12	三		
		1	30(30/1)	0	30	四		
	服装制版 (交叉融合授课)	3	48(16/3)	24	24	二		
		2	32(16/2)	6	26	三		
		3	48(16/3)	6	42	三		
		3	48(16/3)	6	42	四		
		2	32(3/11)	32	0	四		
		2	32(3/11)	32	0	四		
		2	32(11/3)	20	12	五		
	拓展课程	服装设备 (企业实践)	1	16(8/2)	3	13		三
		服装品牌营销案例分析	1	16(8/2)	16	0		四

岗 位 实 践 课 程	毕业设计（企业实践）	10	300(30/10)	0	300	五	必修
	顶岗实习（企业实践）	16	480(30/16)	0	480	六	

⑤ 职业拓展课程设置及安排

表 31 专业拓展课程设置表

课程性质	课程名称	学分	教学时数			开课学期	备注
			总学时 周学时/周 数	理论	实践		
通 识 教 育 课 程	军事理论与军训	2	108(3/8)	24	84	一	必修
	思政基础与心理健康教育	3	54(4/14)	54	0	一	
	实用英语(一)	4	64(4/16)	64	0	一	
	体育(一)	2	32(2/16)	4	28	一	
	计算机应用基础	4	64(4/16)	18	46	一/ 二	
	现代班组管理	2	32(3/11)	16	16	一/ 二	
	思政概论	2	64(4/16)	32	32	二	
	实用英语(二)	4	64(4/16)	64	0	二	
	体育(二)	1	32(2/16)	4	28	二	
	体育(三)	1	32(2/16)	4	28	三	
	形势与政策	1	16(2/8)	16	0	四	
	体质达标(一)	1	6(2/3)	0	6	四	
	就业指导与职业道德教育	2	32(2/11)	22	10	四/ 五	
	体质达标(二)	1	6(2/3)	0	6	五	
职 业 基 础 课	服装配色与图案设计	2	32(8/4)	6	26	一	必修
	服装素描	3	48(12/4)	12	36	一	
	服装发展史	2	32(2/16)	26	6	二	
	服装画技法	3	48(12/4)	12	36	二	
	服装材料与应用	3	48(4/14)	44	4	三	

程	服装外贸英语	3	48(4/12)	44	4	四	
	服装 CAD (企业实践)	3	48(16/3)	12	36	五	
专 业 课 程	服装工艺 (交叉融合授课)	2	60(30/2)	0	60	一	必 选
		2	32(11/3)	12	20	一	
		3	48(16/3)	8	40	一	
		3	48(16/3)	8	40	二	
		3	48(16/3)	8	40	二	
		4	64(16/4)	20	44	三	
		4	64(16/4)	20	44	三	
		4	64(16/4)	20	44	四	
		4	64(13/5)	16	48	四	
		3	90(30/3)	0	90	四	
	服装设计	3	48(16/3)	24	24	二	
		2	32(4/8)	12	20	三	
		2	32(16/2)	20	12	三	
		1	30(30/1)	0	30	四	
	服装制版 (交叉融合授课)	3	48(16/3)	24	24	二	
		2	32(16/2)	6	26	三	
		3	48(16/3)	6	42	三	
		3	48(16/3)	6	42	四	
		2	32(3/11)	32	0	四	
		2	32(3/11)	32	0	四	
2		32(11/3)	20	12	五		
拓展 课	服装设备 (企业实践)	1	16(8/2)	3	13	三	
	服装品牌营销案例分析	1	16(8/2)	16	0	四	

### (三) 合作专业教学、实训过程

1、创新“按需顶岗 工学结合”的三段式人才培养模式，提升学生就业能力。整个教学过程围绕就业能力的培养，与江苏海澜集团合作，共同创新、实施“按需顶岗 工学结合”的“1+1+1”的三段式人才培养模式，通过工学交替提升学生职业就业能力。

2、以项目为载体，构建递进式实践教学体系，创新“一体两翼式”人才培养模式。海澜集团江苏信息职业技术学院学徒制试点项目，依托海澜集团电子

商务业务为项目载体，开展项目引领任务驱动的项目化教学。专业教学依据目标岗位工作任务要求，将学生学习与工作任务紧密结合，以作业标准为课程标准，将岗位任务转化为项目课程；在教学组织过程中，依据教育教学及学生认知规律，将课程重新转化为项目化任务，发挥学生的主体作用，建立以海澜为特色的“一体两翼”模式，实现以学生/员工为中心的人才培养目标。

合作专业实训组织契合学徒制试点项目初始岗位与发展岗位的培养目标，按照“学生—学徒—准员工—员工”的人才成长路径进行，根据职业岗位和岗位群的要求，以“实际、实用、实践”为原则，构建递进式实践教学体系。体现“多方向、分岗位、重操作”的实践教学特点，由企业兼职教师担任实践技能课程教学与指导工作，将学生岗位训练与综合训练、实践训练和技能鉴定、专业模拟和专业实战有机结合，提高学生的职业通用能力、职业技术能力和综合技术应用与创新能力，提高分析问题、解决问题的能力，形成专业核心能力和个人发展能力并进的局面。

#### **(四) 合作专业师资构成**

##### **1、师资构成**

为确保试点项目的成功运行，实现上课与上岗融合、教师与技师融合的目标，项目组专业师资团队由企业教师与学院教师共同构成。校内师资要求配备专业带头人及骨干教师，专业带头人原则上应具备副高或以上职称，有三年以上职业实际工作经历，具备双师资格；在行业企业有一定影响力和社会认同度。骨干教师具备讲师或以上职称，有一年以上职业实际工作经历并具备双师资格。

海澜集团格局各专业教育教学要求，建立一定数量的兼职教师备选人才库，并根据需要建设专、兼任教师为 2:1 的专业兼职教师库，在“兼职教师备选库”



中选择海澜的一线服务能手、业务骨干和管理骨干担任兼职教师；把兼职教师作为整个师资队伍的重要组成部分来建设和管理，选派青年骨干教师担任兼职教师联系人或助教；通过教研活动、集体备课等进行高职教育理论与实践的培训和研讨，加强兼职教师的培养管理，确保教学效果。他们不仅承担理论和实践教学任务，还要参与人才培养方案制定、教材编审、课程体系的制定、课题研究，参与涉及人才培养的各项工作。形成一支能把行业新动态、企业新标准带进课堂的教学骨干队伍。

兼职师资要求企业教师具备中级或以上职称，在相关领域具有较长的工作实践经验，是企业（事业）单位各类专业技术人员或行政管理人员。

各专业专、兼职教师见下表 32：

服装设计专业	倪红	江阴职业技术学院	教授	方案制定、课程开发、承担教学任务
	孙斌	江阴职业技术学院	讲师	方案制定、课程开发、承担教学任务
	陈英	江阴职业技术学院	副教授	课程开发、承担教学任务
	王银明	江阴职业技术学院	讲师	承担教学任务
	周悦	江阴职业技术学院	实验师	承担教学任务
	朱文艺	江阴职业技术学院	讲师	承担教学任务
	陶颖彦	江阴职业技术学院	讲师	承担教学任务
	孙瑜	江阴职业技术学院	讲师	承担教学任务
	陈礼玲	江阴职业技术学院	讲师	承担教学任务
	叶恒	江阴职业技术学院	讲师	承担教学任务
	宋良敏	江阴职业技术学院	讲师	承担教学任务
	潘红梅	江阴职业技术学院	中教一级	承担教学任务
	朱建龙	海澜集团	内训师	方案制定、课程开发、承担教学任务
	王建平	海澜集团	内训师	课程开发、承担教学任务
	路娟	海澜集团	内训师	承担教学任务
	杨晶莹	海澜集团	内训师	承担教学任务
	任世杰	海澜集团	内训师	承担教学任务
	王国忠	海澜集团	内训师	承担教学任务
	张孜学	海澜集团	内训师	承担教学任务
胡建林	海澜集团	内训师	承担教学任务	

## 2、师资培养

专任教师：每年参加国内外各级各类培训，拓展知识视野，开拓认知领域；有计划选派每名专任教师到海澜集团生产一线开展生产实践培训，并通过海澜集团相关考核，获得由海澜集团颁发的培训证书及相关技能证书。

兼职教师：分批次选派各专业兼职教师参加由江阴职业技术学院组织的，内容涵盖教育、心理、管理、教学法等内容的教育理论培训，提升兼职教师遵循教育教学规律，熟悉教育理论及心理知识，能够运用现代教育教学方法和手段，针对新时期学生特点开展教学活动。通过江阴职业技术学院相关考核，获得江阴职业技术学院颁发的相关合格证书。

## **(五) 合作专业教材构成**

坚持校企共同开发课程的原则，由专业骨干教师和企业专家组成课程建设小组，根据各专业相关目标岗位及从业人员职业能力的要求，紧盯国际化趋势、信息化发展，参照国家相关职业资格标准和行业协会相关标准，制定专业核心课程标准，共同研讨审定每门核心课程的学习情境设计，融入现代生产性服务的典型应用案例，突出学生国际化视野、严谨细致工作作风的养成。为确保课程标准与岗位标准一致，课程教学内容与岗位工作内容一致，校企合作团队基于学徒试点项目开展专业教材建设工作，将专业课程与岗位内训课程相结合，将专业课程与企业发展人才储备课程相结合，实现专业建设标准与行业发展标准相结合。

服装 设计 专业	缝纫基础技能	项目化教程	宋良敏	陈巍	服装技术岗	2016
	男衬衫制版、 推板与工艺	项目化教程	潘红梅	张黎明	服装技术岗	2016
	女衬衫制版、 推板与工艺	项目化教程	潘红梅	张黎明	服装技术岗	2016
	男西裤制版、 推板与工艺	项目化教程	周悦	郑静忠	服装技术岗	2016
	西服裙制版、 推板与工艺	项目化教程	倪红	王国忠	服装技术岗	2017
	休闲服制版、 推板与工艺	项目化教程	倪红	周雪林	服装技术岗	2017
	CorelDRAW 服装制版	项目化教程	孙瑜	胡建林	服装技术岗	2017
	女西服制版、 推板与工艺	项目化教程	陈英	陆建怀	服装技术岗	2018
	男西服制版、 推板与工艺	项目化教程	陈英	张孜学	服装技术岗	2018
	CorelDRAW 服装修版	项目化教程	王银明	李辉	服装技术岗	2018

## 7、考核评价

学校与企业共同制订教学质量监控机制，对教师和师傅进行考核，对优秀的教师和师傅在评优方面优先考虑。

改革评价模式。以能力为标准，改革以往学校自主考评的评价模式，围绕行业、企业用人标准，针对不同类型的课程建立不同的评价标准，将学生自我评价、教师评价、师傅评价、企业评价、社会评价相结合，建立以能力为核心，行业企业共同参与的学生评价模式，引导学生全面发展。积极构建第三方评价机制，由行业、企业和中介机构对实习生岗位技能进行达标考核。理论考核与操作考核相结合，要求实习生所实习岗位须达到中级工以上水平。

学习期间，根据专业人才培养计划课程标准要求，结合岗位工作内容，学生课程成绩评价采用岗位项目化考核，具体分为过程考核和结果考核两个方面，过程考核占比 40%，结果考核占比 60%。具体考核标准见课程标准。

课程性质	过程考核及评价主体（40%）	结果考核及评价主体（60%）
以理论测试结合实践认定学分的课程	1.遵章守纪表现（评价主体：课程教师）占比 40%。 2.岗位工作规范执行情况（评价主体：企业导师）占比 30%。 3.团队合作意识及个人表现（评价主体：企业导师）占比 30%。	1.岗位业务技能达标考核或岗位业务操作流程及知识考核成绩（评价主体：企业导师）占比 40%。 2.岗位或部门工作业绩表现（评价主体：企业导师）占比 20%。 3.课程统一理论测试成绩（评价主体：课程教师）占比 40%。
以实践认定学分的课程	1.遵章守纪表现（评价主体：课程教师）占比 40% 2.岗位工作规范执行情况（评价主体：企业导师）占比 30% 3.工团队合作、沟通交流意识及绩效（评价主体：企业导师）占比 30%	1.岗位业务技能达标考核或岗位业务操作流程及知识考核成绩（评价主体：企业导师）占比 50%。 2.岗位或部门工作业绩表现（评价主体：企业导师）占比 20%。 3.学生理论知识自主学习过程性材料及总结报告（评价主体：课程教师）占比 30%

### XXX 课程 XX 岗位项目化考核成绩单

学号	学生姓名	过程考核			结果考核				课程考核合计	考核教师签名
		工学考勤	规范执行	合作交流	业务考核	岗位绩效	课程测试	自主学习评价		

## 合作专业三、旅游/酒店管理专业

### 模式一（江苏信息职业技术学院）：

#### （一）招生

推进招生招工一体化。完善职业院校招生录取和企业用工一体化的招生招工制度，推进校企共同研制、实施招生招工方案。

江苏信息职业技术学院拟在 2016 年普通高校招生计划中，安排普通文理科专科批次旅游/酒店管理专业 50 个计划。同时向省教育厅、省教育考试院申请海澜集团企业推荐学徒生工作试点，作为对口单招生源对象的补充。也可在已录取其他专业新生中进行宣传邀约，动员他们参加相关试点专业的学习。

根据不同生源特点，实行多种招生考试办法，为接受不同层次职业教育的考生（学徒）提供机会。企业和学校共同制定招生宣传方案，可以采取邀请参观企业、招生宣传咨询会现场专场答疑、开设项目宣传专题网页（微信或微博）等方式，全面宣传试点项目的意义，设置海澜希望奖学金、给予准员工（学徒）

一定的企业补贴，吸引更多更好的家长与考生关注关心这个项目，踊跃填报相关试点专业。

规范职业院校招生录取和企业用工程序，明确学徒的企业员工和职业院校学生双重身份，按照双向选择原则，学徒、学校和企业签订三方协议，对于年满 16 周岁未达到 18 周岁的学徒，须由学徒、监护人、学校和企业四方签订协议，明确各方权益及学徒在岗培养的具体岗位、教学内容、权益保障等。

## **(二) 合作专业具体课程体系设置**

### **(1) 培养目标**

海澜桃园酒店工学交替创新班人才培养方案，面向桃园山庄大酒店为代表的现代酒店业，具有良好的职业素质、实践能力和创新创业意识，面向高星级酒店及相关企业，重点掌握酒店管理、酒店服务等基本知识，同时具备酒店各岗位服务技能、企业基层管理人员的管理能力、社会交际能力，熟练掌握酒店、餐饮企业管理方法及运作方式，具备较高服务技能与管理水平、具有良好职业道德的高素质技术应用型人才。

### **(2) 学徒制目标岗位**

海澜学徒制试点项目目标岗位包括初始岗位和发展岗位，分布情况详见表 33:

表 33 学徒制酒店管理试点项目目标岗位

岗位名称		岗位描述	职业资格证书
初始岗位	高星级酒店一线高级服务人员	1. 餐厅迎送服务, 值台服务, 中西餐摆台, 传菜, 餐饮对客服务。 2. 主题会议和宴会服务及设计; 3. 前厅礼宾服务, 客房预订服务, 前厅接待服务, 问询服务, 收银服务, 客房应接服务, 客房整理服务, 房内对客服务, 器具的清洁与保养。	餐厅服务员证书 饭店英语等级证书
	高星级酒店其他部门工作人员	1. 为企业生存与发展创造良好外部环境, 积极推销酒店产品; 2. 从事酒店相关部门的文员工作; 3. 从事相关公关接待工作。	
发展岗位	高星级酒店高端接待人员	高级礼宾服务; 贴身管家服务。	餐厅服务员证书 饭店英语等级证书
	高星级酒店业务部门运作管理人员	1. 合理组织、安排、指挥服务员工作, 检查督导服务员按程序标准操作; 2. 调查客人的投诉, 并提出改进措施, 处理客人的委托代办事项; 3. 酒店基层中层事务管理。	

### (3) 课程体系设置

按照“学生→学徒→准员工→员工”四位一体的人才培养路径构建基于工作过程的课程体系, 通过成立由专业带头人、骨干教师和合作企业专家及毕业 5 年以上的学生组成的课程开发项目组进行场调研、海澜现代学徒制试点基

地专家咨询委员会研讨，以企业岗位需要为依据对目标职业岗位工作进行了整体化的分析与描述，明确了主要就业岗位和典型工作任务，通过专家和教师的共同归纳知识素质能力要求。一一对应将典型工作任务及知识能力素质要求转换成适合企业岗位需求的知识体系构建具体的课程项目，同时和企业一起共同开发和建设课程、共同实施教学、引入职业所要求的职业资格证书，最后校企共同考核，达到企业岗位的用人要求。

### ① 通识教育课程设置及安排

表 34 通识教育课程设置表

课程名称	课程性质	授课地点	基准学分	基准学时	开课学期	承担单位
入学教育与军训	必修	学校	3	90	1	江苏信息职业技术学院
军事理论	限修	学校	1.5	24	1	江苏信息职业技术学院
思想道德修养与法律基础	必修	学校	3	48	1	江苏信息职业技术学院
毛泽东思想和中国特色社会主义理论体系概论	必修	学校	4	64	2	江苏信息职业技术学院
形势与政策	必修	学校	1	16	1—2	江苏信息职业技术学院
海澜文化	限修	酒店	3	48	2	桃园山庄大酒店
信息技术基础	必修	学校	3	48	1	江苏信息职业技术学院
信息技术基础考证强化训练	限修	学校	1	30	2	江苏信息职业技术学院



高职英语（一）	必修	学校	4	64	1	江苏信息职业技术学院
高职英语（二）	限修	学校	3	48	2	江苏信息职业技术学院
体育	必修	学校	7	112	1— 3	江苏信息职业技术学院
大学生心理健康教育	必修	学校	2	32	2	江苏信息职业技术学院
舞蹈鉴赏	必修	学校	2	32	3	江苏信息职业技术学院
大学生职业生涯规划 与就业指导	必修	学校	1	16	2— 3	江苏信息职业技术学院
大学生创业实践	必修	学校	2	60	2	江苏信息职业技术学院
合计			40.5	732		

② 职业基础平台课程设置及安排

表 35 职业基础平台课程设置表

课程名称	课程性质	授课地点	基准学分	基准学时	开课学期	承担单位
旅游服务概论	必修	学校	3	48	1	江苏信息职业技术学院
酒店礼仪	必修	学校	3	48	1	桃园山庄大酒店
形体训练	必修	学校	2	32	1	江苏信息职业技术学院
酒店认知实习	必修	酒店	1	30	1	桃园山庄大酒店
旅游行业法规	必修	学校	4	64	2	江苏信息职业技术学院
旅游市场营销	必修	学校	4	64	3	江苏信息职业技术学院
宾客关系管理	必修	学校	3	48	4	江苏信息职业技术学院
合计			20. 0	334. 0		江苏信息职业技术学院

③ 专业课程设置及安排

表 36 专业课程设置表

课程名称	课程性质	授课地点	基准学分	基准学时	开课学期	承担单位
酒店信息化管理	必修	学校	3	48	1	江苏信息职业技术学院
前厅服务与操作技能	必修	学校	4	64	2	江苏信息职业技术学院 桃园山庄大酒店
客源国习俗文化	必修	学校	3	48	2	江苏信息职业技术学院
客房服务与操作技能	必修	学校 酒店	4	64	3	桃园山庄大酒店
餐饮服务与操作技能	必修	学校 酒店	4	64	3	桃园山庄大酒店
酒店服务英语	必修	学校 酒店	4	64	3	江苏信息职业技术学院
会议与宴会管理	必修	学校 酒店	3	48	3	江苏信息职业技术学院
旅游消费行为与服务心理	必修	学校	3	48	4	江苏信息职业技术学院
酒店基层管理实训	必修	酒店	12	144	4	桃园山庄大酒店
餐饮实训	限修	学校	1	30	4	江苏信息职业技术学院
饭店英语等级考证实训	限修	学校	1	30	4	江苏信息职业技术学院
合计			39	1612		

④ 岗位实践设置及安排

表 37 岗位实践设置表

课程名称	课程性质	授课地点	基准学分	基准学时	开课学期	承担单位
毕业设计	限修	酒店	8	240	5	桃园山庄大酒店
顶岗实习	必修	酒店	14	420	5	桃园山庄大酒店
毕业实习	必修	酒店	10	300	6	桃园山庄大酒店
合计			32	652		

⑤ 职业拓展设置及安排

表 38 职业拓展设置表

课程名称	课程性质	授课地点	基准学分	基准学时	开课学期	承担单位
专业选修课	任选	学校	另审		2—5	江苏信息职业技术学院
其他选修项目	任选	学校	另审		2—5	江苏信息职业技术学院
文化素质教育	任选	学校	6		1—4	江苏信息职业技术学院
选听讲座	任选	学校	另审		1—6	江苏信息职业技术学院
竞赛活动	任选	学校	另审		1—6	江苏信息职业技术学院
社会实践活动	任选	酒店	另审		1—6	桃园山庄大酒店
合计			≥ 10	≥ 192		

整体课程体系中除“通识教育平台”、“职业基础课程”、“专业课程”、“岗位实践”课程以外，还设置相关职业拓展课程。其中前四个模块的总学分为131.5，职业拓展类课程由专业选修课、讲座、竞赛及社会实践等类型组成，形式多样以此培养学生个性化能力与创新能力，毕业总学分大于等于141.5。

### （三）合作专业教学、实训过程

1、创新“按需顶岗 工学结合”的三段式人才培养模式，提升学生就业能力

整个教学过程围绕就业能力的培养，与无锡桃园山庄大酒店合作，共同创新、实施“按需顶岗 工学结合”的“1.5+0.5+1”的三段式人才培养模式，通过工学交替提升学生职业就业能力。

该人才培养模式的具体做法是：

第一阶段：（行业认知与职业理念塑造）即入校后1-3学期通过专业认知实习及专业理论基础知识的学习、校内实训、企业技师到校指导，让学生了解行业特点，培养较好的服务理念及职业素养。

第二阶段：（企业基层岗位教学实践）即第4学期带着专业综合实践项目，在校企合作单位结合真实项目进行教学实习，达到“做中学”的目的。

第三阶段：（岗位能力提升与预就业）第5-6学期继续回到相关旅游企业进行岗位实习，通过毕业设计提升自身分析问题及解决问题的能力，大部分学生在企业能胜任相关工作，并可以被企业直接录用就业。

教学项目实习、顶岗实习，选择“五一、端午、十一”节期间企业最需要用人的时候学生进驻企业进行岗位实践；为期半年的《顶岗实习》根据企业的实际需要选择9月至3月或者8月至2月的时间段，期间经历“暑期和春节”两大旅游旺季，“按需顶岗”的方式通过学生在实习过程中完成饱满工作量，能力得到充分提高。

2、“双证融通”，实现专业课程与职业标准对接

充分调研合作酒店对岗位职业技能的要求，了解行业职业标准。根据专业

群各专业核心工作岗位，选定必取和选取的职业资格（技能）证书，根据相应的国家职业资格标准制订课程标准，将职业资格考证嵌入课程教学，推进专业核心课程教学内容的改革，使专业核心课程内容与职业标准对接，双证书获取率达 100%。在构建专业群课程体系、实训体系时充分考虑职业平台课程、专业课程中嵌入对应的职业资格证书和技能证书的相关课程，见下表 39。

表 39 各专业职业资格（技能）证书

专业	核心课程	职业资格（技能）证书	认证机构
酒店管理	餐饮服务与操作技能 餐饮实训	餐厅服务员证书	无锡市劳动局颁证
	酒店服务英语 饭店英语等级考证实训	饭店英语等级证书	国家旅游局颁证

### 3、核心课程课程标准与企业标准无缝对接

课程标准紧紧合作酒店主要岗位工作过程的职业要求，使得核心课程做到理论知识“必须、够用”，使项目课程做到“理实结合，校企共育”，把课堂搬进企业，充分利用企业资源，如前厅服务与操作技能，实务操作模块通过学院专业教师与酒店部门经理讲授与演示，利用酒店最先进的前台操作系统软件教学，真正做到与企业标准要求的无缝对接。

表 40 学校课程标准引入企业岗位工作标准范例表

序号	课程名称	企业岗位工作标准规范	
1	餐饮服务与操作技能	<b>中餐服务员</b> ↻	企业项目标准制定责任人↻
		岗位职责↻	中餐厅经理：赵美玲↻
		工作项目↻	
		服务标准↻	
		操作规范↻	
		操作程序↻	
		<b>宴会预定</b> ↻	企业项目标准制定责任人↻
		岗位职责↻	预定主管：赵梅↻
		工作项目↻	
		服务标准↻	
操作规范↻			
操作程序↻			
2	客房服务与操作技能	<b>客房中心</b> ↻	企业项目标准制定责任人↻
		岗位职责↻	客房部经理：钱春燕↻
		工作项目↻	
		服务标准↻	
		操作规范↻	
		操作程序↻	
		<b>客房服务员</b> ↻	企业项目标准制定责任人↻
		岗位职责↻	客房部经理：钱春燕↻
		工作项目↻	
		服务标准↻	
操作规范↻			
操作程序↻			

#### 4、开发基于工作过程的项目化校企共建课程

课程改革是教学改革的重点和难点，优质核心课程开发是改革的突破点，校企共同选择了《海澜文化》《餐饮服务与操作技能》《客房服务与操作技能》《旅游交际礼仪》《酒店基层管理实训》《顶岗实习》《毕业设计》七门课程

作为基于工作过程的项目开发课程，通过这些核心项目课程建设，带动教材编写、实验实训、师资队伍建设，通过校企合作组建课程开发团队。根据岗位能力要求，引入典型项目，以典型任务引领，重构课程教学内容，编写校企共建教材，制定课程标准，探索课证融通，实现课程教学资源网络化，建成专业教育教学网络资源平台。以学生为中心，以项目为载体，实施“教、学、做”三合一教学模式。校企共建课程实施双导师制度，如下表所示为各课程负责人及建设内容。

表 41 课程负责人及建设内容

序号	课程名称	学校负责人	企业负责人	建设内容	完成时间
1	海澜文化	吴英鹰	吕丹丹	①课程标准 ②讲义 ③教学视频 ④多媒体课件 ⑤案例库 ⑥实训项目 ⑦教材 ⑧成绩管理与教学评价	2016年8月
2	餐饮服务与操作技能	程燕	赵美玲		2017年9月
3	客房服务与操作技能	陆一萍	钱春燕		2017年9月
4	酒店礼仪	霍利华	吕丹丹		2016年12月
5	酒店基层管理实训	缪芳	戚静		2018年1月
6	顶岗实习	吴英鹰	吴春梅		2018年12月
7	毕业设计	吴英鹰	赵梅		2018年12月

主要课程项目设置如下表所示：

表 42 主要课程教学实施过程举例

序号	课程名称	职业能力培养	主要知识与技能点	实施情况说明
1	前厅服务与操作技能	1. 具备客房预订的处理能力； 2. 具备客人到店、入住、离店的接待和应变处理能力； 3. 具备客史档案管理能力； 4. 具备较好处理客人投诉的能力。	1. 具有接受与婉拒预订的处理技能； 2. 具有客人到店礼宾服务的技能； 3. 熟悉客史档案； 4. 投诉处理与宾客关系协调技能。	实施地点： 学校+企业 实施主体： 江苏信息职业技术学院 海澜桃园酒店
2	客房服务与操作技能	1. 具有客房卫生管理能力； 2. 良好对客户服务的能力； 3. 楼层与客房安全警惕与保障能力； 4. 具有洗衣房与制服的管理技能。	1. 具有星级酒店中式铺床技能； 2. 具有客房常规与超值服务技能； 3. 熟悉洗涤剂的使用。	实施地点： 学校+企业 实施主体： 江苏信息职业技术学院 海澜桃园酒店
3	餐饮服务与操作	1. 培养酒店服务综合意识； 2. 塑造餐饮对客专业服务	1. 具有星级酒店中西餐服	实施地点： 学校+企业



	技能	能力；  3. 构建餐饮基层服务与基层管理能力。	务技能；  2. 具有餐饮计划管理技能；  3. 餐饮部基层管理技能。	实施主体：  江苏信息职业技术学院  海澜桃园酒店
4	酒店服务  英语	1.使用英语流畅进行酒店前厅、客房服务、餐饮服务 的对客交流能力；  2.使用英语进行部门和服务的介绍推广的能力。	1.掌握酒店沟通的关键词汇；  2.掌握从迎接宾客、宾馆入住、餐厅就餐到酒店商店购物、娱乐活动的重点句型；  3.酒店行业用语和习惯用法。	实施地点：  学校  实施主体：  江苏信息职业技术学院
5	会议与宴会  管理	1.具备会议接待策划与管理的能力；  2.具备不同文种会议文书的拟制的能力；  3.具备会前准备工作；会中服务工作；会后的善后工作	1.会议管理的基本概念，基本理论和基本方法；  2.办会的相关知识与技巧；  3.会议期间的各项服	实施地点：  学校校企共建 实训室  实施主体：  江苏信息职业技术学院

		<p>的相关能力；</p> <p>4.具备主题宴会的设计能力。</p>	<p>务和特殊事件的处理；</p> <p>4.全面的宴会设计与管理的知识和基本理论。</p>	
6	酒店基层管理实训	<p>1.具备酒店员工招聘培训能力；</p> <p>2.具备酒店安全管理规章制度及安全监督的能力；</p> <p>3.具备各部门综合协调能力。</p>	<p>1.具有酒店人力资源管理知识；</p> <p>2.具有酒店安全管理知识；</p> <p>2.具有优质服务技能。</p>	<p>实施地点： 企业</p> <p>实施主体： 海澜桃园酒店</p>
7	餐饮实训	<p>1.提升餐饮基层服务能力；</p> <p>2.强化餐饮中级考工通过能力。</p>	<p>1.餐饮中餐服务技能；</p> <p>2.餐饮西餐服务技能。</p>	<p>实施地点： 学校校企共建实训室</p> <p>实施主体： 江苏信息职业技术学院</p>
8	饭店英语等级考证	<p>1.流畅进行酒店前厅、客房服务、餐饮服务的英语对客</p>	<p>1.英文的自我和部门与服务内容介绍；</p>	<p>实施地点： 学校</p>

	实训	交流能力；  2.使用英语进行自我介绍与部门和服务介绍推广的能力。	2.酒店前厅、客房和餐厅三大部门的对客交流的英文内容。	实施主体：  江苏信息职业技术学院
9	毕业设计	1.论文写作能力； 2.归纳整理能力； 3.沟通表达能力； 4.观察能力。	1.归纳和总结所学专业知识和实践过程中的经验和教训； 2.在研究相关文献资料的基础上，确定与专业实际工作相关的论文题目； 3.列出写作大纲，完成论文写作工作。	实施地点：  企业  实施主体：  海澜桃园酒店
10	顶岗实习	1.沟通表达能力； 2.专业知识应用能力； 3.吃苦耐劳、克服困难的能力； 4.团队合作能力。	根据所学专业，到校外实训基地进行顶岗实习，掌握对应岗位的工作流程，熟悉相关的经营管理工作，了解实习单位各部门	实施地点：  企业  实施主体：  海澜桃园酒店

			<p>之间的工作程序和协作机制，并完成专业实习总结报告，把所学的专业知识和基本技能应用到实践中去，提高分析问题、解决问题的能力。</p>	
--	--	--	--	--

#### (四) 合作专业师资构成

为确保试点项目的成功运行，实现上课与上岗融合、教师与技师融合的目标，项目组专业师资团队由企业教师与学院教师共同构成。校内师资要求配备专业带头人及骨干教师，专业带头人原则上应具备副高或以上职称，有三年以上职业实际工作经历，具备双师资格；在行业企业有一定影响力和社会认同度。骨干教师具备讲师或以上职称，有一年以上职业实际工作经历并具备双师资格；校外师资要求企业教师具备中级或以上职称，在相关领域具有较长的工作实践经验，是企业（事业）单位各类专业技术人员或行政管理人员。并且落实“专业双带头人”制度，进一步加强对校、企专业带头人的培养。

企业带头人必须为该合作企业中层以上管理人员且具有中级以上行业认可的职业资格证书，把企业教师作为整个师资队伍的重要组成部分来建设和管理，选派青年骨干教师担任兼职教师联系人或助教；通过教研活动、集体备课等进行高职教育理论与实践的培训和研讨，加强企业教师的培养管理，确保教学效

果。他们不仅承担理论和实践教学任务，还要参与人才培养方案制定、教材编审、课程体系的制定、课题研究，参与涉及人才培养的各项工作。形成一支能把行业新动态、企业新标准带进课堂的教学骨干队伍。

表 43 合作专业师资表

序号	教师姓名	所在单位	职务职称	承担职责
1	吕丹丹	桃园山庄大酒店	人事部经理	企业课程开发与授课
2	赵美玲	桃园山庄大酒店	中餐厅经理	企业课程开发与授课
3	钱春燕	桃园山庄大酒店	客房部经理	企业课程开发与授课
4	戚静	桃园山庄大酒店	培训主管	企业课程授课
5	吴英鹰	江苏信息职业技术学院	副教授	方案制定、课程开发、 承担教学任务
6	缪芳	江苏信息职业技术学院	讲师	方案制定、课程开发、 承担教学任务
7	陆一萍	江苏信息职业技术学院	讲师	课程开发、承担教学 任务
8	程燕	江苏信息职业技术学院	讲师	课程开发、承担教学 任务
9	霍利华	江苏信息职业技术学院	讲师	课程开发、承担教学 任务
10	钟茗	江苏信息职业技术学院	讲师	承担教学任务
11	曹文捷	江苏信息职业技术学院	讲师	承担教学任务
12	殷蕾	江苏信息职业技术学院	讲师	承担教学任务

## （五）合作专业教材构成

现代学徒制背景下，与企业共同招生、共同构建满足企业实际岗位需求的酒店管理专业课程体系要有相应的教材配套。这种模式下的酒店管理课程的教材要突出自己的专业特色。因此，以专业课程为依据、参照上海交通大学出版社、旅游教育出版社出版的高职高专系列教材体系的同时，校内专业教师应根据课程的设置、要求编写符合我院学生培养目标定位的高水平教材和相关短缺自编教材。在编写的过程中要注意很好的突出酒店管理专业的特点，注重编写教材的实用性。同时企业岗位实践项目可利用企业的内训教材，《专业认知实习》《酒店基层管理实训》可以根据企业的实际案例校企共同编写新的教材。同时可以推进整合现有教材、教学参考书、实训教材以及计算机辅助教学软件、多媒体课件、电子讲义、题库、教学资源库的配套建设，力争形成部分完整的立体化教材体系。

表 44 教材建设表格

序号	教材名称	建设主体	完成情况
1	《酒店岗位英语》	江苏信息职业技术学院	已完成
2	《餐饮服务与操作技能》	海澜桃园酒店	已完成
3	《客房服务与操作技能》	海澜桃园酒店	已完成
4	《前厅服务与操作技能》	海澜桃园酒店	已完成
5	《专业认知实习》	校企共建	2016年8月完成
6	《酒店基层管理实训》	校企共建	2017年9月完成

## (六) 合作专业双方考核

在认真贯彻执行学院考试考核管理办法的基础上，采取了灵活多样的考试方式，均有符合能力培养的考核标准，如：笔试、实际操作考核、过程考核等。同时为了进一步督促学生养成良好的学习习惯，要加强过程性考核，学生最终获得的成绩还包括学生出勤情况、平时的课堂表现、作业完成情况、撰写调查报告等所占的分值。在考核中，建立以能力考核为主，常规考试和技能测试相结合的考试制度。例如，对于实践性较强的专业课，可采取口试或实践操作与笔试相结合的方式。根据专业人才培养计划课程标准要求，结合岗位工作内容，学生课程成绩评价采用岗位项目化考核，具体分为过程考核和结果考核两个方面，过程考核占比 40%，结果考核占比 60%，如下表所示：

表 45 校企共同考核标准表

课程性质	过程考核及评价主体（40%）	结果考核及评价主体（60%）
以理论测试结合实践认定学分的课程	1. 遵章守纪表现（评价主体：课程教师）占比 40%。 2. 岗位工作规范执行情况（评价主体：企业导师）占比 30%。 3. 团队合作意识及个人表现（评价主体：企业导师）占比 30%。	1. 岗位业务技能达标考核或岗位业务操作流程及知识考核成绩（评价主体：企业导师）占比 40%。 2. 岗位或部门工作业绩表现（评价主体：企业导师）占比 20%。 3. 课程统一理论测试成绩（评价主体：课程教师）占比 40%。

以实践 认定学 分的课 程	1.遵章守纪表现（评价主体：课程教师）占比 40% 2.岗位工作规范执行情况（评价主体：企业导师）占比 30% 3.工团队合作、沟通交流意识及绩效（评价主体：企业导师）占比 30%	1.岗位业务技能达标考核或岗位业务操作流程及知识考核成绩（评价主体：企业导师）占比 50%。 2.岗位或部门工作业绩表现（评价主体：企业导师）占比 20%。 3.学生理论知识自主学习过程性材料及总结报告（评价主体：课程教师）占比 30%
------------------------	--	--

### 学生课程项目化考核成绩单

表 46 XXX 课程 XX 岗位项目化考核成绩单

学生 姓名	过程考核			结果考核				课 程 考 核 合 计	考 核 教 师 签 名
	工 学 考 勤	规 范 执 行	合 作 交 流	业 务 考 核	岗 位 绩 效	课 程 测 试	自 主 学 习 评 价		

## 模式二（江苏建筑职业技术学院）：

### （一）招生

现代学徒制招生工作分两个阶段：



1、现有专业的培养方案调整改造阶段：为试点先行，将酒店管理的 2013 级大三学生和 2014 级大二学生的授课计划调整以适应与海澜集团共建现代学徒制试点的需求。

2、启动筹备 2016 级新生的招生计划的申报及宣传工

(1) 招生计划及生源：旅游/酒店管理专业 50 人，申请由省教育厅和学校特批单列。

(2) 生源来源：依据江苏建院拥有的自主招生政策，由企业选择优秀员工在职学习 10 人；在中职应往届毕业生中对口招收 10 人；在应往届高中毕业生中招 30 人。

(3) 录取措施：由海澜集团和江苏建院共同考核、共同制定录取标准，共同发放入学即入职为准员工的录取通知书。入学后签订学校、企业、学生并由家长认可的三方协议。

## (二) 合作专业具体课程体系设置

合作专业的课程体系设置将按照海澜集团现代学徒制试点要求，体现现代学徒制的特点设置。总体思路是围绕“综合素质培育+职业素质培育+专项岗位技能培育”的双素质一技能模式展开。具体如下表：

学习阶段	综合素质提升开设的课程	师资保障
第一学年	职业形象塑造、大学语文、职业道德、专业导论、酒店英语、管理学原理与实践、酒店服务心理学基础与实践、旅游酒店礼仪、商务办公技能、酒店英语视听说、旅游酒店法律理论与实务；人力资源管理；	江苏建院教师为主，海澜师傅为辅

第二学年	酒店管理概论；现代饭店营销、前厅服务实践与管理、酒店管理软件使用及实操；酒店公共关系；酒店财务基础；酒水知识与调酒；	江苏建院导师与海澜师傅合作授课
第三学年	餐饮服务实践与管理；客房服务实践与管理；康乐服务与管理；中、西餐、宴会及客房的操作规范、程序及标准	海澜的师傅为主，江苏建院的导师为辅

课程设置体系完成后，制定相应的培养方案，然后将组织海澜集团及江苏建院的专家委员会进行论证，论证后的培养方案上报教育主管部门审批。在今后的执行过程中将及时监控调整不当之设置。

### （三）合作专业教学、实训过程

在实际操作中实行三段式管理及培养机制，学生第 1 学年在学校完成基础文化课程学习任务，开展行业、企业文化教育，主要是进行综合素质课程教学，完成综合素质提升。第 2 学年开始由专业课教师及海澜集团的师傅共同授课，学习专业所需各项专业基础知识，培训学生掌握岗位群各岗位所需的基本技能，提升专业基本素质。第 3 年开展专项能力及岗位专项技能培养，主要由海澜集团的师傅采取 1 带 3-5 人的“师傅+徒弟”培养模式展开教学，江苏建院实行岗位培训导师制，一个导师带 5-10 名学生，配合海澜集团的师傅指导学生的培养，重点培养徒弟的专项岗位独立操作能力，使学生能够学有所长、学有所专。

在整个三段式培养过程中，实行“全景式”教学方式，让学生体验、模仿、尝试、感悟企业文化；3 年的时间内做到“六个对接”（学校与集团、教室与车间、教学培养培训与岗位工作流程、教师与师傅、学生与员工、专业与职业），

让学生实景实境地参与集团的岗位工作和企业文化。同时，实施集团班组化管理模式，1 个老师+1 个师傅带 3-5 个左右徒弟，组成学习小组（即 1+1+3-5 模式），确保学生切实掌握专业岗位所需的技能。

#### （四）合作专业师资构成

酒店管理专业：刘胜勇、李筱刚、张恒、夏远利、孙瑜、林凤吟、胡新哲、王燃

##### 1. 企业酒店管理内训师：企业文化：（专业的认知）

理论 人事部经理：吕丹丹

实地参观 人事部培训主管：戚静

##### 2. 酒店礼仪

礼仪理论 人事部经理：吕丹丹

仪表仪容的标准 人事部经理：吕丹丹

对客服的仪态标准 人事部经理：吕丹丹

实践 人事部经理：吕丹丹

##### 3. 专业课：

餐饮课程：

中餐厅经理：赵美玲；预定主管：赵梅；传菜经理：陈楼享

客房课程：

客房部经理：钱春燕；客房部经理：钱春燕；客房部经理：吴春梅

#### （五）合作专业教材构成

与企业合作，编写现代学徒制教材：《采购管理》、《供应商管理》等。

## (六) 合作专业双方考核

制定以培育现代学徒制学生主体为目标的实习实训考核评价标准，建立企业、学校共同参与的考核评价机制。

1、实习成果形式：实习日志、实习报告、实习鉴定；

2、实习评价方式：采取过程检查和实习结果相结合的考查方式，成绩设优（90—100分）、良（80—89分）、中（70—79分）、及格（60—69分）、不及格（0—59分）五个等级，校内导师和现场导师评价相结合。以过程考核为主，占70%；结果考核为辅，占30%。

3、实习考核标准：学生在实习期间接受学校和企业的双重指导和考核。

(1) 现场导师对学生的考核：由实习单位根据学生的表现情况进行考核，填写实习鉴定表并签字确认，加盖单位公章。

(2) 校内指导教师对学生的考核：根据学生的出勤情况、工作态度、工作实绩、实习日志与实习报告质量对学生的实习进行考核，评定成绩，填写实习考核表。实习日志每天一篇，文字要简明扼要，观点突出；实习报告根据实习课程标准、计划书、指导书的要求，思路清晰、观点明确、事例恰当、论证合理。

(3) 按规定时间完成个人需要撰写的实习成果内容。抄袭他人成果内容、不按要求或未完成全部内容、无故旷课二次及以上、缺勤时间达三分之一及以上者，实习成绩定为不及格。

评分标准及实施方案	项目实训成果	序号	名称	检查内容	权重	评判者
		1	实习日志	每天一篇,记录日常工作内容、问题、体会等,简明扼要,观点突出	10%	校内教师
		2	实习报告	实习主要过程、内容、收获和思考体会等,思路清晰、观点明确、事例恰当、论证合理。	10%	校内教师
	3	实习鉴定	企业兼职指导老师考核鉴定表	10%	现场导师	
	过程考核	1	考勤	遵守学校实习和企业规章制度要求,正常出勤,不得无故旷工	20%	现场导师
		2	作业	能够按时完成企业指导老师和校内教师安排的相关任务	10%	现场导师校内教师
3		行为	遵守学校和企业规章制度,日常行为和工作行为符合相关要求	10%	现场导师校内教师	

## 模式三（江阴职业技术学院）：

### （一）招生

推进“招生即招工、入校即入厂、校企联合培养”的招生招工一体化，完善职业院校招生录取和海澜集团用工一体化招生招工制度，推进校企共同研制、实施招生招工方案。

录取通知书与企业意向录用通知书同拿。学生拿到学校录取通知书的同时，拿到企业录用通知书。根据生源特点，实行统考、自主招考、注册等多种办法进行招生。试点专业学生进入职业院校的同时，即成为海澜集团的学徒，实现学生与企业员工的双重身份。

毕业证书与岗位技能证书同得。学生拿到毕业证书的同时，拿到海澜集团岗位技能证书。学徒期间实行双向选择，签订学徒、企业、学校三方协议，对未满 18 周岁，但符合学徒年龄的学徒，同时签订学徒、监护人、学校、企业四方协议，明确各方权益及学徒在岗培养的具体岗位、教学内容、权益保障等。

#### 1、招生计划

江阴职业技术学院拟在 2016 年普通高校招生计划中，安排普通文理科专科批次旅游/酒店管理专业 2016 至 2018 年每年计划招生数 80 人，项目试点人数 40 人。同时向省教育厅、省教育考试院申请海澜集团企业推荐学徒生工作试点，作为对口单招生源对象的补充。也可在已录取其他专业新生中进行宣传邀约，动员他们参加相关试点专业的学习。

#### 2、生源选拔

根据不同生源特点，实行多种招生考试办法，为接受不同层次职业教育的考生（学徒）提供机会。企业和学校共同制定招生宣传方案，可以采取邀请参

观企业、招生宣传咨询会现场专场答疑、开设项目宣传专题网页（微信或微博）等方式，全面宣传试点项目的意义，设置海澜希望奖学金、给予准员工（学徒）一定的企业补贴，吸引更多更好的家长与考生关注关心这个项目，踊跃填报相关试点专业。

学生入校后根据项目人数需求进行选拔，选拔在学生自愿的基础上，按照海澜集团的用工标准进行初步测试。

### 3、权益保障

规范职业院校招生录取和企业用工程序，明确学徒的企业员工和职业院校学生双重身份，按照双向选择原则，学徒、学校和企业签订三方协议，对于年满 16 周岁未达到 18 周岁的学徒，须由学徒、监护人、学校和企业四方签订协议，明确各方权益及学徒在岗培养的具体岗位、教学内容、权益保障等。

## （二）合作专业具体课程体系设置

### 1、培养目标

培养拥护党的基本路线，适应生产、建设、管理、服务第一线需要的，以海澜集团现代学徒项目为切入点，培养具有“现代班组长”潜质的生产、经营、管理人才。培养德、智、体、美、劳全面发展，具有与本专业领域相适应的文化素质、良好的职业道德和创新精神，掌握酒店管理专业理论，具备较强的实践操作能力，从事本专业领域工作的基本能力，能较快适应现代酒店行业第一线需要的高素质技能型专门人才。以建构主义思想为指导，突出“职业技能”和“职业素养”两方面素质的培养，具备“班组长和主管”能力的酒店管理专业人才。在运行上，实行“点面结合——辐射周边”方式，即以与海澜集团的合作为中心，培养具有宽领域、多视角，能够适应长三角地区乃至全国同类企

业岗位需求的合格人才，逐步从服装、物流、电子商务、旅游管理四个专业向财会、市场营销、文秘、物业等专业拓展。

## 2、目标岗位

岗位名称		岗位描述	职业资格证书
酒店管理 餐厅 岗	中餐厅服务员	具备熟练的中餐摆台、迎宾点菜、上菜、斟酒、分菜服务。	餐厅中级服务员
	西餐厅服务员	具备熟练的西餐摆台、迎宾点菜、上菜、斟酒、分菜服务。	
酒店管理 客房、 前厅 岗	客房服务员	根据客户需求，掌握熟练的铺床、房间打扫、开夜床等服务，并能掌握熟练的英语，对客交流。	客房中级服务员
	前厅服务员	熟练运用酒店管理系统，熟知酒店前厅工作流程，能够熟练用英语与宾客交流。	
酒店管理 基层 管理	餐厅、客房与前厅见习主管	在掌握熟练对客服务技能的基础上，能够具备一定的人员管理，工作分配，计划总结的能力，并能够对重要接待对象提供服务。	餐饮职业经理证
	餐厅、客房与前厅经理助理	在掌握熟练对客服务技能的基础上，具有较高的管理能力和组织协调能力，能够完成部门经理布置的相关事务性工作，能够应对重要接待服务，并能妥善处理突发性事件。	

## 3、课程体系

### (1) 课程设置

各专业在课程体系构架过程中，以该试点项目所确定的“一体两翼”，即以学生（员工）终身发展、综合素质提升为中心，学校、企业作为培养的双主体共同培养为原则，以“入校即入厂”为构架思路，以遵循学生身心发展、教育教学规律、企业生产经营规律为指针，结合各专业特点，构建科学合理、操作性强、效果较佳的课程体系及相应的课程标准。



(2) 课程安排

① 通识教育课程设置及安排

课程名称	课程性质	基准学分	基准学时	开课学期	承担单位	授课地点
军事理论与军训	必修	2	108	1	江阴职业技术学院	江阴职业技术学院
思政基础	必修	3	48	1		
心理健康教育	必修	2	32	1		
思政概论	必修	2	64	2		
形势与政策	必修	1	16	4		
大学语文	必修	2	32	1		
计算机应用基础	必修	4	64	2		
实用英语(一)	必修	4	64	1		
实用英语(二)	必修	4	64	2		
体育(一)	必修	2	32	1		
体育(二)	必修	1	32	2		
体育(三)	必修	1	32	3		
素质训练(一)	必修	1	6	4		
素质训练(二)	必修	1	6	4		
职业发展与指导(一)	必修	1	16	3		
职业发展与指导(二)	必修	1	28	4		
合计		32	644			

② 职业基础平台课程设置及安排

课程名称	课程性质	基准学分	基准学时	开课学期	承担单位	授课地点
旅游学概论	必修	2	32	1	江阴职业技术学院	江阴职
旅游认识实习	必修	1	30	2		业技术
旅游饭店管理概论	必修	4	64	1		学院
合计		7	126			

③ 专业课程设置及安排

课程名称	课程性质	基准学分	基准学时	开课学期	承担单位	授课地点
餐厅服务技术	必修	5	80	2	学校	学校
餐饮管理	必修	5	80	2	学校	学校
旅游市场营销	必修	3	48	3	海澜	海澜
旅游法规	必修	2	32	3	学校	学校
海澜文化	必修	3	48	4	学校	学校
食品卫生与安全	必修	4	64	4	学校	学校
旅游经济学	必修	3	48	3	学校	学校
前厅、客房服务与管理	必修	5	80	4	学校	学校
饭店英语	必修	5	80	3	学校	学校
宴会设计	必修	4	64	3	学校	学校
宾客关系管理	必修	3	48	4	学校	学校
旅游心理学	必修	3	48	4	学校	学校
实用口才训练	必修	2	32	1	学校	学校
服务礼仪（一）	必修	2	32	1	学校	学校
服务礼仪（二）	必修	1	30	2	学校	学校
服务礼仪（三）	必修	2	39	3	海澜	海澜
服务礼仪（四）	必修	2	30	4	海澜	海澜
合计		54	950			

#### ④ 岗位实践课程

课程名称	课程性质	基准学分	基准学时	开课学期	承担单位	授课地点
餐厅服务师考证实训	必修	4	120	2	海澜集团	海澜集团
酒店顶岗认知实训	必修	1	30	1		
客房服务师考证实训	必修	4	120	4		
饭店英语等级考证实训	必修	2	60	3		
顶岗实习	必修	16	480	5		
毕业设计(论文)	必修	10	300	6		
合计		37	1110			

#### ⑤ 核心课程及其项目设计

学习情境 核心课程		情境 1	情境 2	情境 3	情境 4	情境 5	情境 6	情境 7
		T C 3: 餐 饮 管 理	餐厅服务技术	餐饮基本技能练习	中餐摆台	迎宾及点菜服务	班前会	宴会服务
餐饮管理	餐饮发展趋势认识		餐厅组织结构	菜单管理	餐饮经营决策	餐饮原料管理	餐饮成本核算与控制	餐厅服务管理
餐厅服务考证	中餐摆台		分菜	斟酒	餐厅服务英语			
前 厅 与 客 房 管 理	前厅与客房服务技术	识记前厅工作流程	客房预订	入住登记	客房清扫	中西式铺床	楼层接待	突发事件处理
	前厅与客房管理	初识前厅	营造舒适和谐的大堂氛围	大堂副理	房价管理	服务质量管理	客房部认知	客房部日常管理
	客房服务考证	铺床	开夜床	客房英语				

### (三) 合作专业教学、实训过程

1、创新“按需顶岗 工学结合”的三段式人才培养模式，提升学生就业能力。整个教学过程围绕就业能力的培养，与江苏海澜集团合作，共同创新、实施“按需顶岗 工学结合”的“1+1+1”的三段式人才培养模式，通过工学交替提升学生职业就业能力。

旅游管理专业主要课程教学实施过程举例

序号	课程名称	主要知识与技能点	实施过程说明
1	酒店英语考证实训	能够熟练掌握酒店服务过程中所需要的专业英语，并能够熟练运用，与宾客交流	课程安排在第三学期,以海澜集团为主体进行教学,实施理实一体项目式教学,课程由专任教师和企业教官共同开发,企业提供项目资料
2	毕业设计	通过在海澜的顶岗实习中所发现的酒店服务管理中的各类问题,结合大学三年所学,思考解决方法,写作毕业论文	课程安排在第六学期,专业核心课程之一,以企业为主进行教学,实践教学在海澜集团物现场完成,由企业教官和专任教师共同开发
3	酒店顶岗认知实习	通过到企业的现场实习,认识酒店所包含的岗位,并对岗位的技能有初步认识,明确今后的学习方向	课程安排在第一学期,以海澜主体进行教学,实施一体项目式教学,课程由专任教师和企业教官共同开发,企业提供实习岗位
4	餐厅服务师考证实训	掌握中餐摆台、分菜、斟酒餐厅服务技能,并能够熟练用英语与客人交流。	课程安排在第二学期,专业核心课程,以企业为主进行教学,实践教学在海澜集团完成,由企业教官和专任教师共同开发教材
5	客房服务师考证实训	熟练掌握铺床技巧及客房设计、学会开夜床、熟练掌握客房英语	课程安排在第四学期,专业核心课程之一,以企业为主进行教学,实践教学在海澜集团现场完成,由企业教官和专任教师共同开发教材
6	宾客关系管理	掌握酒店客人的客史档案;学会归档不同特点的	课程安排在第三学期,专业核心课程之一,以企业为主进行教

		客人资料；准确把握“金钥匙”职能；正确处理客人投诉。	学，理论教学在学校完成，实践教学在海澜集团现场完成，由企业教官和专任教师共同开发教材
7	服务礼仪 (三)	掌握餐厅服务礼仪；掌握客人用餐心理特点，正确处理客人投诉	课程安排在第三学期,专业核心课程之一,以企业为主进行教学,实践教学在海澜集团现场完成,由企业教官和专任教师共同开发教材
8	服务礼仪 (四)	掌握客房服务礼仪；掌握客房客人住宿心理特点，正确处理客人投诉。	课程安排在第四学期,专业核心课程之一,以企业为主进行教学,实践教学在海澜集团现场完成,由企业教官和专任教师共同开发教材
9	顶岗实习	通过在企业各岗位的实际工作及锻炼，让学生熟练掌握并运用酒店各岗位的工作技能。	课程安排在第五学期,专业核心课程之一,以企业为主进行教学实践教学在海澜集团物流现场完成,由企业教官和专任教师共同开发教材

#### (四) 合作专业师资构成

##### 1、师资构成

为确保试点项目的成功运行，实现上课与上岗融合、教师与技师融合的目标，项目组专业师资团队由企业教师与学院教师共同构成。校内师资要求配备专业带头人及骨干教师，专业带头人原则上应具备副高或以上职称，有三年以上职业实际工作经历,具备双师资格；在行业企业有一定影响力和社会认同度。骨干教师具备讲师或以上职称，有一年以上职业实际工作经历并具备双师资格。

海澜集团格局各专业教育教学要求，建立一定数量的兼职教师备选人才库，并根据需要建设专、兼任教师为 2:1 的专业兼职教师库，在“兼职教师备选库”中选择海澜的一线服务能手、业务骨干和管理骨干担任兼职教师；把兼职教师作为整个师资队伍的重要组成部分来建设和管理，选派青年骨干教师担任兼职

教师联系人或助教；通过教研活动、集体备课等进行高职教育理论与实践的培训和研讨，加强兼职教师的培养管理，确保教学效果。他们不仅承担理论和实践教学任务，还要参与人才培养方案制定、教材编审、课程体系的制定、课题研究，参与涉及人才培养的各项工作。形成一支能把行业新动态、企业新标准带进课堂的教学骨干队伍。

兼职师资要求企业教师具备中级或以上职称，在相关领域具有较长的工作实践经验，是企业（事业）单位各类专业技术人员或行政管理人员。

各专业专、兼职教师见下表 47：

专业	教师姓名	所在单位	职务职称	承担职责
旅游管理专业 (酒店)	朱蔚琦	江阴职业技术学院	系副主任/ 副教授	方案制定、课程开发、承担教学任务
	何炬	江阴职业技术学院	教研室主任/ 讲师	方案制定、课程开发、承担教学任务
	李萍	江阴职业技术学院	专任教师/ 讲师	课程开发、承担教学任务
	庄敏	江阴职业技术学院	专任教师/ 讲师	课程开发、承担教学任务
	陆恒芹	江阴职业技术学院	专任教师/ 讲师	承担教学任务
	吴艳宇	江阴职业技术学院	专任教师/ 副教授	承担教学任务
	赵爱民	江阴职业技术学院	专任教师/ 副教授	承担教学任务
	李广成	江阴职业技术学院	专任教师/ 副教授	承担教学任务
	吕丹丹	海澜集团	企业内训师	方案制定、课程开发、承担教学任务
	赵美玲	海澜集团	企业内训师	课程开发、承担教学任务
	赵梅	海澜集团	企业内训师	承担教学任务
	陈楼享	海澜集团	企业内训师	承担教学任务
	钱春燕	海澜集团	企业内训师	承担教学任务
	吴春梅	海澜集团	企业内训师	承担教学任务

## 2、师资培养

专任教师：每年参加国内外各级各类培训，拓展知识视野，开拓认知领域；有计划选派每名专任教师到海澜集团生产一线开展生产实践培训，并通过海澜集团相关考核，获得由海澜集团颁发的培训证书及相关技能证书。

兼职教师：分批次选派各专业兼职教师参加由江阴职业技术学院组织的，内容涵盖教育、心理、管理、教学法等内容的教育理论培训，提升兼职教师遵循教育教学规律，熟悉教育理论及心理知识，能够运用现代教育教学方法和手段，针对新时期学生特点开展教学活动。通过江阴职业技术学院相关考核，获得江阴职业技术学院颁发的相关合格证书。

### **(五) 合作专业教材构成**

坚持校企共同开发课程的原则，由专业骨干教师和企业专家组成课程建设小组，根据各专业相关目标岗位及从业人员职业能力的要求，紧盯国际化趋势、信息化发展，参照国家相关职业资格标准和行业协会相关标准，共同制定专业核心课程标准，共同研讨审定每门核心课程的学习情境设计，融入现代生产性服务的典型应用案例，突出学生国际化视野、严谨细致工作作风的养成。为确保课程标准与岗位标准一致，课程教学内容与岗位工作内容一致，校企合作团队基于学徒试点项目开展专业教材建设工作，将专业课程与岗位内训课程相结合，将专业课程与企业发展人才储备课程相结合，实现专业建设标准与行业发展标准相结合。

专业	教材名称	教材类型	建设主体		岗位方向	完成时间
			学校	企业		
旅游管理	餐厅服务技术	项目化教程	庄敏	吕丹丹	餐厅服务员	2016
	前厅、客房服务与管理	项目化教程	李萍	钱春燕	客房、前厅服务与管理	2016
	餐饮管理	项目化教程	何炬	赵美玲	餐饮管理人员	2017
	服务礼仪	项目化教程	李萍	陈进	酒店各个岗位	2017
	会务管理	项目化教程	赵爱民	宋萍	酒店会议服务及管理	2018

## (六) 合作专业双方考核

学校与企业共同制订教学质量监控机制，对教师和师傅进行考核，对优秀的教师和师傅在评优方面优先考虑。

改革评价模式。以能力为标准，改革以往学校自主考评的评价模式，围绕行业、企业用人标准，针对不同类型的课程建立不同的评价标准，将学生自我评价、教师评价、师傅评价、企业评价、社会评价相结合，建立以能力为核心，行业企业共同参与的学生评价模式，引导学生全面发展。积极构建第三方评价机制，由行业、企业和中介机构对实习生岗位技能进行达标考核。理论考核与操作考核相结合，要求实习生所实习岗位须达到中级工以上水平。

学习期间，根据专业人才培养计划课程标准要求，结合岗位工作内容，学生课程成绩评价采用岗位项目化考核，具体分为过程考核和结果考核两个方面，



过程考核占比 40%，结果考核占比 60%。具体考核标准见课程标准。

课程性质	过程考核及评价主体（40%）	结果考核及评价主体（60%）
以理论测试结合实践认定学分的课程	1. 遵章守纪表现（评价主体：课程教师）占比 40%。 2. 岗位工作规范执行情况（评价主体：企业导师）占比 30%。 3. 团队合作意识及个人表现（评价主体：企业导师）占比 30%。	1. 岗位业务技能达标考核或岗位业务操作流程及知识考核成绩（评价主体：企业导师）占比 40%。 2. 岗位或部门工作业绩表现（评价主体：企业导师）占比 20%。 3. 课程统一理论测试成绩（评价主体：课程教师）占比 40%。
以实践认定学分的课程	1. 遵章守纪表现（评价主体：课程教师）占比 40% 2. 岗位工作规范执行情况（评价主体：企业导师）占比 30% 3. 工团队合作、沟通交流意识及绩效（评价主体：企业导师）占比 30%	1. 岗位业务技能达标考核或岗位业务操作流程及知识考核成绩（评价主体：企业导师）占比 50%。 2. 岗位或部门工作业绩表现（评价主体：企业导师）占比 20%。 3. 学生理论知识自主学习过程性材料及总结报告（评价主体：课程教师）占比 30%

XXX 课程 XX 岗位项目化考核成绩单

学号	学生姓名	过程考核			结果考核				课程考核合计	考核教师签名
		工学考勤	规范执行	合作交流	业务考核	岗位绩效	课程测试	自主学习评价		

## 合作专业四、物流管理专业

### 模式一（江苏信息职业技术学院）：

#### （一）招生

推进招生招工一体化。完善职业院校招生录取和企业用工一体化的招生招工制度，推进校企共同研制、实施招生招工方案。

江苏信息职业技术学院拟在 2016 年普通高校招生计划中，安排普通文理科专科批次物流管理专业 50 个计划。同时向省教育厅、省教育考试院申请海澜集团企业推荐学徒生工作试点，作为对口单招生源对象的补充。也可在已录取其他专业新生中进行宣传邀约，动员他们参加相关试点专业的学习。

根据不同生源特点，实行多种招生考试办法，为接受不同层次职业教育的考生（学徒）提供机会。企业和学校共同制定招生宣传方案，可以采取邀请参观企业、招生宣传咨询会现场专场答疑、开设项目宣传专题网页（微信或微博）等方式，全面宣传试点项目的意义，设置海澜希望奖学金、给予准员工（学徒）

一定的企业补贴，吸引更多更好的家长与考生关注关心这个项目，踊跃填报相关试点专业。

规范职业院校招生录取和企业用工程序，明确学徒的企业员工和职业院校学生双重身份，按照双向选择原则，学徒、学校和企业签订三方协议，对于年满 16 周岁未达到 18 周岁的学徒，须由学徒、监护人、学校和企业四方签订协议，明确各方权益及学徒在岗培养的具体岗位、教学内容、权益保障等。

## （二）合作专业具体课程体系设置

### （1）培养目标

海澜学徒制试点物流管理项目化人才培养方案，面向以海澜集团为代表的先进制造业的生产性物流服务岗位人才培养需求，培养具有现代物流业务和现代商贸知识，良好的团队协作和创新精神，较强实践操作技能，掌握仓储、分拨配送、合同管理、第三方物流管理、电商库管理等现代企业物流作业技术，具备从事现代生产性物流服务职业能力和素质的技术技能型人才。

#### （2）学徒制目标岗位

海澜学徒制试点项目目标岗位包括初始岗位和发展岗位，分布情况见下表。

岗位名称		岗位描述	职业资格证书
初始 职业 岗位	仓储管理员	运用现代物流技术，在生产流通企业从事物料出入库管理及库存控制管理工作。	企业内训证书
	自动化库 管理员	在立体库自动化物流仓库，运用自动化技术、机械化工具开展物流作业工作。	叉车证

发展 职业 岗位	合同管理员	熟悉快销品物流运作管理基本流程，能协调生产企业与经销商、物流服务商货物配送及上架管理。	内审员
	第三方物流管理员	熟悉货运业务流程，具备现代运筹规划技能，在现代生产企业从事第三方物流供应商协调与管理。	助理物流师
	物流信息化管理员	在第三方物流企业，利用信息系统工具维护客户关系，对客户及货物信息进行跟踪与反馈工作。	助理物流师

### (3) 课程体系设置

课程体系由海澜集团与学院协同开发，根据海澜集团学徒制试点项目目标岗位群，由校企专家共同分析典型工作任务（包括工作内容、工作对象、工作手段、工作组织、工作产品等），得出完成典型工作任务对应的职业能力，结合国家职业技能标准要求，按照职业成长规律和学习规律将职业能力从简单到复杂、从单一到综合进行整合，构建以项目课程为主体的模块化课程体系，将课程分为“通识教育课程”+“职业基础课程”+“专业课程”+“岗位实践课程”四大模块。

#### ①通识教育课程设置及安排

课程名称	课程性质	基准学分	基准学时	开课学期	承担单位	授课地点
入学教育与军训	必修	3	90	1	江苏信息职业技术学院	江苏信息职业技术学院
军事理论	必修	1.5	24	1		
思想道德修养与法律基础	必修	3	48	1		
毛泽东思想和中国特色社会主义理论体系概论	必修	4	64	2		
形势与政策	必修	1	16	1/2		
应用文写作	限修	3	48	2		
信息技术基础	必修	3	48	1		
信息技术基础考证强化训练	限修	1	30	2		
高职英语（一）	必修	4	64	1		
高职英语（二）	必修	3	48	2		
体育	必修	7	112	1/2		
大学生心理健康教育	必修	2	32	2		
影视鉴赏	必修	2	32	2		
海澜企业文化	必修	1	16	3	海澜集团	海澜集团
创业精神与实践	必修	1	16	4		
合计		39.5	688			

② 职业基础平台课程设置及安排

课程名称	课程性质	基准学分	基准学时	开课学期	承担单位	授课地点
现代物流管理基础	必修	4	64	1	江苏信息职业技术学院	江苏信息职业技术学院
数据分析基础	必修	3	48	1		
管理信息系统	限修	3	48	2		
管理学	限修	2	32	1		
商务礼仪实训	必修	1	30	4	海澜集团	海澜集团
6S 管理实训	限修	1	30	3	海澜集团	海澜集团
合计		14	272			

③ 专业课程设置及安排

课程名称	课程性质	基准学分	基准学时	开课学期	承担单位	授课地点
企业采购与供应	必修	3	48	2	海澜集团	海澜集团
物流运输作业	必修	3	48	2		
仓储与配送管理	必修	5	80	2		
ERP 生产管理	必修	3	48	2		
物流成本管理	必修	4	64	2	江苏信息职业技术学院	江苏信息职业技术学院
现代物流服务方案规划	必修	5	80	4		
国际货运实务	必修	5	80	2		
合计		28	448			

#### ④ 岗位实践课程

课程名称	课程性质	基准学分	基准学时	开课学期	承担单位	授课地点
仓储认知实训	必修	3	90	2	海澜集团	海澜集团
物流自动化作业实务	限修	3	90	2		
快消品物流管理实务	限修	4	64	2		
物联网技术与应用	限修	4	64	4		
物流师嵌入式考证实训	必修	2	60	4		
毕业设计	限修	8	240	5		
毕业实习	必修	10	300	5		
顶岗实习	必修	14	420	6		
合计		48	1328			

#### ⑤ 核心课程及其项目设计

本专业主要有仓储与配送管理、企业采购与供应、物流成本管理、现代物流服务方案规划等核心课程。核心课程教学以工作任务为课程设置与内容选择的参照点，以项目为单位组织内容并以项目活动为主要学习方式。

具体安排如表 48 所示。

表 48 专业核心课程学习项目设置表

课程	学习 单元 1	学习 单元 2	学习 单元 3	学习 单元 4	学习 单元 5	学习 单元 6	学习 单元 7
仓储管理与配送	仓储企业构建	仓库布局与设备	商品保管与养护	仓储作业流程	仓储增值服务	仓储配送中心规划	仓储配送服务方案
物流成本管理	包装成本核算表编制	装卸搬运成本预算表编制	装卸搬运成本差异分析	仓储、采购成本核算、预算表编制	仓储、采购成本差异分析	仓储、采购成本控制	运输成本决策
企业采购与供应	采购计划预算编制	项目采购决策	原材料采购库存控制	供应商选择及评价	采购质量管理	采购绩效评价	
现代物流服务方案规划	供应物流服务方案规划	生产物流服务方案规划	销售物流服务方案规划	商业物流服务方案规划	配送中心服务方案规划	物流设施选择与评价	



### (三) 合作专业教学、实训过程

1、创新“按需顶岗 工学结合”的三段式人才培养模式，提升学生就业能力。整个教学过程围绕就业能力的培养，与无锡海澜集团合作，共同创新、实施“按需顶岗 工学结合”的“1+1+1”的三段式人才培养模式，通过工学交替提升学生职业就业能力。该人才培养模式的具体做法是：

第一阶段：(行业认知与职业理念塑造)即入校后 1-2 学期通过专业认知实习及专业理论基础知识的学习、校内实训、企业技师到校指导，让学生了解行业特点，培养较好的服务理念及职业素养。

第二阶段：(企业基层岗位教学实践)即第 3-4 学期带着专业综合实践项目，在校企合作单位结合真实项目进行教学实习，达到“做中学”的目的。

第三阶段：(岗位能力提升与预就业)第 5-6 学期继续回到相关物流管理企业进行岗位实习，通过毕业设计提升自身分析问题及解决问题的能力，大部分学生在企业能胜任相关工作，并可以被企业直接录用就业。

教学项目实习、顶岗实习，选择每年 3、4、5 和 8、9、11 等月份企业最需要用人的时候学生进驻企业进行岗位实践；为期半年的《顶岗实习》根据企业的实际需要选择 9 月至 3 月或者 8 月至 2 月的时间段，“按需顶岗”的方式通过学生在实习过程中完成饱满工作量，能力得到充分提高。

2、以项目为载体，构建递进式实践教学体系，创新“一体两翼式”人才培养模式。海澜集团江苏信息职业技术学院学徒制试点项目，依托海澜集团现代物流生产作业为项目载体，开展项目引领任务驱动的项目化教学。专业教学依据目标岗位工作任务要求，将学生学习与工作任务紧密结合，以作业标准为课程标准，将岗位任务转化为项目课程；在教学组织过程中，依据教育教学及学

生认知规律，将课程重新转化为项目化任务，发挥学生的主体作用，建立以海澜为特色的“一体两翼”模式，实现以学生/员工为中心的人才培养目标。

合作专业实训组织契合学徒制试点项目初始岗位与发展岗位的培养目标，按照“学生—学徒—准员工—员工”的人才成长路径进行，根据职业岗位和岗位群的要求，以“实际、实用、实践”为原则，构建递进式实践教学体系。体现“多方向、分岗位、重操作”的实践教学特点，由企业兼职教师担任实践技能课程教学与指导工作，将学生岗位训练与综合训练、实践训练和技能鉴定、专业模拟和专业实战有机结合，提高学生的职业通用能力、职业技术能力和综合技术应用与创新能力，提高分析问题、解决问题的能力，形成专业核心能力和个人发展能力并进的局面。

表 49 主要课程教学实施过程举例

序号	课程名称	主要知识与技能点	课程实施情况说明
1	现代物流管理基础	现代物流服务的基本内容；现代物流运输基础；物流仓储管理基本知识；流通加工基本知识；物流信息技术基本知识；物流基本作业流程	课程安排在第一学期,以江苏信息职业技术学院为主体进行教学,实施理实一体项目式教学,课程由专任教师和企业教官共同开发,企业提供项目资料
2	企业采购与供应	采购与采购管理基础;采购申请与采购计划;采购订单与采购合同;供应商管理与选择;采购价格的确定;采购监督与采购控制;采购风险防范与绩效	课程安排在第二学期,专业核心课程之一,以企业为主进行教学,理论教学在学校完成,实践教学在海澜集团物流现场完成,由企业教官和专任教师共同开发教材

		评估;电子商务与全球采购	
3	物流运输作业	物流运输方式、物流运输操作流程、物流运输组织、物流运输方案优化	课程安排在第三学期,专业核心课程之一,以企业为主进行教学,理论教学在学校完成,实践教学在海澜集团物流现场完成,由企业教官和专任教师共同开发教材
4	仓储与配送管理	仓储企业的组建、仓库布局和设备;仓库作业流程、商品保管与养护;仓储增值业务及经营管理;仓储配送中心运作与管理	课程安排在第三学期,专业核心课程之一,以企业为主进行教学,理论教学在学校完成,实践教学在海澜集团物流现场完成,由企业教官和专任教师共同开发教材
5	ERP 生产管理	ERP 生产管理系统概述,系统管理,ERP 管理各模块的操作方法	课程安排在第三学期,专业核心课程之一,突出物流信息化和智能化教学特色,以企业为主进行教学,理论教学在学校完成,实践教学在海澜集团物流现场完成,由企业教官和专任教师共同开发教材
6	物流成本管理	物流成本的概念和特征;物流成本管理的内容;物流费用的构成和管理原则;物流作业成本计算	课程安排在第二学期,以江苏信息职业技术学院为主体进行教学,实施理实一体项目式教学,课程由专任教

			师和企业教官共同开发,企业提供项目资料
7	国际货运实务	国际货运代理企业的建立;海运出口班轮集装箱运输组织;海运进口班轮集装箱运输组织;海上租船运输组织 航空出口运输组织;航空进口运输组织;海铁国际多式联运	课程安排在第二学期,以江苏信息职业技术学院为主体进行教学,实施理实一体项目式教学,课程由专任教师和企业教官共同开发,企业提供项目资料
8	现代物流服务方案规划	商业零售物流渠道规划、第三方外包物流服务规划、国际货运物流方案、互联网物流领域应用方案	安排在第四学期,以企业为主进行教学,实施一体项目式教学,突出物流综合能力的培养,课程由专任教师和企业教官共同开发,企业提供项目资料

#### (四) 合作专业师资构成

为确保试点项目的成功运行,实现上课与上岗融合、教师与技师融合的目标,项目组专业师资团队由企业教师与学院教师共同构成。校内师资要求配备专业带头人及骨干教师,专业带头人原则上应具备副高或以上职称,有三年以上职业实际工作经历,具备双师资格;在行业企业有一定影响力和社会认同度。骨干教师具备讲师或以上职称,有一年以上职业实际工作经历并具备双师资格;校外师资要求企业教师具备中级或以上职称,在相关领域具有较长的工作实践经验,是企业(事业)单位各类专业技术人员或行政管理人员。

表 50 专任教师一览表

序号	教师姓名	所在单位	职务职称	承担职责
1	孔原	江苏信息职业技术学院	商学院副院长 /副教授	方案制定、课程开发、承担教学任务
2	吴铭峰	江苏信息职业技术学院	商学院经贸系主任/讲师	方案制定、课程开发、承担教学任务
3	杨光	江苏信息职业技术学院	商学院教学部副主任/讲师	课程开发、承担教学任务
4	吴新燕	江苏信息职业技术学院	专任教师/副教授	承担教学任务
5	马骁骁	江苏信息职业技术学院	专任教师/讲师	承担教学任务
6	张敏洁	江苏信息职业技术学院	专任教师/讲师	承担教学任务
7	沈丹	江苏信息职业技术学院	专任教师/讲师	承担教学任务
8	张晔	江苏信息职业技术学院	专任教师/讲师	承担教学任务

同时建立一套拥有 15 名以上海澜物流管理兼职教师信息的备选库,建设专、兼任教师 2: 1 比例的专业兼职教师库,在“兼职教师备选库”中选择海澜的一线服务能手、业务骨干和管理骨干担任兼职教师;把兼职教师作为整个师资队伍的重要组成部分来建设和管理,选派青年骨干教师担任兼职教师联系人或助教;通过教研活动、集体备课等进行高职教育理论与实践的培训和研讨,加强兼职教师的培养管理,确保教学效果。他们不仅承担理论和实践教学任务,还要参与人才培养方案制定、教材编审、课程体系的制定、课题研究,参与涉及人才培养的各项工作。形成一支能把行业新动态、企业新标准带进课堂的教学骨干队伍。

## **(五) 合作专业教材构成**

坚持校企共同开发课程的原则,由专业骨干教师和企业专家组成课程建设小组,根据现代物流管理与商贸服务行业从业人员职业能力的要求,紧盯国际化趋势、信息化发展,参照国家现代物流职业资格标准和行业协会相关标准,共同制定专业核心课程标准,共同研讨审定每门核心课程的学习情境设计,融入现代生产性服务的典型应用案例,突出学生国际化视野、严谨细致工作作风的养成。为确保课程标准与岗位标准一致,课程教学内容与岗位工作内容一致,校企合作团队基于学徒试点项目开展专业教材建设工作,将专业课程与岗位内训课程相结合,将专业课程与企业发展人才储备课程相结合,实现专业建设标准与行业发展标准相结合。

表 51 教材建设一览表

序号	教材名称	教材类型	建设主体		目标岗位	完成时间
			学校	企业		
1	仓储与配送管理	项目化教程	吴新燕	严 丰	自动化库 管理员	2016 年
2	物流自动化作业实务	企业上岗手册	吴铭峰	杨恒飞	自动化库 管理员	2016 年
3	快销品物流管理实务	项目化教程	孔原	陆梦佩	第三方物流 管理员	2017 年
4	现代物流管理	项目化教程	杨光	张菊娣	自动化库 管理员	2017 年
5	物流信息技术	项目化教程	沈丹	马 沛	物流信息	2018 年
6	现代物流服务方案规划	项目化教程	吴铭峰	宋建军	自动化库 管理员/ 第三方物流 管理员	2017 年

## （六）合作专业双方考核

学习期间，根据专业人才培养计划课程标准要求，结合岗位工作内容，学生课程成绩评价采用岗位项目化考核，具体分为过程考核和结果考核两个方面，过程考核占比 40%，结果考核占比 60%。具体考核标准见课程标准。

表 52 考核方案

课程性质	过程考核及评价主体（40%）	结果考核及评价主体（60%）
以理论测试结合实践认定学分的课程	1.遵章守纪表现（评价主体：课程教师）占比 40%。 2.岗位工作规范执行情况（评价主体：企业导师）占比 30%。 3.团队合作意识及个人表现（评价主体：企业导师）占比 30%。	1.岗位业务技能达标考核或岗位业务操作流程及知识考核成绩（评价主体：企业导师）占比 40%。 2.岗位或部门工作业绩表现（评价主体：企业导师）占比 20%。 3.课程统一理论测试成绩（评价主体：课程教师）占比 40%。
以实践认定学分的课程	1.遵章守纪表现（评价主体：课程教师）占比 40% 2.岗位工作规范执行情况（评价主体：企业导师）占比 30% 3.工团队合作、沟通交流意识及绩效（评价主体：企业导师）占比 30%	1.岗位业务技能达标考核或岗位业务操作流程及知识考核成绩（评价主体：企业导师）占比 50%。 2.岗位或部门工作业绩表现（评价主体：企业导师）占比 20%。 3.学生理论知识自主学习过程性材料及总结报告（评价主体：课程教师）占比 30%



## 学生课程项目化考核成绩单

表 53 XXX 课程 XX 岗位项目化考核成绩单

学生姓名	过程考核			结果考核				课程考核合计	考核教师签名
	工学考勤	规范执行	合作交流	业务考核	岗位绩效	课程测试	自主学习评价		

### 模式二（江苏工程职业技术学院）：

#### （一）招生

采用“招生招工一体化”的形式，主要通过对口单招形式，招收中职毕业生。海澜集团、江苏工程职业技术学院、学生及学生家长三方共同签署现代学徒制培养协议，确定“学生+学徒”双身份，实现招生即招工，双方共同完成现代学徒制学生的培养工作。

#### （二）合作专业具体课程体系设置

学期	序号	课程名称	学时	课程类型	教学实施主体	教师
	1	海澜企业文化	16	通识教育课	企业	吉敏生
	2	应用英语 1	72	通识教育课	学校	徐益
	3	思想道德修养与法律基础	48	通识教育课	学校	严楠
	4	计算机应用	56	通识教育课	学校	解圣霞
	5	毛泽东思想和特色理论	64	通识教育课	学校	张树壮

第一 学期		概论				
	6	国防教育	72	通识教育课	学校	管建丽
	7	专业认知与职业规划	24	职业基础课	学校	李晓娜
	8	物流基础与应用	64	职业基础课	学校	刘晓岚
第二 学期	9	应用英语 2	72	通识教育课	学校	徐益
	10	交流与表达	40	通识教育课	学校	卢锦明
	11	市场营销	48	职业基础课	学校	闫志俊
	12	电子商务实务	48	职业基础课	学校	倪红耀
	13	运输管理实务	72	职业基础课	学校	李晓娜
	14	进出口业务操作	48	职业基础课	学校	黄安平
	15	物流信息技术	40	职业基础课	学校	肖琦
第三 学期	16	物流管理生产实习 1	240	岗位实践课	企业	严丰
	17	货品管理	40	专业课	企业	徐晓
	18	仓储基础管理	40	专业课	企业	徐晓
	19	仓储综合管理	40	专业课	企业	徐晓
第四 学期	20	采购管理实务	56	专业课	学校	许春野
	21	配送管理实务	48	专业课	学校	刘晓岚
	22	国际货运代理实务	64	专业课	学校	李晓娜
	23	供应链管理	56	专业课	学校	许春野
	24	国际物流英语读写	56	专业课	学校	季文雅
	25	物流管理师综合实训	72	专业课	学校	李晓娜等
第五	26	物流管理生产实习 2	240	岗位实践课	企业	杨恒飞

学期	27	职业发展与就业创业指导	24	通识教育课	企业	高月
	28	团队合作与素质拓展训练	24	通识教育课	企业	何敏
	29	物流方案设计	40	专业课	学校	李晓娜
第六 学期	30	顶岗实习	360	岗位实践课	企业	刘晓岚等
	31	毕业设计考核	48	专业课	学校	刘晓岚等

### (三) 合作专业教材构成

优先使用职业教育国家规划教材或本学校主编出版的教材。

### (四) 合作专业双方考核

根据课程类型，确定考核主体，探索校企共同考核方式。注重过程考核，即对技能、知识的综合运用情况、执行实训场所制度规范、与他人合作情况等方面内容进行评价。过程考核成绩占总评成绩的 60%。考核时间、地点和方式灵活设置，采用学生自评、小组互评、教师评价等方法，以口试、面谈、观测、现场操作、提交论文或学习心得、成果演示等方式进行多元化的评价。通过对考核结果的定性或定量分析，改进以后的考核方式，促进和巩固教学效果，保证和提高教学质量，改革和完善教学管理。

## 模式三（江苏建筑职业技术学院）：

### (一) 招生

现代学徒制招生工作分两个阶段：

1、现有专业的培养方案调整改造阶段：为试点先行，将物流管理的 2013 级大三学生和 2014 级大二学生的授课计划调整以适应与海澜集团共建现代学徒制试点的需求。

2、启动筹备 2016 级新生的招生计划的申报及宣传工

(1) 招生计划及生源：物流管理专业 50 人，申请由省教育厅和学校特批单列。

(2) 生源来源：依据江苏建院拥有的自主招生政策，由企业选择优秀员工在职学习 10 人；在中职应往届毕业生中对口招收 10 人；在应往届高中毕业生中招 30 人。

(3) 录取措施：由海澜集团和江苏建院共同考核、共同制定录取标准，共同发放入学即入职为准员工的录取通知书。入学后签订学校、企业、学生并由家长认可的三方协议。

## (二) 合作专业具体课程体系设置

合作专业的课程体系设置将按照海澜集团现代学徒制试点要求，体现现代学徒制的特点设置。总体思路是围绕“综合素质培育+职业素质培育+专项岗位技能培育”的双素质一技能模式展开。具体如下表 54：

学年	具体课程	授课教师
第一学年 基础素质课程	高等数学、计算机基础、商务英语、大学语文、体育、思想道德修养与法律基础、毛泽东思想和中国特色社会主义理论体系概括、管理应用与实践、经济学、市场信息采集与分析、团队素质拓展、海澜之家企业文化	以建院教师为主，海澜的师傅为辅
第二学年 岗位群核心课程（企业轮岗）	基础会计、物流管理实务、物流服务营销、仓储配送管理、运输与货代运作实务、采购管理、生产物流管理、国际贸易实务、物流设备设施管理、物流运筹与规划	建院教师和海澜管理人员共同进行
第三学年 岗位方向课程（企业顶岗）	物流信息管理、电子商务管理、国际物流管理、逆向物流管理、供应商管理、现场安全管理	海澜的师傅为主，江苏建院的导师为辅

课程设置体系完成后，制定相应的培养方案，然后将组织海澜集团及江苏建院的专家委员会进行论证，论证后的培养方案上报教育主管部门审批。在今后的执行过程中将及时监控调整不当之设置。

### **(三) 合作专业教学、实训过程**

在实际操作中实行三段式管理及培养机制，学生第 1 学年在学校完成基础文化课程学习任务，开展行业、企业文化教育，主要进行综合素质课程教学，完成综合素质提升。第 2 学年开始由专业课教师及海澜集团的师傅共同授课，学习专业所需各项专业基础知识，培训学生掌握岗位群各岗位所需的基本技能，提升专业基本素质。第 3 年开展专项能力及岗位专项技能培养，主要由海澜集团的师傅采取 1 带 3-5 人的“师傅+徒弟”培养模式展开教学，江苏建院实行岗位培训导师制，一个导师带 5-10 名学生，配合海澜集团的内部培训师指导学生的培养，重点培养徒弟的专项岗位独立操作能力，使学生能够学有所长、学有所专。

在整个三段式培养过程中，实行“全景式”教学方式，让学生体验、模仿、尝试、感悟企业文化；3 年的时间内做到“六个对接”（学校与集团、教室与车间、教学培养培训与岗位工作流程、教师与师傅、学生与员工、专业与职业），让学生实景实境地参与集团的岗位工作和企业文化。同时，实施集团班组化管理模式，1 个老师+1 个师傅带 3-5 个左右徒弟，组成学习小组（即 1+1+3-5 模式），确保学生切实掌握专业岗位所需的技能。

### **(四) 合作专业师资构成**

物流专业：刘翠萍、王萍、侯建、尹小萍、朱晓娟、孙峰、于梅

### **(五) 合作专业教材构成**

与企业合作，编写现代学徒制教材：《仓储配送作业流程管理》。

## （六）合作专业双方考核

制定以培育现代学徒制学生主体为目标的实习实训考核评价标准，建立企业、学校共同参与的考核评价机制。

1、实习成果形式：实习日志、实习报告、实习鉴定；

2、实习评价方式：采取过程检查和实习结果相结合的考查方式，成绩设优（90—100分）、良（80—89分）、中（70—79分）、及格（60—69分）、不及格（0—59分）五个等级，校内导师和现场导师评价相结合。以过程考核为主，占70%；结果考核为辅，占30%。

3、实习考核标准：学生在实习期间接受学校和企业的双重指导和考核。

（1）现场导师对学生的考核：由实习单位根据学生的表现情况进行考核，填写实习鉴定表并签字确认，加盖单位公章。

（2）校内指导教师对学生的考核：根据学生的出勤情况、工作态度、工作实绩、实习日志与实习报告质量对学生的实习进行考核，评定成绩，填写实习考核表。实习日志每天一篇，文字要简明扼要，观点突出；实习报告根据实习课程标准、计划书、指导书的要求，思路清晰、观点明确、事例恰当、论证合理。

（3）按规定时间完成个人需要撰写的实习成果内容。抄袭他人成果内容、不按要求或未完成全部内容、无故旷课二次及以上、缺勤时间达三分之一及以上者，实习成绩定为不及格。

评分标准及实施方案	项目实训成果	序号	名称	检查内容	权重	评判者
		1	实习日志	每天一篇，记录日常工作内容、问题、体会等，简明扼要，观点突出	10%	校内教师
		2	实习报告	实习主要过程、内容、收获和思考体会等，思路清晰、观点明确、事例恰当、论证合理。	10%	校内教师
	3	实习鉴定	企业兼职指导老师考核鉴定表	10%	现场导师	
	过程考核	1	考勤	遵守学校实习和企业规章制度要求，正常出勤，不得无故旷工	20%	现场导师
		2	作业	能够按时完成企业指导教师和校内教师安排的相关任务	10%	现场导师校内教师
3		行为	遵守学校和企业规章制度，日常行为和工作行为符合相关要求	10%	现场导师校内教师	

## 模式四（江阴职业技术学院）：

### （一）招生

推进“招生即招工、入校即入厂、校企联合培养”的招生招工一体化，完善职业院校招生录取和海澜集团用工一体化招生招工制度，推进校企共同研制、实施招生招工方案。

录取通知书与录用通知书同拿。学生拿到学校录取通知书的同时，拿到企业录用通知书。根据生源特点，实行统考、自主招考、注册等多种办法进行招生。试点专业学生进入职业院校的同时，即成为海澜集团的学徒，实现学生与企业员工的双重身份。

毕业证书与岗位技能证书同得。学生拿到毕业证书的同时，拿到海澜集团岗位技能证书。学徒期间实行双向选择，签订学徒、企业、学校三方协议，对未满 18 周岁，但符合学徒年龄的学徒，同时签订学徒、监护人、学校、企业四方协议，明确各方权益及学徒在岗培养的具体岗位、教学内容、权益保障等。

#### 1、招生计划

江阴职业技术学院拟在 2016 年普通高校招生计划中，安排普通文理科专科批次物流管理专业 2016 至 2018 年每年计划招生数 80 人，项目试点人数 40 人。同时向省教育厅、省教育考试院申请海澜集团企业推荐学徒生工作试点，作为对口单招生源对象的补充。也可在已录取其他专业新生中进行宣传邀约，动员他们参加相关试点专业的学习。

#### 2、生源选拔

根据不同生源特点，实行多种招生考试办法，为接受不同层次职业教育的考生（学徒）提供机会。企业和学校共同制定招生宣传方案，可以采取邀请参



观企业、招生宣传咨询会现场专场答疑、开设项目宣传专题网页（微信或微博）等方式，全面宣传试点项目的意义，设置海澜希望奖学金、给予准员工（学徒）一定的企业补贴，吸引更多更好的家长与考生关注关心这个项目，踊跃填报相关试点专业。

学生入校后根据项目人数需求进行选拔，选拔在学生自愿的基础上，按照海澜集团的用工标准进行初步测试。

### 3、权益保障

规范职业院校招生录取和企业用工程序，明确学徒的企业员工和职业院校学生双重身份，按照双向选择原则，学徒、学校和企业签订三方协议，对于年满 16 周岁未达到 18 周岁的学徒，须由学徒、监护人、学校和企业四方签订协议，明确各方权益及学徒在岗培养的具体岗位、教学内容、权益保障等。

## （二）合作专业具体课程体系设置

### 1、培养目标

面向以海澜集团为代表的物流产业，培养能够适应现代物流发展需要，掌握第三方物流和国际物流的基础理论和专门知识，具备报关、货物运输管理、物流信息组织分析、单证操作等核心技能，具有较高的职业素养和综合素质，能够适应生产、服务、管理等第一线岗位需要的具有“现代班组长”以上潜质的技能型专门人才。

在运行上，实行“点面结合——辐射周边”方式，即以与海澜集团的合作为中心，培养具有宽领域、多视角，能够适应长三角地区乃至全国同类企业岗位需求的合格人才。

### 2、目标岗位

岗位名称		岗位描述	职业资格证书
物流操作岗	一线辅助岗	从事储运中心搬运、条码、包装、叉车、卡车等操作	助理物流师
物流管理岗	管理员	从事储运中心仓管、财务结算、合同管理、单证审核、物流公司跟单、业绩考核等操作。	

### 3、课程体系

#### (1) 课程设置

各专业在课程体系构架过程中，以该试点项目所确定的“一体两翼”，即以学生（员工）终身发展、综合素质提升为中心，学校、企业作为培养的双主体共同培养为原则，以“入校即入厂”为构架思路，以遵循学生身心发展、教育教学规律、企业生产经营规律为指针，结合各专业特点，构建科学合理、操作性强、效果较佳的课程体系及相应的课程标准。

#### (2) 课程安排

##### ①通识教育课程设置及安排

物流管理专业：

课程名称	课程性质	基准学分	基准学时	开课学期	承担单位	授课地点
军事理论与军训	必修	2	108	1	江阴职业	江 阴 职 业
思政基础	必修	3	48	1		
思政概论	必修	2	64	2		
心理健康教育	必修	2	32	1		

计算机应用基础	必修	4	64	2	技术 学院	技 术 学院
大学语文	必修	2	32	1		
形式与政策	必修	1	16	4		
高等数学	必修	4	64	1		
实用英语（一）	必修	4	64	1		
实用英语（二）	必修	4	64	2		
体育	必修	6	102	1/2/ 3		
职业发展与指导（一）	必修	1	16	3	海澜 集团	海澜 集团
职业发展与指导（二）	必修	1	24	4		
海澜企业文化	必修	1	16	3		
合计		37	714			

② 职业基础平台课程设置及安排

课程名称	学分	总课时 周学时/周 数	理 论	实 践	开 课 学 期	性 质	承 担 单 位
财税基础	3	48(3/16)	24	24	一	必修	江阴学院
电子商务实务	3	48(3/16)	24	24	一		江阴学院
市场营销	3	48(3/16)	24	24	二		江阴学院
现代物流基础	3	48(3/16)	24	24	三		江阴学院
管理学原理	3	48(3/16)	32	16	三		江阴学院

③ 专业课程设置及安排

课程名称	课程性质	基准学分	基准学时	开课学期	承担单位	授课地点
仓储运作实务	必修	4	64	2	江阴职业技术学院	江阴职业技术学院
运输管理实务	必修	3	48	2		
采购与供应管理	必修	3	48	3		
生产运作与管理	必修	3	48	4		
配送管理与运作	必修	4	64	2		
物流成本管理	必修	3	48	3		
货务代理	必修	3	48	4		
国际物流与报关	必修	4	64	4		
集装箱实务	必修	4	64	3		
国际贸易原理与实务	必修	4	64	3		
供应链管理	必修	2	32	4		
供应链系统	必修	1	30	4		
外贸模拟实训	必修	1	30	4		
合计		39	652			

#### ④ 岗位实践课程

课程名称	课程性质	基准学分	基准学时	开课学期	承担单位	授课地点
物流信息	必修	3	48	4	海澜集团	海澜集团
单证制作	必修	1	30	4		
储配作业优化设计与实施	必修	1	30	3		
物流服务礼仪	必修	2	32	3		
储运中心操作实务	必修	2	60	4		
物流师嵌入式考证培训	必修	1	30	4		
毕业实习	必修	8	240	5		
毕业设计	必修	10	300	5		
顶岗实习	必修	16	480	6		
合计		44	1250			

#### ⑤核心课程及其项目设计

本专业主要有仓储运作实务、运输管理实务、配送管理与运作、国际物流与报关等核心课程。核心课程教学以工作任务为课程设置与内容选择的参照点，以项目为单位组织内容并以项目活动为主要学习方式。具体安排如表 55 所示

。

课程	学习 单元 1	学习 单元 2	学习 单元 3	学习 单元 4	学习 单元 5	学习 单元 6	学习 单元 7
仓储 运作 实务	仓库的业务 开拓及合同 签订	商品入 库管理	商品在 库管理	商品出 库管理	仓库成 本管理	仓库绩 效评价	
运输 管理 实务	认知运输	运输计 划制定	整车运 输	零担运 输	运输纠 纷解决	运输成 本管理	运输绩 效考核

### (三) 合作专业教学、实训过程

创新“按需顶岗 工学结合”的三段式人才培养模式，提升学生就业能力。

整个教学过程围绕就业能力的培养，与江苏海澜集团合作，共同创新、实施“按需顶岗 工学结合”的“1+1+1”的三段式人才培养模式，通过工学交替提升学生职业就业能力。

物流管理专业主要课程教学实施过程举例

序号	课程名称	主要知识与技能点	实施过程说明
1	仓储运作 实务	仓库合同的签订、仓库出入库管理、成本的核算、绩效考核	课程安排在第二学期，以学校为主体进行教学，实施一体项目式教学，课程由专任教师和企业技师共同开发，企业提供项目资料
2	运输管理 实务	运输计划制定，整车运输、零担运输管理、运输成本核算、运输绩效考核	以江阴职业技术学院为主体进行教学，实施理实一体项目式教学，课程由专任教师和企业技师共同开发，企业提供项目资料

3	配送管理与运作	制定车辆配送计划、车辆日常调度；配载和配装、配送信息处理、配送退货处理	以江阴职业技术学院为主体进行教学，实施理实一体项目式教学，课程由专任教师和企业技师共同开发，企业提供项目资料
4	物流信息	配送流程设计及优化、配送区域确定	课程安排在第四学期，专业核心课程，以企业为主进行教学，理论教学在校完成，实践教学在海澜集团物流现场完成，由企业教师和专任教师共同开发教材
5	单证制作	各类业务单证填写与流转。	课程在第四学期，专业核心课程，以企业为主进行教学，理论教学在学校完成，实践教学在海澜集团物流现场完成，由企业教师和专任教师共同开发教材

#### (四) 合作专业师资构成

##### 1、师资构成

为确保试点项目的成功运行，实现上课与上岗融合、教师与技师融合的目标，项目组专业师资团队由企业教师与学院教师共同构成。校内师资要求配备专业带头人及骨干教师，专业带头人原则上应具备副高或以上职称，有三年以上职业实际工作经历，具备双师资格；在行业企业有一定影响力和社会认同度。骨干教师具备讲师或以上职称，有一年以上职业实际工作经历并具备双师资格。

海澜集团格局各专业教育教学要求，建立一定数量的兼职教师备选人才库，并根据需要建设专、兼任教师为 2:1 的专业兼职教师库，在“兼职教师备选库”中选择海澜的一线服务能手、业务骨干和管理骨干担任兼职教师；把兼职教师作为整个师资队伍的重要组成部分来建设和管理，选派青年骨干教师担任兼职教师联系人或助教；通过教研活动、集体备课等进行高职教育理论与实践的培训和研讨，加强兼职教师的培养管理，确保教学效果。他们不仅承担理论和实践教学任务，还要参与人才培养方案制定、教材编审、课程体系的制定、课题研究，参与涉及人才培养的各项工作。形成一支能把行业新动态、企业新标准

带进课堂的教学骨干队伍。

兼职师资要求企业教师具备中级或以上职称，在相关领域具有较长的工作实践经验，是企业（事业）单位各类专业技术人员或行政管理人员。

各专业专、兼职教师见下表 56：

专业	教师姓名	所在单位	职务职称	承担职责
物流管理专业	曹静霞	江阴职大	副教授/教研室主任	运输管理实务、物流市场营销、供应链管理
	龚隐春	江阴职大	副教授	采购与供应管理、供应链管理、单证制作
	徐志闵	江阴职大	讲师	货务代理、集装箱实务、货代系统
	张小华	江阴职大	副教授	物流管理基础、仓储运作实务、外贸综合模拟
	吴静旦	江阴职大	讲师	国际贸易原理与实务、配送管理与运作、外贸综合模拟
	郑柳娟	江阴职大	讲师	生产运作与管理、物流专业英语
	金日兰	江阴职大	讲师	国际物流与报关、物流财务管理、货代系统
	严昊鹏	江阴职大	讲师	物流信息、单证制作
	张菊娣	海澜集团	企业内训师	方案制定、课程开发、承担教学任务
	徐晓	海澜集团	企业内训师	课程开发、承担教学任务
	宋建军	海澜集团	企业内训师	承担教学任务
	严丰	海澜集团	企业内训师	承担教学任务
	杨恒飞	海澜集团	企业内训师	承担教学任务
	高月	海澜集团	企业内训师	承担教学任务
	季文雅	海澜集团	企业内训师	承担教学任务
何敏	海澜集团	企业内训师	承担教学任务	

## 2、师资培养

专任教师：每年参加国内外各级各类培训，拓展知识视野，开拓认知领域；



有计划选派每名专任教师到海澜集团生产一线开展生产实践培训，并通过海澜集团相关考核，获得由海澜集团颁发的培训证书及相关技能证书。

兼职教师：分批次选派各专业兼职教师参加由江阴职业技术学院组织的，内容涵盖教育、心理、管理、教学法等内容的教育理论培训，提升兼职教师遵循教育教学规律，熟悉教育理论及心理知识，能够运用现代教育教学方法和手段，针对新时期学生特点开展教学活动。通过江阴职业技术学院相关考核，获得江阴职业技术学院颁发的相关合格证书。

## **(五) 合作专业教材构成**

坚持校企共同开发课程的原则，由专业骨干教师和企业专家组成课程建设小组，根据各专业相关目标岗位及从业人员职业能力的要求，紧盯国际化趋势、信息化发展，参照国家相关职业资格标准和行业协会相关标准，共同制定专业核心课程标准，共同研讨审定每门核心课程的学习情境设计，融入现代生产性服务的典型应用案例，突出学生国际化视野、严谨细致工作作风的养成。为确保课程标准与岗位标准一致，课程教学内容与岗位工作内容一致，校企合作团队基于学徒试点项目开展专业教材建设工作，将专业课程与岗位内训课程相结合，将专业课程与企业发展人才储备课程相结合，实现专业建设标准与行业发展标准相结合。

专业	教材名称	教材类型	建设主体		岗位方向	完成时间
			学校	企业		
物流管理	仓储运作实务	项目化教程	张小华	严 丰	仓管员	2016
	运输管理实务	项目化教程	曹静霞	赵 玉	跟单员	2016
	配送管理与运作	项目化教程	吴静旦	刘雪娟	配货员	2017
	物流信息	项目化教程	严昊鹏	张菊娣	信息技术员	2017
	单证制作	项目化教程	徐志闵	徐 晓	单证员	2018

## （六）合作专业双方考核

学校与企业共同制订教学质量监控机制，对教师和师傅进行考核，对优秀的教师和师傅在评优方面优先考虑。

改革评价模式。以能力为标准，改革以往学校自主考评的评价模式，围绕行业、企业用人标准，针对不同类型的课程建立不同的评价标准，将学生自我评价、教师评价、师傅评价、企业评价、社会评价相结合，建立以能力为核心，行业企业共同参与的学生评价模式，引导学生全面发展。积极构建第三方评价机制，由行业、企业和中介机构对实习生岗位技能进行达标考核。理论考核与操作考核相结合，要求实习生所实习岗位须达到中级工以上水平。

学习期间，根据专业人才培养计划课程标准要求，结合岗位工作内容，学生课程成绩评价采用岗位项目化考核，具体分为过程考核和结果考核两个方面，过程考核占比 40%，结果考核占比 60%。具体考核标准见课程标准。

课程性质	过程考核及评价主体（40%）	结果考核及评价主体（60%）
以理论测试结合实践认定学分的课程	<p>1.遵章守纪表现（评价主体：课程教师）占比 40%。</p> <p>2.岗位工作规范执行情况（评价主体：企业导师）占比 30%。</p> <p>3.团队合作意识及个人表现（评价主体：企业导师）占比 30%。</p>	<p>1.岗位业务技能达标考核或岗位业务操作流程及知识考核成绩（评价主体：企业导师）占比 40%。</p> <p>2.岗位或部门工作业绩表现（评价主体：企业导师）占比 20%。</p> <p>3.课程统一理论测试成绩（评价主体：课程教师）占比 40%。</p>
以实践认定学分的课程	<p>1.遵章守纪表现（评价主体：课程教师）占比 40%</p> <p>2.岗位工作规范执行情况（评价主体：企业导师）占比 30%</p> <p>3.工团队合作、沟通交流意识及绩效（评价主体：企业导师）占比 30%</p>	<p>1.岗位业务技能达标考核或岗位业务操作流程及知识考核成绩（评价主体：企业导师）占比 50%。</p> <p>2.岗位或部门工作业绩表现（评价主体：企业导师）占比 20%。</p> <p>3.学生理论知识自主学习过程性材料及总结报告（评价主体：课程教师）占比 30%</p>

XXX 课程 XX 岗位项目化考核成绩单

学号	学生姓名	过程考核			结果考核				课程考核合计	考核教师签名
		工学考勤	规范执行	合作交流	业务考核	岗位绩效	课程测试	自主学习评价		

## 四、项目责任主体

项目环节责任主体安排一览表

项目环节	责任主体	备注说明
校企确定试点合作意向	海澜集团、试点院校	
校企共同拟定项目实施方案	海澜集团、试点院校	
人才培养方案、课程体系制定	海澜集团、试点院校	
招生及试点项目宣传	海澜集团、试点院校	
招生、招工四方协议签订	海澜集团、试点院校	
学校学生管理	试点院校	
企业学徒管理	海澜集团	
试点项目课程、教材开发	海澜集团、试点院校	
理论教学实施	试点院校	
企业项目教学实施	海澜集团	
学徒岗位学习与实习	海澜集团	
助理物流师/物流师考证（中级）	试点院校、海澜集团	
后勤保障	海澜集团、试点院校	
毕业、就业	海澜集团、试点院校	

## 五、项目保障措施

### 海澜集团保障措施：

#### （一）招生保障

将组织专门人员成立试点工作领导小组、工作小组，统领现代学徒制试点工作；严格按照国家和省有关招生政策，和学校共同制定招生计划，参与招生工作。

制定相关规定，明确各方权益及试点专业学生（学徒）在岗培养的具体岗位、教学内容、权益保障，明确学生（学徒）的海澜集团员工和高校学生双重身份，按照双向选择原则，由学徒、监护人、学校和企业签订协议。

#### （二）师资保障

##### 1、兼职培训师来源

（1）部门推荐。部门根据人员能力，主动将有培训能力的人员推荐至人力资源部，经审核合格成为兼职培训师。

（2）自荐。人员根据自身水平和实力，自我推荐至人力资源部，经审核合格后成为兼职培训师。

（3）人力资源部邀请。人力资源部根据实际情况，主动邀请在专业技术或管理方面具有较强水平和能力的人员，推荐其为兼职培训师。

（4）具有相关行业职称证书、工作经验丰富的内部员工优先考虑。

##### 2、兼职培训师选拔

（1）选拔原则：公开、公平、公正。

（2）选拔条件：

① 认同企业文化和管理理念，自觉执行各项规章制度和操作流程。

② 在本岗位专业技能上有较高的理论知识和至少 3 年本专业的工作经验，工作业绩突出。

③ 形象良好，有较好的语言表达能力、感染力、组织协调能力，具备编写讲义、教材、测试题的能力。

### 3、选拔流程：

(1) 人力资源部组织公司相关岗位领导组成面试小组，包括集团公司高层、人力资源部人员、相关专业岗位领导进行面试。

(2) 应聘兼职培训师人员需根据自己岗位性质自行编制 45 分钟的课程，并撰写文案，进行试讲，由面试小组相关人员、各学校专业老师、学生进行授课打分。

(3) 根据面试及试讲结果进行排名，最终选取兼职培训师。

### 4、兼职培训师等级

(1) 集团兼职培训师是划分为三个等级：初级、中级、高级；集团高层自本制度下发之日即自动成为中级培训师，进入培训师资库；中层自动成为初级培训师，进入培训师资库，符合中级培训师资格的，可以通过选拔后成为中级培训师。

(2) 初级内训师：具有本专业 3 年（含）以上工作经验，良好的语言表达能力。

(3) 中级培训师：具有本专业 5 年（含）以上工作经验或担任初级培训师 1 年以上且年度考核成绩 80 分以上者，较强的语言表达能力、组织协调能力。

(4) 高级培训师：具有本专业 8 年（含）以上工作经验或担任中级培训师

1 年以上且年度考核成绩 90 分以上者。优秀的语言表达能力、沟通能力、组织协调能力。

(5) 特殊人才，要求可以适当放宽。由海澜集团人力资源部统一定级。

## 5、兼职培训师的权利与义务

### (1) 兼职培训师的权利

- ① 根据各岗位实际情况，参与制定各岗位的培训计划、编制培训教材。
- ② 优先享受公司各专业技能培训及管理方面的培训等。
- ③ 按照级别享受课时费的权力。

### (2) 兼职培训师的义务

- ① 开发设计有关课程，如培训教材、辅助材料、案例及游戏、授课 PPT、试卷及标准答案等，并定期改进以上资料。
- ② 对其他讲师的授课技巧、方法、案例、课程内容等提出改进建议。
- ③ 能根据岗位要求，及时与学校相关专业教师进行对接，及时对课程进行完善与修改。
- ④ 积极学习，努力提高自身素质，不断提升授课技巧，确保授课效果。

## 6、兼职培训师培训

(1) 人力资源部将根据兼职培训师的实际情况，安排兼职培训参加培训师培训（即 TTT 培训）。

(2) 人力资源部定期举办兼职培训师的内部分享沙龙，提供经验交流的平台。

## 7、专业教材编制

(1) 兼职培训师自行编制授课教材与资料。兼职培训师根据自己所在岗位



的岗位能力要求编制授课教材，并编制授课文案、PPT 等相关授课材料。

(2) 兼职培训师与学校专业教师共同编制授课教材与资料。兼职培训师与各学院相关专业教师根据课程要求共同编制授课教材及文案，并进行相关授课工作。

(3) 所有专业教材的编制完成之后都必须经人力资源部审批之后方可进行授课工作。

## 8、兼职培训师考评指标及办法

### (1) 课时量指标

课时量由人力资源部根据实际授课课时核准记录。

### (2) 授课效果反馈

授课效果反馈由人力资源部制定的课程评价反馈表，对兼职培训师的授课效果进行随机匿名调查，根据反馈表打分，反映出每位兼职培训师的实际授课能力。

## 9、兼职培训师激励措施

(1) 发放课时费，课时费=标准\*课时量，课时费标准：工作时间内授课 100 元/小时，非工作时间授课 150 元/小时。

(2) 考核奖励。年底根据课程反馈表评分、课时量、培训人数三个指标对兼职培训师进行考核，按考核结果将兼职培训师分为金牌培训师（一名）、银牌培训师（两名）、铜牌培训师（三名），并在年终表彰大会上颁发荣誉证书和奖金。

\*奖金额度：金牌讲师：10000 元/人；银牌讲师：8000 元/人；铜牌讲师：5000 元/人。

以上奖励，统一由集团公司人力资源部在年终进行一次性结算和发放。

### **(三) 课程开发保障**

#### **1、硬件保障**

(1) 海澜集团人才培训中心目前共有专用培训教室 48 个（其中电教室 3 个），面积总计达 6087 m<sup>2</sup>，另有在已规划的二期海澜人才培训中心大厦，建成后将有教室 30 个，使用面积可达 4500 m<sup>2</sup>，所有教室均可用于学生教学和开展实训内容。

(2) 统筹规划实训基地，在原有实训基地基础上，细化实训功能，丰富实训功能，切实发挥实训基地作用。

(3) 在各试点院校内出资建立公共实训中心，满足校内相关课程需要，完成“校中厂”实操需求。

(4) 海澜集团根据各厂区、岗位职能的差异，根据课程需要，确定实训地点，完成“厂中校”实操需求。

#### **2、政策保障**

(1) 成立由江阴市人民政府人力资源与社会保障局、教育局、海澜集团、各院校相关负责人员组成的现代学徒制试点工作领导小组，研究制定相关政策，定期会商解决试点工作重大问题。各相关单位选派专人成立试点工作协调工作组，负责试点工作的具体实施。

(2) 制定出台人才培养方案、师资互聘互用实施方案、管理办法、运行机制细则、政校企职责与分工、分段育人实施细则、多元评价办法、一体化招生招工实施细则等相关制度。

(3) 制定出台学生岗位学徒期间补贴发放、保险保障实施细则及标准。

### 3、经费保障

(1) 2008年11月28日，在海澜集团成立20周年之际，海澜集团自筹1亿元成立江苏海澜教育发展基金，该基金产生的全部收益将用于支持江苏省范围内的教育事业。

(2) 由校企共同出资，设立试点工作专项资金确保试点工作的顺利开展。

(3) 设立海澜奖励基金，奖励在试点工作中表现优秀和有突出贡献的教师和学生。

### (四) 后勤配套保障

1、餐饮方面，海澜集团目前具有三个大型食堂，可总共容纳2800人同时就餐，企业将通过内部后勤管理稳定菜价，保证餐饮卫生，并为每位学生提供就餐补助。

2、交通方面，海澜集团目前共开设了9条班车线路（其中张家港2条，无锡1条，江阴6条），每辆班车可容纳乘员50人，学生实训期间，学生及指导教师可按照企业相关规定有条件乘坐班车。

3、住宿方面，海澜集团目前配备有人才楼一期、二期，公寓楼A栋、C栋及培训大楼总计2044间员工宿舍，可满足4466名员工住宿需求。

4、医疗卫生方面，海澜集团有企业医务室一间，全职医生2人，并且将试点专业的学生（学徒）均纳入无锡市居民医疗保险和人生意外伤害险的范围。

### (五) 学生安全保障

1、学校、企业对实习生进行实习前的安全教育及相应的安全培训，并由企业、学校、学生三方签订安全责任协议书，全方位确保学生安全学习和实习。

2、校企双方共同制定相关安全守则，由学校和企业联合监督学生遵守情况。

3、对实习指导教师进行安全教育和宣传，指导教师、实习指导教师在指导学生实习过程中，把安全教育放在重点位置，对企业所提供的实习环境或安全措施存在隐患的方面会及时向实习单位提出整改意见。

4、校方和企业密切联系广大学生，及时了解和掌握学生思想动态，定期组织人员对学生生活区和其他重点区域进行巡查，发现问题及时纠察和处理。根据学生所处学习阶段，由学校相关部门及企业相关部门为学生制定安全月报。

5、由企业出资，按有关规定为每位学生购买第三方意外伤害保险，并由企业和校方对学生安全实行责任共担。

## **(六) 学生班级管理**

### **1、班级管理制度**

(1) 在海澜集团实训或定岗实习期间，相同专业学生按规定人数组成实习班级，并成立班委会，由班长、副班长、组长组成。

(2) 在企实训期间，由主科目指导教师担任实训班班主任，实训班的日常管理工作由班主任负责，主要包括正常的教学任务、教学进度推进、日常管理、生活管理等。

(3) 班委会成员需负责协助指导教师(企业师傅) 对学生的日常出勤做好组织协调工作，协助监督学生对安全守则和实习生守则的遵守情况，并及时向班主任汇报学员的学习情况、思想动态。

### **2、考勤制度**

实训班所有学员在企期间，按照企业准员工管理制度对其进行管理，需遵守公司的考勤制度。考勤制度如下：

(1) 公司考勤分为指纹识别和脸部识别。

(2) 考勤时间根据各岗位实际规章执行，在此期间不允许回宿舍。

(3) 未在规定时间内打卡记录考勤者处罚方法如下：

① 迟到：30 分钟内算迟到，一个月内，迟到一次警告，迟到记过一次，并记录在档。

② 早退：提前 30 分钟离开岗位算早退，一个月内，迟到一次警告，迟到记过一次，并记录在档。

③ 忘打卡需由出具证明并由班主任和部门领导签字生效，否则视情况按迟到或旷课处理。

④ 一个月中迟到加早退超过三次（含 3 次）按旷课半天处理。

(4) 实训班学生如需请假，应严格按照请假流程办理相关手续。请假手续如下：

① 提前（至少 1 天）填写《请假审批单》，得到班主任和部门领导批准后，方可准假。

② 特殊情况未能提前请假者，需在第一时间与班主任及部门领导取得联系，说明情况，或公司后及时补办请假手续。

备注：学生请假期间错过的课程利用课余时间自学完成。

### 3 学习制度

(1) 在企学习或实训期间，学员要严格遵守各项课堂规章制度。

① 上课不迟到、不早退，遵守课堂纪律，尊重讲师；

② 上课期间将手机等通讯工具调成静音或飞行模式，不得随意走出教室；

(2) 在部门/车间实习时，必须遵守各部门/车间的规章制度（包括中午就餐时间，打扫工作区域卫生等），尊重部门领导及指导老师，虚心请教，体

现出实训班学生应有的良好素质。

(3) 各类小结、作业完成后及时上交。

(4) 实训期间，学生每周需要上交一篇周总结并制定下周工作计划，由组长统一收齐交给班主任。

(5) 各类考试、考核，严格遵守考场纪律，如有作弊行为，一经发现，该科目考核视为不及格处理。

## **试点院校保障措施：**

### **模式一（江苏信息职业技术学院）：**

#### **（一）招生保障**

成立项目试点工作领导小组、工作小组，统领现代学徒制试点工作；严格按照国家和省有关招生政策，实施“阳光招生”；依据本任务书的安排，提供足额的人员、经费保障，分批次地进行有效的招生宣传；借助品牌专业建设等内涵提升工程，全面提高试点专业的人才培养工作水平。

明确各方权益及试点专业学生（学徒）在岗培养的具体岗位、教学内容、权益保障，明确学生（学徒）的海澜集团员工和苏信院学生双重身份，按照双向选择原则，学徒、学校和企业签订三方协议，对于年满 16 周岁未达到 18 周岁的学徒，须由学徒、监护人、学校和企业四方签订协议。

#### **（二）师资保障**

江苏信息职业技术学院与海澜集团共同建立了以企业项目贯穿、产学研紧密结合、适应现代学徒制培养需要的校企双导师做法。遵循导师、学生双向选择的原则，选拔企业工作业绩突出、熟悉专业发展动态、前沿技术的企业导师

与有丰富教学经验的学院教师组成现代学徒制班级学生的双导师。通过岗位技能培训、企业管理学习、生产研发参与等方式加强对学院教师的实践能力培养；通过教研活动、听课评教、教师岗位培训等活动提高企业导师的教学能力。将教师企业实践挂职、现代学徒班管理、横向联合开发、学生评价、企业评价等纳入学院教师的绩效考核，与教师的年终绩效分配和职称晋升挂钩；将教学水平提升、教研活动参与、学院挂职、学生评价、学院教师评价等纳入企业教师绩效考核。

### **（三）课程开发保障**

江苏信息职业技术学院建有《重点课程改革与建设项目实施方案》、《精品（资源共享）课程建设实施管理办法》、《课程标准制订原则及管理办法》、《课程考核管理办法》、《选修课程管理办法》、《教材建设与管理办法》、《教学项目建设经费及奖励暂行规定》等支持校企合作开发课程的系列保障制度，来鼓励学校与企业之间联合开发项目化课程、合作编写立体化教材、合作建设精品课程资源、合作实施教学、合作开展现代学徒班管理。对校企合作课程、教材、资源等开发项目给予专项经费支持。江苏信息职业技术学院与海澜集团对于积极参加现代学徒培养试点项目的教师给予职称、评优评先、奖励等优先政策。

### **（四）实施场所保障**

近年来，江苏信息职业技术学院按照内外结合，功能互补的原则，构建立体化实训体系。

学院共有校内实训基地(含实验实训室)159个、校外实习实训基地289家，学院教学、科研仪器设备资产总值为8860.44万元，实践场所面积2.25万平

方米。目前学院共有省级以上实验实训基地 8 个，建成了总投资 700 万元的中央财政支持的微电子实训基地；其中与无锡市公共实训基地联合申报的无锡市数控设备维护维修共享型实训基地获得江苏省 1000 万元资助；精密模具综合实训基地获得中央财政和省财政 240 万的资助；获批教育部“全国物联网技术应用专业人才实训基地”和“全国农村信息化专业人才实训基地”及“江苏省集成电路制造装备工程技术研究开发中心”；建成无锡市技能大师工作室 2 个。与海澜集团共建、共维、公享、共管物流综合实训室、电商实训中心、服装工艺实训室、服装制版实训室、服装 CAD 实训室等重点实训项目。通过校企内外结合、功能互补，构建了学院立体化实训体系。为现代学徒试点项目提供良好的实施场所。

### **（五）后勤配套保障**

海澜集团、苏信院为试点专业的人才培养工作提供必要的优质教学生活设施；相关专业的实训实训场地及指导老师主要由企业负责；试点专业的学生（学徒）均参加无锡市居民医疗保险和人生意外伤害险。

### **（六）学生安全保障**

海澜集团和江苏信息职业技术学院都要加强试点专业的学生（学徒）的全程安全教育，在实施企业化的管理中，充分体现对学生的关爱，相关院系领导、辅导员、班主任、企业跟班专员要深入学生教学生活一线，及时了解学生的心理趋向和生理需求，做好疏导、排解与服务工作，力求每一位参加试点项目的学生都能在愉快、安全的情景中学习成长。

### **（七）学生班级管理**

海澜集团与江苏信息职业技术学院均配备专员进行试点专业班级的学生



管理。试点专业的建制班，设院校、企业班主任（导师）各一名，实施老师（导师）与学生三同（同吃同住同学习）制度，沟通不同时段的学生学习生活情况，融通人才培养各环节的管理，指导学生按方案进行教学实施，共同完成人才培养的基础班级管理工作，班主任经费列入学校和企业的项目总预算。

## **模式二（江苏工程职业技术学院）**

### **（一）招生保障**

学校通过全国普通高考统一招生考试，招收应届高中毕业生。企业参与学校招生宣传，根据自身用人需求，与学校共同确定参加现代学徒制培养计划学生，实现招生即招工。

### **（二）师资保障**

通过校企双方组织行为，进行人员互聘、职务互兼，组建“双导师”教学团队。聘请企业资深的工程师、技术骨干承担试点课程建设、人才培养方案制订、实践教学以及教学资源建设等工作，并作为学生的企业指导教师。学校选派专业带头人、骨干教师受聘兼任企业技术负责人或车间主任等，随同学生上岗工作，对接岗位职业标准，对学生（职工）进行针对性学习辅导和专项技能训练，参与企业对学生学业进行考核，并承担具体的新产品、新技术研发和生产管理等工作。

### **（三）课程开发保障**

校企双方根据专业培养目标的要求，合作开展实训运行机制、管理模式、实训项目开发以及相关制度等方面的建设。制订专业技术技能培训课程标准，组织编写实训教材；根据教学计划的要求和专业岗位群的技术技能要求，学校和企业共同制定实训计划、实训指导书和实训考核办法及成绩评定标准等；开

展专项课题研究，建立和完善相关管理规章制度，建立学生顶岗实习质量监控体系，完善与企业合作培养人才的长效机制，确保工学结合人才培养模式实施过程中的学生职业技能及职业道德的培养质量。

#### **（四）实施场所（校方）**

服装设计专业目前拥有“服装工业化制作实训车间”、“针织服装工业化制作实训车间”、“服装立体裁剪实训室”、“形体训练与时装表演实训室”等 10 个校内实训室、两个教师工作室、1 个校企共建的设计中心和一个校企共建的生产性实训基地。专业实训室总面积达 2000 m<sup>2</sup>，固定资产达 500 余万元。全球领先的 CAD 和 CAM 供应商法国力克公司赠送价值百万的服装 CAD 软件。完善的实训场所及配套设备为本专业现代学徒制教学改革提供了必要的实践条件支持。

#### **（五）后勤配套保障**

优先安排学生住宿，改善住宿条件。提供学生优质就餐服务，改善就餐条件。负责宿舍和食堂的安全卫生，及时处理突发事件或异常情况。

#### **（六）学生安全保障**

提高学生安全法纪意识，进行法律法规、校纪校规的教育工作，提高学生遵纪守法的意识，自觉执行学校规章制度。制定《现代学徒制学生校内实训室安全管理制度》，建立健全各项安全规章制度，制定《学生顶岗实习安全管理制度》，完善企业《设备安全制度》、《设备操作规程》等。定期排查学生学习和生活场所的安全隐患，积极为试点班营造安全、稳定、文明、和谐的教育教学环境。

#### **（七）学生班级管理**

构建服务型学生工作体系。实行校企双班主任管理制度，从校内专业教师中选派思想素质好、管理能力强、有吃苦耐劳精神的优秀教师担任班主任工作，每周下企业不少于 2 天，学校每年减免一定教学工作量。从企业聘请懂技术、会管理的工程技术人员担任企业班主任，根据管理和考核情况，每学期由学校给予企业班主任工作津贴。在此基础上，实行校企班主任定期沟通制度、定期班会制度。从班主任工作职责、班主任师德内涵、班主任工作任务、班级团支部工作、宿舍工作、助学工作、学生心理健康教育等方面加强班主任工作考核，提升班级管理质量。

### **模式三（江苏建筑职业技术学院）：**

#### **（一）招生保障**

1、海澜集团与江苏建筑职业技术学院共同制定招生宣传提纲，明确现代学徒制试点专业的各种要求、课程设置、培养目标及毕业生待遇、规格。通过各种招生渠道及宣传媒体，对外宣传。

2、请求省教育厅招生计划的保障及江苏建筑职业技术学院的国家示范效应信誉的保障。（江苏建院各专业的报名人数远远超出招生计划数）。

#### **（二）师资保障**

江苏建筑职业技术学院将组建项目领导小组，主要成员包括招生、教学、教务、学生管理等相关负责人员。学院教学团队为省级品牌专业及校级品牌专业的优质教学团队。

#### **（三）课程开发保障**

江苏建筑职业技术学院和海澜集团将以物流行业的岗位需求、岗位标准和工作职责为主线，制定建立健全教学管理体系、开发专业课程、制定课程标准、

编写教材、改革考核方法。

#### **（四）实施场所保障**

江苏建筑职业技术学院也已在教学设备设施及实训场地建设方面进行经费投入，总投入金额已过 350 万元。

海澜集团在与江苏建筑职业技术学院展开项目合作期间将对学院的教学场地、实训场地、教学必备用品（海澜文化及物流管理的实训实战理实一体化教室：预留海澜门店配送、补货数据统计等端口，在校内实训室即可实操海澜的配送系统）等方面给予一定的资金投入

江苏建筑职业技术学院经济管理与人文学院已具备实训基地建设的基础，海澜集团将在此基础上在设备设施、装修设计方面给予进一步的支持与投入（如物流软件、物流设施等方面）。

为实现真正的“海澜岗位工作的全景式项目化”教学及为学生提供更真实的教学及实践场所，海澜将打造“海澜集团文化产业园区”，围绕真实的企业运营进行模块教学，让学生充分融入行业企业的生产经营环境，在与顾客、同事、管理人员的互动中完成工作任务，在企业的生产经营管理活动的真实场景中提升综合素质，培养与行业接轨的应用型人才。海澜集团按照国家标准建设文化园校区，保证理实一体化教学的正常教学、实习实训环节及生活区后勤保障相关设施。

#### **模式四（江阴职业技术学院）：**

##### **（一）招生保障**

成立项目试点工作领导小组、工作小组，统领现代学徒制试点工作；严格按照国家和省有关招生政策，实施“阳光招生”；依据本任务书的安排，提供足额的人员、经费保障，分批次地进行有效的招生宣传；借助品牌专业建设等内

涵提升工程，全面提高试点专业的人才培养工作水平。

明确各方权益及试点专业学生（学徒）在岗培养的具体岗位、教学内容、权益保障，明确学生（学徒）的海澜集团员工和江阴职业技术学院学生双重身份，按照双向选择原则，学徒、学校和企业签订三方协议，对于年满 16 周岁未达到 18 周岁的学徒，须由学徒、监护人、学校和企业四方签订协议。

## （二）师资保障

江阴职业技术学院与海澜集团共同建立了以企业项目贯穿、产学研紧密结合、适应现代学徒制培养需要的校企双导师做法。遵循导师、学生双向选择的原则，选拔企业工作业绩突出、熟悉专业发展动态、前沿技术的企业导师与有丰富教学经验的学院教师组成现代学徒制班级学生的双导师。通过岗位技能培训、企业管理学习、生产研发参与等方式加强对学院教师的实践能力培养；通过教研活动、听课评教、教师岗位培训等活动提高企业导师的教学能力。将教师企业实践挂职、现代学徒班管理、横向联合开发、学生评价、企业评价等纳入学院教师的绩效考核，与教师的年终绩效分配和职称晋升挂钩；将教学水平提升、教研活动参与、学院挂职、学生评价、学院教师评价等纳入企业教师绩效考核。

## （三）课程开发保障

根据已有的课程建设相关制度的基础上，将结合试点项目开展情况适时出台鼓励性政策，支持校企合作开发课程的系列保障制度，来鼓励学校与企业之间联合开发项目化课程、合作编写立体化教材、合作建设精品课程资源、合作实施教学、合作开展现代学徒班管理。对校企合作课程、教材、资源等开发项目给予专项经费支持。江阴职业技术学院与海澜集团对于积极参加现代学徒培

养试点项目的教师给予职称、评优评先、奖励等优先政策，确保试点项目的顺利实施。

#### （四）实施场所保障

近年来，江阴职业技术学院按照内外结合，功能互补的原则，构建立体化实训体系。

江阴职业技术学院在已有江苏省服装实训基地、物流、电商、旅游模拟实训室等实训基地（室）的基础上，计划与海澜集团共建和改造实训基地（室）用于现代学徒制试点工作。

专业	已有		改建		新建		备注
	名称	数量	名称	数量	名称	数量	
物流管理	物流模拟实训室	1	物流模拟实训室	1	物流4D模拟实训室	1	
					储配实训室	1	
					快递综合实训室	1	

#### （五）后勤配套保障

海澜集团、江阴职业技术学院为试点专业的人才培养工作提供必要的优质教学生活设施；相关专业的实训实训场地及指导老师主要由企业负责；试点专业的学生（学徒）均参加江阴市居民医疗保险和人生意外伤害险。

#### （六）学生安全保障

海澜集团和江阴职业技术学院都要加强试点专业的学生（学徒）的全程安

全教育，在实施企业化的管理中，充分体现对学生的关爱，相关院系领导、辅导员、班主任、企业跟班专员要深入学生教学生活一线，及时了解学生的心理趋向和生理需求，做好疏导、排解与服务工作，力求每一位参加试点项目的学生都能在愉快、安全的情景中学习成长。

### **（七）学生班级管理**

海澜集团与江阴职业技术学院均配备专员进行试点专业班级的学生管理。试点专业的建制班，设院校、企业班主任（导师）各一名，实施老师（导师）与学生三同（同吃同住同学习）制度，沟通不同时段的学生学习生活情况，融通人才培养各环节的管理，指导学生按方案进行教学实施，共同完成人才培养的基础班级管理工作，班主任经费列入学校和企业的项目总预算。

## 六、项目预期价值及科研成果

### 模式一（江苏信息职业技术学院）：

以现代学徒试点项目实施为契机，以教学带动科研、以科研反哺教学，推进项目的实施与成果的涌现。

#### 1. 创新体制机制，激发科研技术服务动力

江苏信息职业技术学院将建立一套有效激发教师从事社会服务的动力机制，促使教师不断提升自身服务社会的业务能力和业务素质，并能自觉自愿地积极开展和从事社会服务工作；依据专业背景、岗位性质、教师能力实施分类考核，试行工作业绩积分累加制度，逐步推进教育教学、科研、技术服务分值互换机制实施。同步优化教科研奖励制度。鼓励教师积极参加现代学徒试点项目的相关课题研究、课程研究、学生管理研究、制度研究等，形成丰富的经验、案例与成果，供同类院校参考。

#### 2. 沟通校企双边信息，挖掘科研技术服务潜力

一是在兼顾人才培养职业性的同时，在高水平师资队伍建设、技术研究与开发、技术改造与创新、技术服务与应用等方面突出高等性。通过加大高水平师资队伍品牌、社会服务品牌的推广，让政府、行业企业对学院有一个重新的认识。二是为教师提供多样化的校企合作项目和信息，让教师善于走出去了解社会需求，并通过请进来让社会了解自身社会服务的能力和水平，从而最大限度地激发社会服务潜能。

### 模式二（江苏工程职业技术学院）：

通过校企合作，共建实验实训项目和实训设备，进行横向课题开发，将当



今企业的新技术、新款式、新工艺应用到教学与实训中，使教师得到实践历练，提高科研水平和服务社会的能力。校企共同申报学校、企业、行业、政府部门等主管课题，共同参与研究，共享研究成果。

### **模式三（江苏建筑职业技术学院）：**

1、探索现代学徒制试点体制下，职业教育的教学体系、培养目标、课程设置、学生管理以及毕业生评价标准等一系列的创新与管理项目措施。

2、研究总结现代学徒制试点项目为高职院校和试点行业企业带来的社会效益以及经济效益。

3、组建高素质的教学团队参与科研；及时总结试点经验与教训；合作双方划拨专项科研经费支持；及时申报并发表相关的科研论文并将论文发表列为双方教师考核的重要指标。

### **模式四（江阴职业技术学院）：**

以现代学徒试点项目实施为契机，以教学带动科研、以科研反哺教学，推进项目的实施与成果的涌现。

#### **1、创新体制机制，激发科研技术服务动力**

江阴职业技术学院将建立一套有效激发教师从事社会服务的动力机制，促使教师不断提升自身服务社会的业务能力和业务素质，并能自觉自愿地积极开展和从事社会服务工作；依据专业背景、岗位性质、教师能力实施分类考核，试行工作业绩积分累加制度，逐步推进教育教学、科研、技术服务分值互换机制实施。同步优化教科研奖励制度。鼓励教师积极参加现代学徒试点项目的相关课题研究、课程研究、学生管理研究、制度研究等，形成丰富的经验、案例与成果，供同类院校参考。

## 2. 沟通校企双边信息，挖掘科研技术服务潜力

一是在兼顾人才培养职业性的同时，在高水平师资队伍建设、技术研究与开发、技术改造与创新、技术服务与应用等方面突出高等性。通过加大高水平师资队伍品牌、社会服务品牌的推广，让政府、行业企业对学院有一个重新的认识。二是为教师提供多样化的校企合作项目和信息，让教师善于走出去了解社会需求，并通过请进来让社会了解自身社会服务的能力和水平，从而最大限度地激发社会服务潜能。

试点项目开展期间拟进行以下项目的研究：

序号	课题名称	类别	研究时限	主持人
1	现代学徒制状态下多方参与协调性、特殊性与共通性目标达成可行性研究	横向	2017	周建平、钱红
2	现代学徒制试点状态下提升管理效率、效果的措施与手段研究	横向	2017	张庆堂、吉敏生
3	现代学徒制状态下培养标准体系及监控体系、评价标准建设研究	横向	2018	周凤山、蔡振东
4	校企互嵌式人才培养机制建设有效性研究	横向	2018	李根芹

## 海澜集团：

### 1、项目价值

(1) 培养出能够适应现代企业发展需要，掌握基础理论和专门知识，具备该专业所需核心技能，有较高的职业素养和综合素质，能够适应生产、服务、管理第一线岗位需要的具有“现代班组长”以上潜质的技术技能型专门人才；

(2) 实行“点面结合——辐射周边”运行方式，即以与海澜集团的合作为中心，培养具有宽领域、多视角，能够适应长三角地区乃至全国同类企业岗位需求的合格人才；

(3) 全面提高海澜集团的转型发展速度，促进企业人才队伍建设质量。

### 2、科研成果：

(1) 基于“现代学徒制”的校企互嵌式合作模式人才培养方案及附件汇编；

(2) 师资互聘互用、引进、培养实施方案，企业师傅遴选标准、工作职责标准及培养奖励方案，双导师职责与待遇、考核实施细则。

(3) 基于典型工作过程的课程体系开发、相关课程执行标准、相关教学过程安排汇编各一份；

(4) 校企互嵌式合作模式管理办法、一体化招生招工实施细则及相关制度汇编一份。

## 七、加强宣传工作

### 试点院校：

各试点院校主管宣传部门将加强对现代学徒试点项目实施过程的跟踪。及时总结和凝练校企合作培养过程中的成功做法与经验，在学校官网及信息平台进行全面报道及解读，并利用主流媒体进行全方位、深度报道，有效宣传报道项目的开展情况和成效。同时，试点院校经常开展与校企合作项目相关成果汇报活动、展示活动，进一步推广校企合作项目优势。

### 海澜集团：

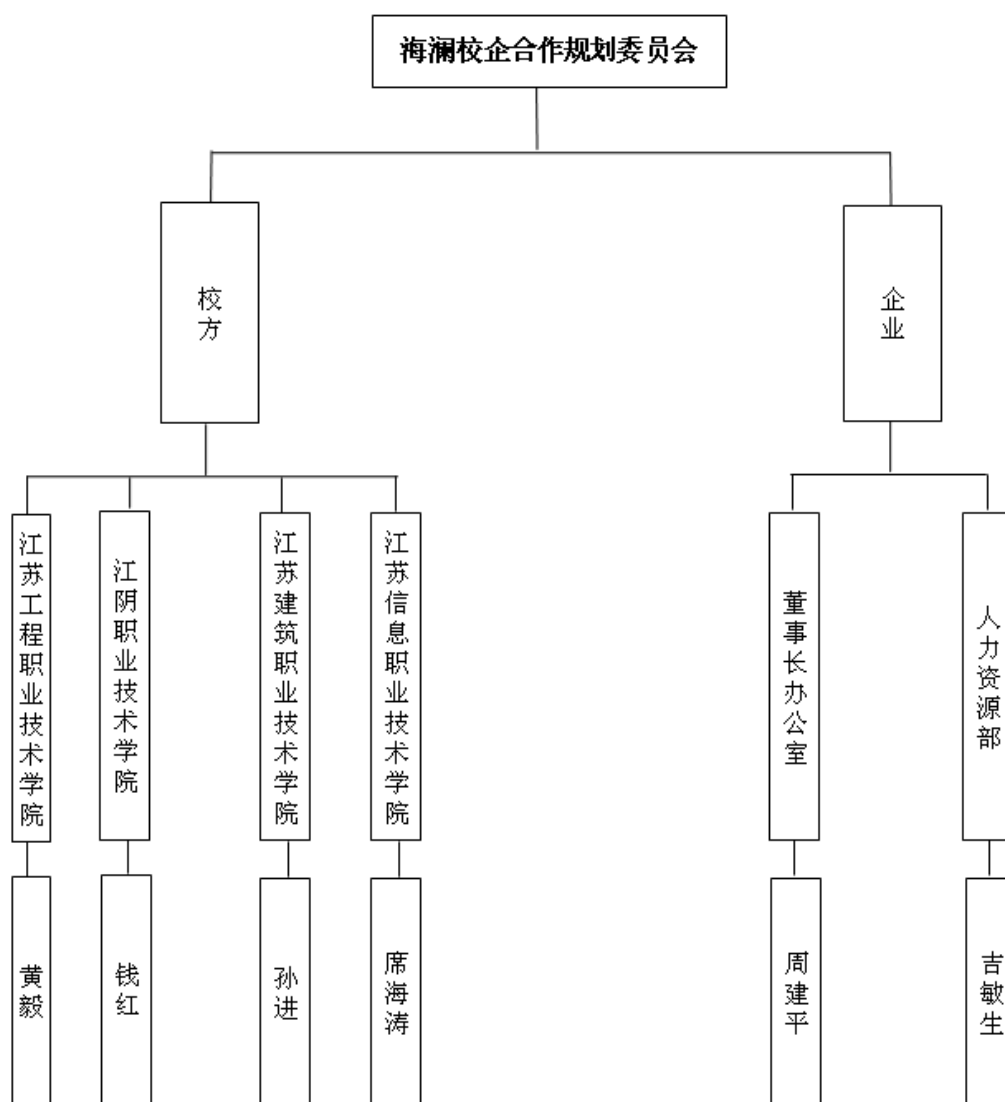
1、海澜集团将在校企合作项目领导小组及工作小组内部责成相关人员主要负责项目宣传，制定宣传计划，落实宣传工作。

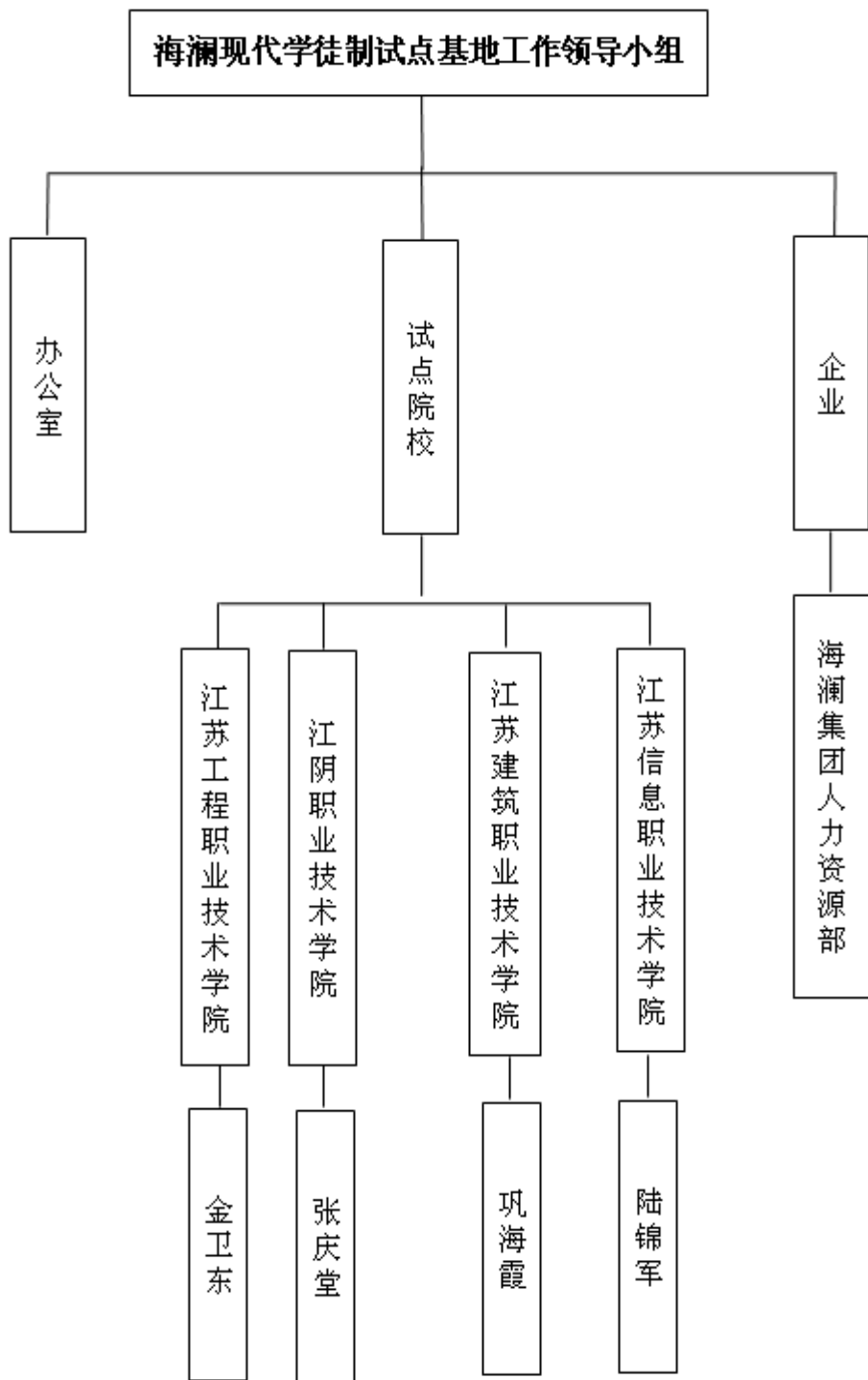
2、海澜集团在自身现有平台和资源的基础上，围绕校企合作这一内容，创新和综合利用企业公众号、企业官网等内部平台和报刊、电视台、教育网站等媒体为项目开展及运行提供信息发布和推广。

3、海澜集团将从项目合作经费中拨出一部分作为宣传专项经费，为宣传工作提供资金保障。

## 八、强化组织领导

1、海澜集团于内部成立“海澜校企合作规划委员会”（组织结构见下图）和“海澜现代学徒制试点工作领导小组”（组织结构见下图），并拟制定《校企合作规划委员会工作章程》、《校企合作先进单位和学员评选表彰奖励办法》两个文件，推进校企合作进程，从组织上保证校企合作的各项工作的贯彻落实。





2、将建议政府及主管部门组成相关专家团队，建立“试点工作专家咨询委员会”，不定期对海澜现代学徒制试点项目提取宝贵意见，共同推进校企合作进程，从组织上保证校企合作的各项工作的贯彻落实。

