

青海畜牧兽医职业技术学院  
现代学徒制试点专业任务书

二〇一五年九月

# 作物生产技术（种植方向）专业

## 现代学徒制试点项目

### 任 务 书

专 业 名 称	作物生产技术（种植方向）专业
合 作 企 业	德令哈市新埧种植示范园区专业合作社 青海现代草业发展有限公司
项 目 负 责 人	张东杰
试 点 时 间	2015. 9-2018. 12

2015年9月

## 一、试点项目基本情况

专业名称		作物生产技术（种植方向）专业				
项目负责人	项目负责人 (学校)	张东杰	性别	男	出生年月	1973.09
	专业技术职务/ 行政职务	教授			最终学历/ 学位	本科/硕士
	联系电话	13897368685			电子邮箱	qmzyzdj@163.com
	项目负责人 (企业)	桂立新	性别	男	出生年月	1964.10
	专业技术职务/ 行政职务	高级农艺师/总经理			最终学历/ 学位	本科
	联系电话	13897070933			电子邮箱	1119450248@qq.com
项目组 主要 成员	姓名	性别	出生年月	职称/职务	工作单位	分工
	张东杰	男	1973.09	教授/系主任	青牧职院	项目设计与实施
	桂立新	男	19694.10	高级农艺师 /总经理	德令哈新 增合作社	项目设计与实施
	李桂斌	男	1965.03	农艺师/总 经理	青海现代 草业	项目设计与实施
	胡育文	男	1968.05	农艺师/副 总经理	新育 示范区	课程开发、课程标准与 实施，实训教学实施
	姚雷鸣	男	1972.4	农艺师/副 总经理	青海现代 草业	课程开发、课程标准与 实施，实训教学实施
	潘立清	男	1974.09	农艺师/副 局长	海西州农 牧局	组织协调

	王金山	男	1973.06	农艺师/副局长	贵南县农牧局	组织协调
	董永森	男	1965.04	教授/副院长	青牧职院	组织协调
	田广庆	男	1971.09	副教授/教研室主任	青牧职院	课程开发、课程标准与实施
	闫国仓	男	1974.07	副教授/系书记	青牧职院	课程开发、课程标准与实施
	刘兆红	男	1982.09	高级讲师	青牧职院	课程开发、课程标准与实施
	郑艳霞	女	1985.03	副教授	青牧职院	课程开发、课程标准与实施
	李永金	女	1985.11	讲师/教研室主任	青牧职院	课程开发、课程标准与实施
试点专业概况	<p>青海畜牧兽医职业技术学院作物生产技术（种植方向）专业（代码：510101）于2005年6月经青海省教育厅批准招生，目前已有8届毕业生。该专业主要培养遵守社会主义公民基本道德规范，德、智、体、美全面发展，适应现代农业发展需求，具有良好的职业道德和职业素质，熟悉常见农作物生活习性，具备大田作物生产管理能力和设施生产管理能力和病虫害识别与防治能力、各类农业机械使用维护能力等从事作物生产必备的专业理论知识和综合职业技能，胜任各类作物生产加工、经营管理、技术服务等第一线工作的“下得去、留得住、用得上”的高素质劳动者和技术技能型人才。</p> <p>作物生产技术专业(种植方向)已建成的校外实训基地有德令哈市新埧种植示范园区专业合作社、青海现代草业发展有限公司、青海贵德南塘种植实训基地、青海省湟源县池汉农场、青海湖农场、青海省黄河畜兴农牧开发有限公司、青海海东（乐都）农业现代化产业园区等10多家企业。专业核心课程如设施栽培技术、作物栽培技术、蔬菜栽培技术、植物病虫害防治技术、农业机械操作技术、植物检疫检验技术、农业推广技术、农业经营与管理技术等课</p>					

程均结合“生产主线、工学交替”的人才培养模式均在基地完成，极大地提高了学生的实际操作技能，培养了学生理论与实践相结合以及分析问题和解决问题的能力。

本专业拥有设备先进、功能齐全的植物实训室、植物栽培技术实训中心、植物保护实训室、测量规划技术实训中心、土壤肥料中心实训室、植物遗传繁育实训室 6 个实训室及 540m<sup>2</sup>的植物组织培养车间、1000m<sup>2</sup>的全自动智能化日光温室、1000m<sup>2</sup>的冬暖式日光温室、9000m<sup>2</sup>的校内种植实训基地，仪器设备总值达 1000 多万元，农用机械设备总值达 200 多万元。这些实训条件为学生专业技能和创新能力的提升、顶岗就业创造了优越条件，同时也为行业企业的生产服务提供了技术支撑，达到了合作发展、共建双赢。

作物生产技术专业具有一支学缘结构合理，职称构成合理、学历层次合理的师资队伍，现有专任教师 22 名，均为“双师”素质教师，其中博士 3 名，硕士 12 人；具有高级职称教师 3 名，中级职称教师 12 名，助讲 7 名。另外，根据人才培养模式和作物生产技术专业的需要，聘请了具有较高技能的企业一线技术人员 20 余人，担任校外实训指导教师。

合作企业概况

青海现代草业发展有限公司成立于 2010 年，注册资金 500 万元人民币，集科研、试验、示范、种植、生产、推广、经营为一体综合性农牧业产业化龙头企业，同时还是海南州乃至青南地区抗灾饲草储备基地。公司经营范围包括各类牧草及饲料作物的种植生产加工及深加工、生态环境治理等。在贵南县草产业园区内建成占地约 200 亩的基地，拥有各类种植、收割、加工机械 30 台套，科研实验室 1 个。公司流转饲草种植地 3 万亩，以“公司+合作社+农户+基地”模式辐射带动种植饲草地约 2 万亩，共种植约 5 万亩，年生产牧草及饲料作物产品约 2 万吨，生产线可加工产品近万吨，每年为贵南县及周边地区防灾抗灾储备 3000 吨饲草料。公司通过产业化、规模化经营，带动农牧民，吸纳劳动力，企业、合作社及农户建立了稳定的产销和技术指导关系，实现农牧民增收，企业增效，形成了互惠互利的帮扶依托关系。

## 二、试点目标

### 1. 可行性分析

青海种植业是在高原独特的地理气候条件下逐步生成、演替、发展而来的，其独特的地理气候最鲜明的特点就是“冷凉性”。这种独特性，决定了青海种植业基本类型、耕作制度、生产布局、农产品数量。比如青稞、油菜、豆类、薯类等主要作物品种都具有喜温凉和耐寒、耐旱等特点。“冷凉性”气候从乃至世界市场来看，既是一种优势，又是一大特色。其一，有利于发展污染少、无公害的种植业。青海地处江河源头，基本上是无污染区，是一片少有的“净土”。在这种环境下，农作物受到的污染相对很少；其二，有利于发展优质高效的种植业。由于日照时间长，植物光合作用有效辐射丰富，其农产品营养价值高；其三，有利于发展反季节种植业。青海冬季漫长寒冷，夏季短暂凉爽，可以利用与内地的季节差，大力发展反季节蔬菜生产，填补内地市场空缺，获取最大的经济效益。近几年，青海种植业经济结构调整取得了一定的成效，但仍处在低层次、低水平的状态，市场适应性差，特色产品还没有突显出来。要全面提高种植业和农牧区经济的整体素质和效益。首先应突出特色种植业，跳出“以粮为主”的圈子，发展特色农产品。其次就是种植业从高产向高效转化，以增加收入。特色农产品的科技含量高，它的发展必须依靠科技进步和高素质劳动者和技术技能型人才。而青海畜牧兽医职业技术学院作物生产技术（种植方向）专业恰恰培养的就是适应青海种植业实际，具有吸纳最新科学技术成果进行应用推广的高素质技术技能型人才。

目前我国就业矛盾已经上升为一个重要的社会问题学生毕业即失业的已经成为不可回避的社会问题；其次，单纯的学校教育模式无法从根本上消除职业教育脱离实践的“顽疾”，无法根本解决塑造适应企业需求的学生职业能力、职业素质和岗位认同的问题；再次，我国现阶段的职业教育与产业、行业、企业需求严重脱节，服务能力严重不足，一定程度上制约了产业调整升级、行业企业的发展。

我校试点现代学徒制人才培养模式能够主动服务各农牧企业对“下得去、留得住、用得上”的技术技能人才的需求，不但能够推动职业教育体系和劳动就业体系互动发展，打通和拓宽技术技能人才培养和成长通道；而且是深化产教融合、校企合作，推进工学结合、知行合一的有效途径，

也是全面实施素质教育，把提高职业技能和培养职业精神高度融合，培养学生社会责任感、创新精神、实践能力的重要举措。

青海畜牧兽医职业技术学院在人才培养方面高度重视工学结合、校企合作，曾创新构建了“生产主线、工学交替”等4种具有青藏高原农牧业职业教育特色的人才培养模式。同时在在多年的行业企业合作中，一直致力于探索现代学徒制人才培养模式的构建，完全能够胜任职业教育现代学徒制人才培养模式试点项目。德令哈市新垵种植示范园区专业合作社、青海现代草业发展有限公司、都兰如田东山根蔬菜种植示范园、德令哈市启邦粮油种植专业合作社与我校具有多年校企合作关系，学生住宿、生活、体育设施健全，教学实训条件良好，同时也对本土“下得去、留得住、用得上”技术技能人才最为渴求，在前期的合作中已与我院探索过现代学徒制人才培养模式的构建，非常乐意与我院联合举办职业教育，共同培养技术技能人才。

企业通常是根据自己的生产需要提供学徒岗位的。也就是说现代学徒制是从真实的人才需求出发，将青年“拉进”职业教育体系。这样就有利于使劳动力供需更平衡，从而避免技术浪费或技能短缺。现代学徒制在政府引导、行业参与、社会支持下，通过校企联合招生、联合培养、一体化育人，校企双主体育人，学生入学即入职，学校招生即招工，有效解决了岗位认同、职业能力与职业素质与企业需求相吻合的问题。因此，实施现代学徒制势在必行。

现代学徒制通过校企共建工学结合的职场环境，校企共同制定专业人才培养计划、课程标准，建立学校教学与企业要求的技能相接轨的专业培养体系、课程内容体系和教学质量评价体系，架起学校与企业、行业之间的桥梁；

本项目通过工学交替、学生在企业的岗位随着年级的增加不断进行“阶梯式”递进提升自己的技术技能水平，直至掌握作物生产技术工作岗位的核心职业技能，胜任工作岗位，解决了企业员工招工问题，理实一体化教学问题和学生实习、就业问题，融合了企业、行业与学校优质教育教学资源、实习实训资源和企业职场资源，有较强地可操作性和实践性。

## 2. 试点目标定位

从2015年起，在作物生产技术专业（种植方向）开展高等职业教育



现代学徒制试点工作，经过3年的实践，探索建立校企联合招生、联合培养、一体化育人的长效机制，制定作物生产技术专业现代学徒培养的教学文件、管理制度及相关标准，推进作物生产技术专业专兼结合、校企互聘互用的“双师型”师资队伍建设，建立学校、企业、行业和社会参与的评价机制；切实提升学生岗位技能，提高学生就业的专业对口率，保障学生的合法权益和合理报酬，逐步建立起政府引导、行业参与、社会支持，企业和职业院校双主体育人的现代学徒制。

**(1) 人才培养目标定位。**按现代学徒制人才培养模式，校企双主体共同培养遵守社会主义公民基本道德规范，德、智、体、美全面发展，适应现代农业发展需求，具备大田作物生产管理、设施生产管理、病虫害识别与防治能力、各类农业机械使用维护能力等从事作物生产必备的专业理论知识和综合职业能力、职业素养，胜任各类作物生产加工、经营管理、技术服务等第一线工作的“下得去、留得住、用得上”的高素质劳动者和技术技能型人才。

**(2) 学生定位。**我校与德令哈市新培种植示范园区专业合作社、青海现代草业发展有限公司等企业签订校企合作协议，联合发布招生信息，通过“先招生再招工”、“先招工再招生”等多种形式进行招生招工工作，按双向选择原则，明确学生入学即为企业员工，学生（学徒）、学校和企业签订三方协议，以20人左右的规模合作开办作物生产技术校企合作班，该班学生具有我校学生和企业学徒双重身份。

**(3) 学生入职目标定位。**按照企业员工入职标准，制定与实施现代学徒制人才培养方案、课程标准、实施标准来组织教学、实训与实习，为现代学徒式人才培养提供保障，确保学生（学徒）能够获取农艺工、农作物植保工高级职业技能证书和作物生产技术专业高等职业教育毕业证书。

**(4) 课程与教学目标定位。**量身定作物生产技术校企合作班的课程体系，实施工学交替教学体系，学生在作物生产技术校企合作班实施过程之中，按学生-学徒-准员工-员工的职业技能要求，阶梯式递进增强自己的职业技能水平；

培养周期内的学徒时间不低于总课时的80%，实现学习与实习、实训与理论、实习与就业一体化培养。按现代学徒式人才培养规格的要求，学校、企业专家共同制定人才培养教学方案。充分利用企业的人力物力资

源、学校的教育教学资源，校企共同投入资金，保障作物生产技术校企合作班平稳运行。

校企共同制定适应学生岗位不断递进升迁的课程标准、课程内容，学生按“递进式”模式学习与学徒，在“递进式”模式学习与学徒之中实现学生（学徒）职业技能的递进式提升，直至达到岗位职业技能标准的要求，胜任工作岗位，实现学生（学徒）工作中学习、在学习中掌握职业技能的目标，在作物生产技术校企合作班完成之后，达到合作企业要求的职业技能标准。

### 三、工作任务及实施计划

## 1. 工作任务

**(1) 探索校企协同育人机制。**通过青海农牧职教集团整合资源，为现代学徒制作物生产技术专业试点搭建平台，积极寻求校企全方位合作点，促进教育链和产业链有机融合。学校与合作企业签订实施现代学徒制合作协议，明确校企双方权利与义务：学院承担学生政治思想教育与专业理论教学，合作企业承担学徒企业文化、入职教育与专业技术技能实训教学，进而推进校企紧密合作、利益共享、风险共担、协同育人。探索校企联合招生、分段育人、多方参与评价的双主体育人机制，校企共同制定相关规章制度及教育教学资料。探索人才培养成本分担机制，统筹利用好校内实训场所、校企公共科技培训中心和企业实习岗位等教学资源，形成企业与学校联合开展现代学徒制的长效机制。

**(2) 推进招生招工一体化。**探索学校招生录取和企业用工一体化的招生招工制度，推进校企共同研制、实施招生招工方案，组建现代学徒制作物生产技术专业试点班级。校企双方通过各自的上级主管部门沟通协商，规范学院招生录取和企业用工程序，明确学徒的职业院校学生和企业员工的双重身份，按照双向选择原则，学徒、家长、学校和企业签订四方协议，确定各方权益。尤其是确定好学徒在岗培养的具体岗位、教学内容、权益保障等。同时采用现代学徒制形式与合作企业联合开展企业员工岗前培训和转岗培训。

**(3) 改革人才培养模式。**校企共同设计现代学徒制作物生产技术专业人才培养方案，共同制订专业教学标准、课程标准、岗位标准、企业师傅标准、质量监控标准及相应实施方案。校企共同建设基于工作内容的专业课程和基于典型工作过程的专业课程体系，开发基于岗位工作内容、融入国家职业资格标准的专业教学内容和教材。

**(4) 建设校企互聘共用的师资队伍。**完善双导师制，建立健全双导师的选拔、培养、考核、激励制度，形成校企互聘共用的管理机制。合作企业选拔优秀技术技能人才担任师傅，明确师傅的责任和待遇，师傅承担的教学任务纳入考核，并享受相应的带徒津贴。学校将教师的企业实践和技术服务纳入教师考核并作为晋升专业技术职务的重要依据。校企共同研究，根据各自的真实需求情况，通过与上级主管部门的沟通协调，建立灵活校企双方人才相互流动机制，共同制订双向挂职锻炼、横向联合技术研

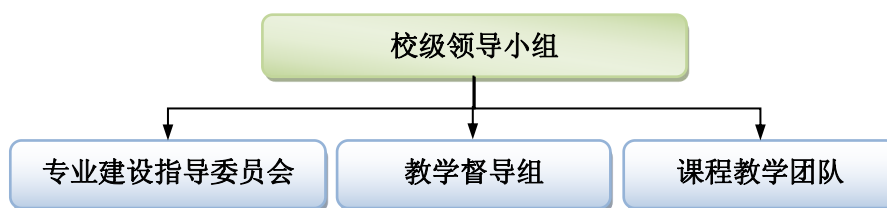
发的激励制度和考核奖惩制度。

(5) 建立体现现代学徒制特点的管理制度。校企共同建立健全与现代学徒制相适应的教学管理制度，制订学分制管理办法和弹性学制管理办法。制订学生（学徒）管理办法，根据教学需要，科学安排学徒岗位、分配工作任务，保证学徒合理报酬。落实学徒的责任保险、工伤保险，确保人身安全。建立学校、企业和学生家长经常性的信息通报制度。

(6) 建立多方参与的考核评价机制。创新考核评价制度，制订以育人为目标的实习实训考核评价标准，将学生（学徒）自我评价、教师评价、师傅评价、企业评价、社会评价相结合，并积极引入第三方评价机制，由行业、企业和中介机构对学徒轮训岗位群进行职业技能达标考核。建立定期检查、反馈等形式的教学质量监控机制。

## 2. 保障措施

成立专门的组织机构。保障本项目的平稳、有序运行，如下图。



现代学徒制组织机构图

1) 成立以青海畜牧兽医职业技术学院董永森副院长为组长、合作企业总经理为副组长的现代学徒制试点工作领导小组，组织协调，确保项目的顺利实施。

2) 成立以农林科学系张东杰为组长，各合作企业技术负责人为副组长的现代学徒制试点作物生产技术专业建设指导委员会，提供专业技术支持，提高项目建设的科学性和合理性。

3) 成立以农林科学系闫国仓为组长，田广庆、企业技术骨干为组员的<sup>1</sup>教学督导组，负责管理督导、教学方法改革与推广、教学质量评价等。

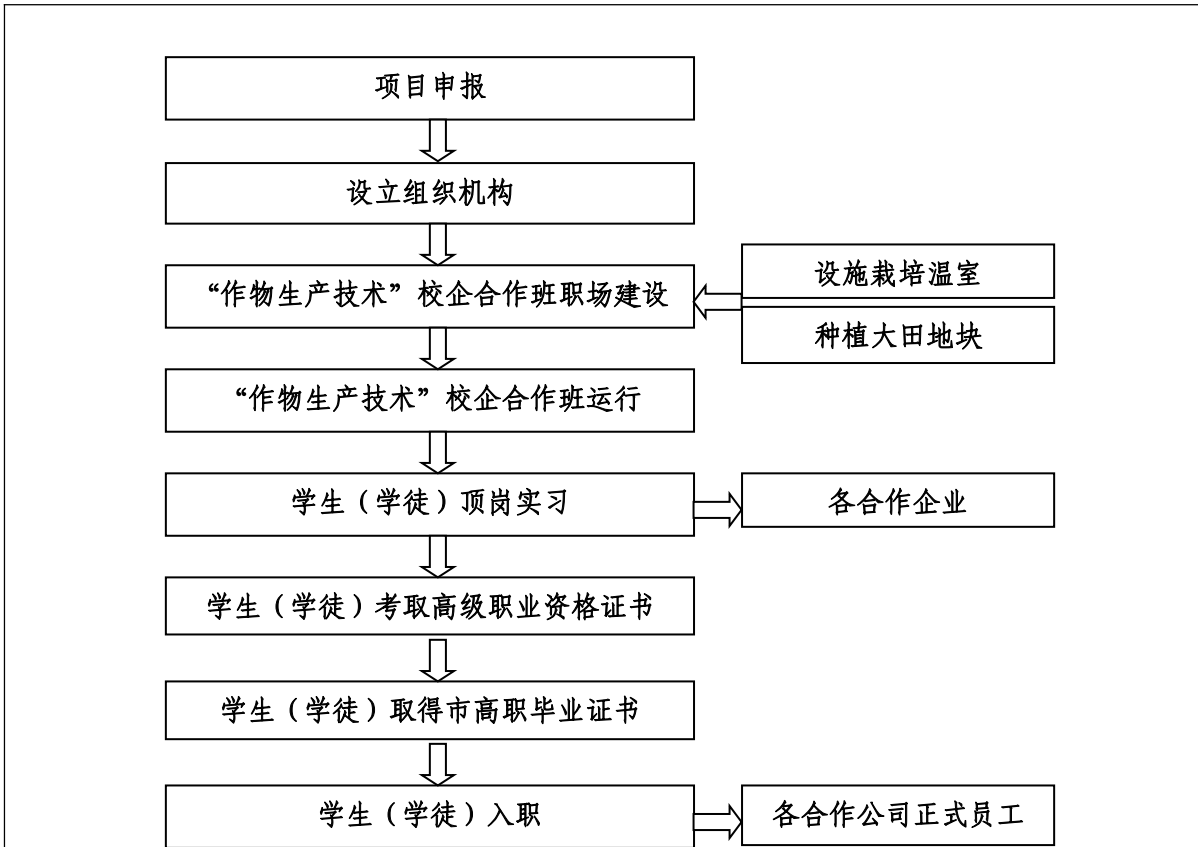
4) 项目建设责任制。成立作物生产技术专业现代学徒制试点项目建设团队，明确职责，责任到人。全面实施学徒制校企合作班试点项目，进行课程体系及教学改革、课程资源等建设工作。

### 3. 经费保障

作物生产技术现代学徒制试点经费投入一览表

资金预算 建设内容		资金总预算及来源						合 计	
		地方财政投入		行业企业投入		学院投入			
		金额	比例	金额	比例	金额	比例	金额	比例
		(万元)	(%)	(万元)	(%)	(万元)	(%)	(万元)	(%)
1. 人才培养模式与课程体系改革	1-1 人才培模式改革	3	3	1	4.6	1	3.6	5	3.3
	1-2 课程体系构建	3	3	1	4.6	1	3.6	5	3.3
	1-3 专业调研论证	3	3	1	4.6	1	3.6	5	3.3
2. 课程与教学资源建设	2-1 优质教材建设	15	15	2	9	3	10.6	20	13.3
	2-2 教学资源建设	20	15	5	22.8	5	17.8	30	20
3. 师资队伍与服务能力建设	3-1 专业负责人	6	6	1	4.6	3	10.6	10	6.7
	3-2 骨干教师	8	8	2	9	2	7.2	12	8
	3-3 服务能力	1	1			1	3.6	2	1.4
4. 教学文件资料编制费		3	5	1	4.6	2	7.2	6	4
5. 企业师傅带徒费		8	8	2	9	2	7.2	12	8
6. 企业水电、实训耗材费		8	8	1	4.6	1	3.6	10	6.7
7. 学生(学徒)交通补贴费				1	4.6	2	7.2	3	2
8. 校企互培、互聘、互用费		12	15	2	9	3	10.6	17	11.3
9. 教学、实训设施及耗材		10	10	2	9	1	3.6	13	8.7
合 计		100	100	22	100	28	100	150	100

### 4. 实施步骤



## 5. 实施计划

### 作物生产技术现代学徒制试点项目实施计划

#### 项目建设进度和预期绩效

时间进度 建设内容		2015年8--2016年8月 (预期目标、预期绩效)	2016年9--2017年8月 (预期目标、预期绩效)	2017年9--2018年12月 (预期目标、预期绩效)
		探索校企合作协同育人机制 1.1 推进招生招工一体化	<b>预期目标：</b> 1. 校企共同实施招生宣传。 2. 制定学徒制招生招工制度。 3. 首届校企合作学徒制班招生招工，三方签署学徒协议。 <b>预期绩效：</b> 1. 完成校企合作学徒制招生简章 2. 完成首届校企合作学	<b>预期目标：</b> 1. 校企共同制定招生简章，实施招生宣传。 2. 修订相关制定招生招工制度。 3. 第二届校企合作学徒制班招生招工，三方签署学徒协议。 <b>预期绩效：</b> 1. 修订相关制定招生招工制度。 2. 完成第二届校企合作

	<p>徒制班招生招工，三方签署学徒协议。</p> <p>3. 完成学徒制招生招工制度的制定。</p>	<p>学徒制班招生招工，三方签署学徒协议。</p>	<p>度</p> <p>3.完成第三届校企合作学徒制班招生招工，三方签署学徒协议。</p>
1.2 校企合作育人机制	<p><b>预期目标：</b></p> <p>1.制定《现代学徒制合作试点企业选择标准》。</p> <p>2.选择合作企业并签订《现代学徒制技术技能人才培养合作协议》1-3份</p> <p><b>预期绩效：</b></p> <p>1.完成《现代学徒制合作试点企业选择标准》的制定。</p> <p>2.选择合作企业并签订《现代学徒制技术技能人才培养合作协议》1-3份</p>	<p><b>预期目标：</b></p> <p>1.修订制定《现代学徒制合作试点企业选择标准》。</p> <p>2.校企合作完成企业岗位、岗位标准的制定。</p> <p><b>预期绩效：</b></p> <p>1.修订制定《现代学徒制合作试点企业选择标准》</p> <p>2.选校企合作完成企业岗位、岗位标准的制定。</p>	<p><b>预期目标：</b></p> <p>1.《现代学徒制合作试点企业选择标准》的定稿。</p> <p>2.修订企业岗位、岗位标准。</p> <p><b>预期绩效：</b></p> <p>1.《现代学徒制合作试点企业选择标准》的定稿。</p> <p>2. 修订企业岗位、岗位标准。</p>
1.3 学徒制班级教育教学工作开展	<p><b>预期目标：</b></p> <p>1.作物生产技术校企合作学徒制班成立并实施教学。</p> <p>2.首届校企合作班级，四方签署学徒协议。</p> <p><b>预期绩效：</b></p> <p>1.作物生产技术校企合作</p>	<p><b>预期目标：</b></p> <p>1.第二届作物生产技术校企合作学徒制班成立并实施教学。</p> <p>2.首届作物生产技术校企合作班实施第2学年教学活动修订相关制定招生招工制度。</p> <p>3.第二届校企合作班级，四方签署学徒协议。</p> <p><b>预期绩效：</b></p>	<p><b>预期目标：</b></p> <p>1.首届学徒制作物生产技术校企合作班实施第3学年教学活动。</p> <p>2.首届学生（学徒）进行岗位考核并考取相关职业资格，完成学业并就业</p> <p>3.第二届作物生产技术校企合作班实施第2学年教学活动校企招生招工，三方签署学徒协议。</p> <p>4.第三届作物生产技术校企合作班招生招工，三方签署学徒协议</p> <p>5.第三届作物生产技术校企合作班实施第1学年教学活动</p>



		<p>作学徒制班成立并实施教学。</p> <p>2.首届校企合作班级，四方签署学徒协议。</p>	<p>1.第二届作物生产技术校企合作学徒制班成立并实施教学。</p> <p>2.首届作物生产技术校企合作班实施第2学年教学活动修订相关制定招生招工制度。</p> <p>3.第二届校企合作班级，四方签署学徒协议。</p>	<p><b>预期绩效：</b></p> <p>1.首届学徒制作物生产技术校企合作班实施第3学年教学活动。</p> <p>2.首届学生（学徒）进行岗位考核并考取相关职业资格，完成学业并就业</p> <p>3.第二届作物生产技术校企合作班实施第2学年教学活动校企招生招工，三方签署学徒协议。</p> <p>4.第三届作物生产技术校企合作班招生招工，三方签署学徒协议</p> <p>5.第三届作物生产技术校企合作班实施第1学年教学活动</p>
人才培养模式与课程体系改革	2.1 学徒制“四阶段，三层面”人才培养模式改革	<p><b>预期目标：</b></p> <p>1.完成行动领域典型工作任务和岗位能力调研分析报告；</p> <p>2.召开1次专业指导委员会会议，制定以职业岗位能力培养为主线的课程体系，研讨人才培养模式。</p> <p><b>预期绩效：</b></p> <p>重组教学内容，开发学习领域，初步建立以职业岗位能力培养为主线的课程体系。</p>	<p><b>预期目标：</b></p> <p>1.制定学徒制“四阶段三层面”人才培养方案。</p> <p>2.形成课程体系运行效果总结报告，确立课程体系。</p> <p><b>预期绩效：</b></p> <p>制定学徒制“四阶段，三层面”人才培养模式。</p>	<p><b>预期目标：</b></p> <p>1.建立课程体系动态调整机制。</p> <p>2.召开1次专业指导委员会会议，修订完善学徒制“四阶段，三层面”人才培养模式。</p> <p>3.在专业群推广学徒制“四阶段，三层面”人才培养模式。</p> <p><b>预期绩效：</b></p> <p>确立以职业岗位能力培养为主线的课程体系，学徒制“四阶段，三层面”人才培养模式并推广。</p>
	2-2 课程体系	<p><b>预期目标：</b></p> <p>依据行业、企业标准，确定人才培养规格和职</p>	<p><b>预期目标：</b></p> <p>依据行业、企业标准，通过“目标岗位</p>	<p><b>预期目标：</b></p> <p>分析各岗位职业核心能力，确定课程体系。</p>

	<p>业能力。</p> <p><b>预期绩效：</b> 分析作物栽培工岗位群；种子种苗生产岗位群；设施蔬菜生产等岗位群岗位能力。</p>	<p>（群）一典型工作任务—核心职业能力”的思路，确定人才培养规格和职业能力。</p> <p><b>预期绩效：</b> 分析作物栽培工岗位群；种子种苗生产岗位群；设施蔬菜生产岗位群等岗位的典型工作任务。</p>	<p><b>预期绩效：</b> 根据典型工作任务，确定专业课程体系。建立符合学徒制“四阶段，三层面”人才培养模式的课程体系。</p>
2-3 专业 调研 论证	<p><b>预期目标：</b> 1.邀请省内行业、企业专家和职业教育专家，建立专业建设指导委员会。 2.开展行业企业深度参与专业建设和教学过程调研，人才需求调研等。</p> <p><b>预期绩效：</b> 邀请2名省内行业专家、2名企业专家，2名职业教育专家组成专家委员会，并确定名单。</p>	<p><b>预期目标：</b> 开展企业行业专家人才培养方案论证。</p> <p><b>预期绩效：</b> 1.开展2次调研活动，调研省内外行业企业参与专业建设和教学过程的情况，完成调研报告。 2.提出对学徒制“四阶段，三层次”人才培养模式的修正意见，满足市场对人才规格的要求。</p>	<p><b>预期目标：</b> 开展企业行业专家人才培养方案论证。</p> <p><b>预期绩效：</b> 开展1次调研活动，调研本校开展学徒制试点工作的成效及社会反响，完成调研报告。</p>
2-4 工学 结合 优质 教材 建设	<p><b>预期目标：</b> 校企合作共同完成《蔬菜生产技术》、《无土栽培技术》、《作物生产技术》、《作物种子生产技术》4门工学结合优质课程教材课程标准的制定。</p> <p><b>预期绩效：</b> 完成《蔬菜生产技术》、《无土栽培技术》、《作物生产技术》、《作物种子生产技术》4门工学结合优质课程教材课程</p>	<p><b>预期目标：</b> 校企合作共同完成《蔬菜生产技术》、《无土栽培技术》、《作物生产技术》、《作物种子生产技术》4门工学结合优质课程教材初稿。</p> <p><b>预期绩效：</b> 初步完成《蔬菜生产技术》、《无土栽培技术》、《作物生产技术》、《作物种子生产技术》4门工学结合优质课程教材。</p>	<p><b>预期目标：</b> 完成《蔬菜生产技术》、《无土栽培技术》、《作物生产技术》、《作物种子生产技术》4门工学结合优质课程教材的出版。</p> <p><b>预期绩效：</b> 参照院级精品课程建设标准完成基本要素建设，课程网站建设，赢得行企认可。</p>

		标准的制定。		
	2-5 教 学 资 源 建 设	<p><b>预期目标：</b> 完成《蔬菜生产技术》、《无土栽培技术》、《作物生产技术》、《作物种子生产技术》4门工学结合优质课程教学资源建设方案。</p> <p><b>预期绩效：</b> 完成《蔬菜生产技术》、《无土栽培技术》、《作物生产技术》、《作物种子生产技术》4门工学结合优质课程教学资源建设方案。</p>	<p><b>预期目标：</b> 完成《蔬菜生产技术》、《无土栽培技术》、《作物生产技术》、《作物种子生产技术》4门工学结合优质课程标准、课程特色、教案、课件、试题库、教学视频等课程教学资源建设和课程网站建设。</p> <p><b>预期绩效：</b> 完成《蔬菜生产技术》、《无土栽培技术》、《作物生产技术》、《作物种子生产技术》4门工学结合优质课程资源建设初稿。</p>	<p><b>预期目标：</b> 进一步完善《蔬菜生产技术》、《无土栽培技术》、《作物生产技术》、《作物种子生产技术》4门工学结合优质课程课程标准、课程特色、教案、课件、试题库、教学视频等课程教学资源建设和课程网站建设。</p> <p><b>预期绩效：</b> 完成《蔬菜生产技术》、《无土栽培技术》、《作物生产技术》、《作物种子生产技术》4门工学结合优质课程资源。</p>
	师 资 队 伍 与 服 务 能 力 建 设 3-1 专 业 负 责 人	<p><b>预期目标：</b> 1.培养专业负责人1名，聘用1名企业兼职专业负责人。 2.专业负责人参加海内外职业教育考察学习交流不少于2人次。 3.主持人才培养模式的制定。</p> <p><b>预期绩效：</b> 培养田广庆为专业负责人，人才培养模式的初步制定。</p>	<p><b>预期目标：</b> 1.专业负责人承担1门课程的教学工作，1门工学教材的建设工作。 2.专业负责人参加海内外职业教育考察学习交流不少于3人次。</p> <p><b>预期绩效：</b> 1.专业负责人完成1门课程的教学工作 2.完成1门课程教材建设工作。 3.主持完善人才培养模式。</p>	<p><b>预期目标：</b> 1.专业负责人承担社会培训工作。 2.专业负责人至少参加1次国外职业教育考察培训。 3.培养对象通过学院专业负责人资格认定。</p> <p><b>预期绩效：</b> 1.完成1名专业负责人的培养，专业负责人完成1次社会培训等工作，效果良好。 2.具有引领该专业的发展、带领本专业教学团队做好教研、教改及专</p>

				业建设工作的能力。
3-2 骨 干 教 师	<p><b>预期目标：</b></p> <p>1. 培养陈佳鹏、颜昌兰、田仲龙等 3 名骨干教师。</p> <p>2. 骨干教师参加国内职业教育考察学习交流 1 人次。</p> <p>3. 从企业已聘兼职教师中培养 2 名能工巧匠、专业技术人员为骨干教师。</p> <p><b>预期绩效：</b></p> <p>1. 确定陈佳鹏、颜昌兰、田仲龙等 3 名骨干教师,制定培训计划并实施。</p> <p>2. 从企业已聘兼职教师中选定 2 名能工巧匠、专业技术人员培养骨干教师。</p>	<p><b>预期目标：</b></p> <p>1. 参加国内职业教育考察学习交流 2 人次。</p> <p>2. 陈佳鹏、颜昌兰、田仲龙等 3 名骨干教师各承担一门优质课程或资源库建设。</p> <p>3. 从企业能工巧匠、专业技术人员中新聘 2 名兼职教师。</p> <p><b>预期绩效：</b></p> <p>1. 陈佳鹏、颜昌兰、田仲龙等 3 名骨干教师承担一门优质课程或课程资源建设及相关课程的教学工作。</p> <p>2. 从企业能工巧匠、专业技术人员中新聘 2 名兼职教师。</p>	<p><b>预期目标：</b></p> <p>1. 陈佳鹏、颜昌兰、田仲龙等 3 名骨干教师各参与 1 次社会培训工作。</p> <p>2. 从企业能工巧匠、专业技术人员中新聘 3 名兼职教师。</p> <p><b>预期绩效：</b></p> <p>1. 陈佳鹏、颜昌兰、田仲龙等 3 名骨干教师完成一门优质课程或课程资源建设及相关课程的教学工作。</p> <p>2. 通过培训,完成 3 名校内专任骨干教师和 2 名企业骨干人员的培养。</p> <p>3. 完成 1 次社会培训工作。</p> <p>4. 从企业能工巧匠、专业技术人员中新聘 3 名兼职教师。</p>	
3-3 服 务 能 力	<p><b>预期目标：</b></p> <p>1. 初步完成《作物生产技术》培训包的开发。</p> <p>2. 完成农牧行业企业人员培训≥40 人次。</p> <p><b>预期绩效：</b></p> <p>1. 积极参与送教下乡活</p>	<p><b>预期目标：</b></p> <p>1. 修订完善《作物生产技术》培训包的开发。</p> <p>2. 完成农牧行业企业人员培训≥40 人次。</p> <p><b>预期绩效：</b></p> <p>1. 完成《作物生产技</p>	<p><b>预期目标：</b></p> <p>1. 完成义务培训、入户宣传、项目咨询等材料。</p> <p>2. 完成对口农村人员相关技术培训≥60 人次。</p> <p><b>预期绩效：</b></p>	

		<p>动，为农村人员进行培训，了解农区种植体系的变革。</p> <p>2.农牧行业企业人员培训≥40人次。</p>	<p>术》培训包的开发。</p> <p>2.农牧行业企业人员培训≥40人次。</p>	<p>1.完成义务培训、入户宣传、项目咨询等材料。</p> <p>2.完成对口农村人员相关技术培训≥60人次。</p>
建立体现现代学徒制特点的管理制度	4.1 企业师傅管理制度	<p><b>预期目标：</b></p> <p>1.制定企业师傅选择标准。</p> <p>2.制定学徒、师傅互选办法。</p> <p><b>预期绩效：</b></p> <p>1.制定企业师傅选择标准。</p> <p>2.制定学徒、师傅互选办法。</p>	<p><b>预期目标：</b></p> <p>1.制定企业聘用师傅薪酬制度。</p> <p>2.制定企业聘用师傅的管理制度。</p> <p><b>预期绩效：</b></p> <p>1.制定企业聘用师傅薪酬制度。</p> <p>2.制定企业聘用师傅的管理制度。</p>	<p><b>预期目标：</b></p> <p>1.修订企业师傅选择标准。</p> <p>2.修订学徒、师傅互选制定</p> <p>3.修订制定企业聘用师傅薪酬制度。</p> <p><b>预期绩效：</b></p> <p>1.修订企业师傅选择标准。</p> <p>2.修订学徒、师傅互选制定</p> <p>3.修订制定企业聘用师傅薪酬制度。</p>
	4.2 学徒制学生管理制度	<p><b>预期目标：</b></p> <p>1.制定企业学徒制学生的管理办法。</p> <p>2.制定学徒、师傅互选办法。</p> <p><b>预期绩效：</b></p> <p>1.制定企业学徒制学生的管理办法。</p> <p>2.制定学徒、师傅互选办法。</p>	<p><b>预期目标：</b></p> <p>1.制定学徒制学生考核办法。</p> <p>2.制定相关岗位考核标准及评价标准。</p> <p><b>预期绩效：</b></p> <p>1.制定学徒制学生考核办法。</p> <p>2.制定相关岗位考核标准及评价标准。</p>	<p><b>预期目标：</b></p> <p>1.修订企业学徒制学生的管理办法。</p> <p>2.修订学徒制学生考核办法。</p> <p>3.修订制定企业聘用师傅薪酬制度。</p> <p><b>预期绩效：</b></p> <p>1.修订企业学徒制学生的管理办法。</p> <p>2.修订学徒制学生考核办法。</p> <p>3.修订制定企业聘用师傅薪酬制度。</p>
质量效益	5-1 三方评价	<p><b>预期目标：</b></p> <p>1.初步建立第三方评价机制并开展相关工作，注重评价过程管理。</p> <p>2.重建专业建设指导委</p>	<p><b>预期目标：</b></p> <p>1.开展第三方评价，注重过程性评价。</p> <p>2.建成“校行企互动”的教学质量评价长效机</p>	<p><b>预期目标：</b></p> <p>开展1次第三方评价，注重过程性评价。</p>

评价		<p>员会。</p> <p><b>预期绩效：</b></p> <p>1.完成第三方评价机制并开展相关工作；</p> <p>2.重建专业建设指导委员会。</p>	<p>制。</p> <p><b>预期绩效：</b></p> <p>1.组织完成1次第三方评价工作，并做出整改。</p> <p>2.建成“校行企互动”的教学质量评价长效机制。</p>	<p><b>预期绩效：</b></p> <p>组织完成1次第三方评价工作。</p>
	5-2 就 业 与 创 业	<p><b>预期目标：</b></p> <p>1.组织学生参加3次以上社会招聘会。</p> <p>2.开展1次毕业生就业满意度调查。</p> <p><b>预期绩效：</b></p> <p>组织学生参加3次以上社会招聘会</p>	<p><b>预期目标：</b></p> <p>1.组织学生参加3次以上社会招聘会。</p> <p>2.利用新型网络媒体积极调动学生参加社会招聘、国家公务员等各种岗位职位考试；</p> <p>3.开展一次就业情况追踪调查。</p> <p><b>预期绩效：</b></p> <p>完成就业调查报告。</p>	<p><b>预期目标：</b></p> <p>1.开展各类活动促进毕业生就业。</p> <p>2.组织1次毕业生推介招聘会。</p> <p>3.开展一次毕业生就业满意度调查。</p> <p><b>预期绩效：</b></p> <p>毕业生就业率达98%以上，对口就业率达90%以上，就业满意率达到90%。</p>
	6-3 社 会 声 誉	<p><b>预期目标：</b></p> <p>开展1次在校学生对本专业的满意度调查活动；</p> <p><b>预期绩效：</b></p> <p>开展2次在校学生对本专业的满意度调查活动；</p>	<p><b>预期目标：</b></p> <p>1.开展在校学生对本专业的满意度调查。</p> <p>2.开展用人单位对毕业生综合素质满意度调查。</p> <p><b>预期绩效：</b></p> <p>1.开展1次在校学生对本专业的满意度调查活动，满意度达98%以上；</p> <p>2.开展1次用人单位对毕业生综合素质满意度调查，并完成调查报告，满意度达90%以上。</p>	<p><b>预期目标：</b></p> <p>1.对应届毕业生开展1次对本专业的满意度调查。</p> <p>2.开展对应届毕业生就业的追踪调查。</p> <p><b>预期绩效：</b></p> <p>1.开展1次应届毕业生对本专业的满意度调查活动，满意度达98%以上。</p> <p>2.开展对毕业生就业的追踪调查，就业率达到98%，就业满意度达到90%以上，对口就业率达到90%以上。</p>

# 职业教育现代学徒制试点项目

## 任务书

专业名称	畜牧兽医
合作企业	青海江河源农牧科技发展有限公司
	德令哈洋嘉生态农业开发有限公司
项目负责人	岳炳辉
试点时间	2015.9-2018.12

2015年9月

## 一、试点项目基本情况

项目名称		畜牧兽医专业				
试点起止年月		2015年9月——2018年12月				
项目负责人	项目负责人（学校）	岳炳辉	性别	男	出生年月	1967.11
	专业技术职务/行政职务	教授/系主任		最终学历/学位		本科/硕士
	联系电话	13997354096		电子邮箱	qmzyybh@163.com	
	项目负责人（企业）	霍延军	性别	男	出生年月	1972.7
	专业技术职务/行政职务	运营总监、财务总监		最终学历/学位		大专
	联系电话	13897586000		电子邮箱	747159969@qq.com	
项目组主要成员	姓名	性别	出生年月	职称	工作单位	分工
	岳炳辉	男	1967.11	教授	青海畜牧兽医职业技术学院	申报、方案制定和实施、育人机制研究
	霍延军	男	1972.7	工程师	青海江河源农牧科技发展有限公司	方案制定、校企合作平台搭建
	汤兴有	男	1958.10	高级畜牧师	德令哈洋嘉生态农业开发有限公司	企业搭建平台
	张凯	男	1971.10	高级畜牧师	德令哈昆仑圣牛生态畜牧业专业合作社	企业搭建平台
	彭措	男	1863.12	副教授	青海畜牧兽医职业技术学院	校企合作协议、双主体人才培养方案
	钟耀安	男	1967.10	教授	青海畜牧兽医职业技术学院	课程体系构建
	田得红	女	1981.3	讲师	青海畜牧兽医职业技术学院	教学组织与实施
	刘妍妍	女	1982.7	讲师	青海畜牧兽医职业技术学院	教学管理
	屈海珠	女	1983.4	助讲	青海畜牧兽医职业技术学院	学徒制相关课题研究
	王源	男	1989.6	助讲	青海畜牧兽医职业技术学院	校本教材
	达富兰	女	1985.5	讲师	青海畜牧兽医职业技术学院	改革执行
	高明艳	女	1986.9	助讲	青海畜牧兽医职业技术学院	改革执行



	李双林	女	1982.1	助讲	青海畜牧兽医职业技术学院	改革执行
试点专业概况	<p>青海畜牧兽医职业技术学院地处海藏咽喉青海省湟源县境内，东距省府西宁 43 公里，青藏铁路、109 和 315 国道贯穿县境，交通非常便利。</p> <p>学院的前身是青海省湟源畜牧学校，始建于 1940 年，迄今已有 75 年的发展历史。2007 年 8 月，学院被教育部、财政部确定为国家百所示范性高等职业院校之一。</p> <p>学院占地面积 20.42 万平方米，建筑面积 9.67 万平方米，固定资产总值 4267.58 万元。现有教职员工 278 人（其中专任教师 195 人），全日制在校学生 3300 人。</p> <p>畜牧兽医专业一直是学院的一个标志性品牌专业，早在 1958 年，学院的前身即青海湟源畜牧学校时就开设有该专业，具有非常悠久的办学历史，有着非常深厚的文化底蕴，截至目前，已为社会输送了 5000 余名高端技术技能人才，主要分布于西北、西南、东北各省及华北部分地区畜牧行业企业。1996 年该专业被农业部确定为教育教学改革试点专业，2004 年又被确定为青海省高职高专示范性专业，2007 年学院成功入围国家百所示范性高等职业院校（“高职 211”工程）之列，畜牧兽医专业是学院中央财政重点支持建设的专业之首，2012 年畜牧兽医专业教学实训基地成为中央财政支持的职业教育实训基地建设项目。</p> <p>目前该专业有全日制在校学生 900 余人，生源来源于全国 20 多个省份。有专任教师 27 人，其中副高以上职称 8 人，硕士研究生 10 人，全国农业职业教育教学名师 1 人。有集教学中心、研发中心、技术服务中心于一体的“四中心二基地”——即养殖技术研发中心（下设牛羊生产、猪禽生产、经济动物生产三个实训室）、饲料分析检测中心（下设饲料常规分析室、精密仪器室和天平室三个实训室）、家畜繁殖改良中心、畜产品加工中心和动物养殖基地（下设养猪示范小区、养鸡示范小区、牛羊生产示范小区和实习动物养殖小区四个区）、饲料加工基地。</p> <p>长期以来，畜牧兽医专业以“四个合作”为指导，秉承“专业只为职业，教学只为实战”的人才培养理念，将学生毕业后能否胜任职业、是否具备实战能力作为人才培养质量的衡量标准，尽其所有资源，培养高素质技术技能人才，使其毕业后成为青藏高原上最出色的精英。基于</p>					

	<p>这一点，该专业主动加强与省内外龙头企业的深度合作，搭建稳固的校企合作平台，建立校企合作长效机制，并在畜牧兽医专业创新实施了全国涉农高职院校独一无二的“大轮回集中教学”人才培养模式，在2014年的高等职业教育创新发展成果展平台、世界职业院校联盟2014年世界大会国际职业教育展上分别展出，在《中国职业教育》杂志2014年12期扉页上进行了刊登，也被省外多家涉农高职院校借鉴。目前，该模式正在带动着水产养殖技术、农畜特产品加工等相关专业共同组成的畜牧兽医专业群协同发展，初步形成了学校与社会、专业与行业企业良性互动的办学局面。多年来，畜牧兽医专业培养的学生一直供不应求，就业率始终保持在95%以上。</p> <p>畜牧兽医专业人才培养理念、课程改革、办学条件、师资队伍等，均已达到全省职业教育一流水平，累计获得各类教学成果奖励20余项、各类荣誉10余项。其中畜牧兽医专业教学团队2009年就被青海省立项为省级教学团队，专业所在系2009年被评为全国教育系统先进集体，《养羊与羊病防治》课程2009年被立项为国家级精品课程、2012年又被立项为国家级精品资源共享课，这是截至目前青海高职教育唯一一门国家级精品课程和国家级精品资源共享课程。“深化畜牧兽医专业‘大轮回集中教学’人才培养模式改革”荣获第六届全国农业职业教育教学成果一等奖。</p>
<p>合作企业概况</p>	<p>合作企业青海江河源农牧科技发展有限公司是我省一家集饲料研发生产、食用植物油加工销售、蚕豆休闲食品生产经营和研发制造、草原生态综合治理专利产品研发为一体的国家级农业产业化重点龙头企业和国家级扶贫重点龙头企业，并已通过ISO9001—2000国际质量管理体系认证，被中国农业发展银行青海省分行评为AAA信用企业。公司年产10万吨的5大类69个品种“江河源”牌饲料，荣获“中国饲料行业信得过产品”，销往全省各地及西藏等地，在省内市场占有率达到了50%以上。公司年生产加工油菜籽能力4万吨，“江河源”牌纯香菜籽油被评为青海省名牌产品，被中国绿色食品发展中心认证为绿色食品。“江河源”商标2012年12月荣获全国驰名商标。公司下设天露乳业有限责任公司乐都奶牛养殖基地、贵德奶牛养殖基地，共饲养有奶牛3500多头，年销售鲜奶4万余吨，生产的“天露”牌乳制品享誉西北，并在国</p>

内具有很好的知名度，产品在西宁市场占有率超过 50%，其中袋装牛奶的市场占有率超过 75%。

合作企业德令哈洋嘉生态农业开发有限公司位于德令哈市西南 10 公里处的塔湾克里农业综合开发区，占地面积 1.85 万亩，是一家集种植、养殖、饲料加工为一体的生态农牧业综合民营经济实体，是青海省省级扶贫及农牧业产业化龙头企业。该企业拥有生物质资产、固定资产总值 9800 万元，其中生物质资产 6800 万元，养殖场资产 2700 万元，饲料资产 300 万元。现有从业人员 29 人，其中管理人员 5 人、动检兽医人员 3 人。公司至 2008 年开始重点进行青海省海西州柴达木牦牛三元牛的杂交试验、繁育、饲料配方研究，到 2011 年 10 月对培育的高原牦牛三元牛进行了屠宰、解剖、送检，经相关科技院校和专家鉴定评审，认为已达到了高档牛肉的技术指标，并取得了相关的技术认证。2012 年 1 月，经海西州发改委批准，投资 1700 万元（其中海西州投资 590 万元、自筹 1110 万元）建成的海西州柴达木牦牛三元牛杂交核心试验基地，年可繁育牦牛三元肉用牛 1500 头，选留基础母犏牛 1500 头，农户推广养殖 500 头，杂交肉牛平均销售收入总值达到了 1100 万元，利税 376 万元，带动农户 500 户，户均年增收 5000 元，可转化农作物秸秆 3000 吨，农户增加销售农作物秸秆收入 150 万元，安排劳力 250 人（次），劳务收入 125 万元。同时，企业投资 300 万元建成的年产 5000 吨的生物颗粒饲料厂，占地面积 800 m<sup>2</sup>，除保证海西州防灾赈灾饲料储备外，主要用于高档肉牛的专用饲料。

## 二、试点目标

### 1. 开展试点的必要性与可行性

#### (1) 开展现代学徒制试点的必要性

开展现代学徒制试点是学院培养技术技能人才的需要。青海省作为一个以农牧业为主体产业的省份，技术技能人才极度匮乏，很难留住外地毕业的大学生、大专生。而学院作为青藏高原唯一一所农牧类职业院校，通过现代学徒制培养技术技能人才，不失为一种解决人才的有效途径，而这恰恰也是现代学徒制最核心的部分。

开展现代学徒制试点是提高学院核心竞争力的需要。通过对现代学徒制人才培养模式的探索，可有效推动校企深度融合，企业可根据岗位需求积极参与到学校课程开发、教学内容、培训标准、教学方式以及师资力量培养的整个过程，非常有利于提高学院的核心竞争力。

开展现代学徒制试点是实现校企互利共赢的需要。现代学徒制可更好地整合学校和企业教育资源，通过成本分担和收益共享实现共赢。在现代学徒制下，企业分担了部分人才培养成本，学习者还可以获得相应的经济报酬，也给企业带来更多的经验回报，能充分调动各方面的积极性。

#### (2) 开展现代学徒制试点的可行性

其一，学院畜牧兽医专业有多次教学改革试点的经验，曾先后被农业部确定为教育教学改革试点专业和青海省高职高专教育示范性专业，承担过多项省级教改课题，其专业教学团队有着多年的教学改革经验，完全可胜任本次现代学徒制改革试点工作。其二，学徒制的核心内容就是工学结合，学院畜牧兽医专业目前实施的“大轮回集中教学”人才培养模式基本对接现代学徒制的核心内容，每门核心课程实施为期9周的集中教学，其中4周为校内“理实一体化”教学，5周为企业生产实习，完全做到了工学结合，与现代学徒制的核心内容相对接，因此很容易在“大轮回集中集中教学”的基础上，探索并推进现代学徒制人才培养模式的试点工作。其三，学院是青海省最早试行单独招生的高职院校，积累有单独招生的丰富经验，而现代学徒制试点工作的基础就是实现招生与招工一体化。目前学院与青海江河源农牧科技发展有限公司、青海省德令哈市农牧局均签订有“合作办学协议”，在青海江河源农牧科技发展有限公司、德令哈市农牧企业开展“招生即招工、入校即入厂、校企联合培养”的现代学徒制试点，具有非常好的企业基础，通

过先试先行，可带动青海省职业教育走向学徒制。学院推行现代学徒制有良好的企业基础。

## **2. 试点目标定位**

### **(1) 人才培养目标定位**

学院依托青海江河源农牧科技发展有限公司、海西州农牧局，按照现代学徒制人才培养模式，培养德智体美劳全面发展，具有学院学生和企业员工双重身份，能从事饲料生产、养牛生产、饲料及畜产品营销服务等领域工作，具备养殖行业企业要求的综合职业能力和素质，服务于农牧业一线的专业技术技能人才。

### **(2) 学生定位**

**招生对象：**为中职应届、往届毕业，高中应届、往届毕业以及合作企业的在职员工（具有中职应往届毕业证、高中应往届毕业证）。

**招生方式：**先招工再招生、招生和招工同步两种招生模式。一是由学院与青海江河源农牧科技发展有限公司、海西州农牧企业等签署校企合作协议书，联合发布招工招生信息，实现招工即招生。二是按照双向选择的原则从现有的在校新生中招收学徒，明确学徒的性质，实现招生即招工。再由企业与通过上述两种途径招生的现代学徒制试点专业学生签署相应的培养协议，明确各方权益及学徒在岗培养的具体岗位、教学内容、权益保障等。

**招生规模：**现代学徒制试点班级以 20 人左右规模为宜。

**学生身份：**既是我院学生，又是企业后备员工，具有双重身份。

**学历证书：**与常规模式招生一样，获得国家承认的普通高等教育专科毕业证。

### **(3) 育人机制定位**

依托畜牧兽医专业现行的“大轮回集中教学”人才培养模式，加大企业在育人方面的主导作用，构建基于现代学徒制“2+3+1”育人机制。学生前 2 个学期在学校完成文化课程、专业基础课程学习任务，掌握专业所需各项基本技能；第二、三学年进行现代学徒制试点，即中间 3 个学期在学校和企业间进行工学交替，专业核心课程全部实施理实一体化集中教学，并对学生实行双导师制，在学校由 1 个老师带 2 个学生，在企业由 1 个师傅带 3 个左右的徒弟，组成学习、工作班组，进一步掌握企业岗位所需的技能；最后 1 个学期直接到企业相关岗位，在实岗进行实践。

### 三、工作任务及具体措施

## **(一) 工作任务及具体措施**

### **1. 构建稳定的校企合作平台，探索校企双元育人机制**

现代学徒制是对传统学徒制和学院教育制度的重新组合，其主要特征是学生和学徒身份的相互交替。因此，要真正推行现代学徒制教育的试点工作，首先就是要选择积极性高、有较强合作意向的好企业，搭建稳定的校企合作的平台，探索校企双元育人机制。

具体措施：

#### **(1) 搭建校企合作平台**

一是在紧密合作的企业中选择实力强、资源丰富并热衷于职业教育的企业2-3家，根据学院的实际情况和合作企业的意愿，确定推进现代学徒制试点的招工（招生）规模，解决学生的员工身份问题。二是由校企联合发布招工招生简章，由合作的企业直接参与，按照企业的用人标准通过面试预录取，然后根据学业考试成绩择优录取。被录取的学生（学徒），相当于该企业的“后备员工”，具有双重身份，既是学生，又是学徒。

#### **(2) 签订协议，明确职责**

签订两个协议，明确各自职责。其一是学院与企业签订联合培养的合作协议，明确学院承担系统的专业知识学习和技能训练，企业通过师傅带徒形式，依据培养方案进行岗位技能训练，并根据学生（学徒）成长档案，聘用其就业。其二是学徒（或家长）与企业签订学徒协议，明确入学后的学习性质属于半工半读，身份性质在学习期间是学生、学徒和企业准员工，毕业后是企业职工，学生应按照学院和企业共同制订的培养方案，积极参加学习和实习，自觉遵守学院和企业的规章制度，履行相应的职责，在企业实习期间要遵守安全制度。其中由职业院校教师完成的理论知识与基本技能教学由职业院校组织考核，由企业完成的实际操作知识和技能培训则由企业与职业院校共同制订考核标准，并由企业师傅完成对学生的考核，从而实现学生与学徒、教育与培训、考试与考核的“双重培养”模式。

#### **(3) 成立工作小组**

在青海农牧职教集团下畜牧兽医专业建设指导委员会的基础上，联合试点企业，由职教专家、企业人员、专业教师组成相应专业的现代学徒制工作小组，其一是负责畜牧兽医专业现代学徒制人才培养方案确定、课程体系重构、教学内容重组、教学方式创新、学生学业评价等；其二是负责选派优秀的技术工人担任学生的导师（师傅），原则上，一个师傅带徒不超过3个。

### **2. 校企共同制定双主体人才培养方案**

人才培养方案是实施人才培养的指导性文件，校企双方应本着分工合作，

利用学院和企业两种不同的教育环境和教育资源，便于实现学生和学徒身份的相互交替，共同完成对学生（学徒）的双主体人才培养方案，确定学生（学徒）在校学习事件和在企业工作时间，确定课程体系及其基本内容构架，围绕技术领域和职业岗位（群）的任职要求，系统设计“校企协同”人才培养目标框架，突出课程的职业性、实践性和开放性，实现课程内容和职业资格标准的融通。

具体措施：

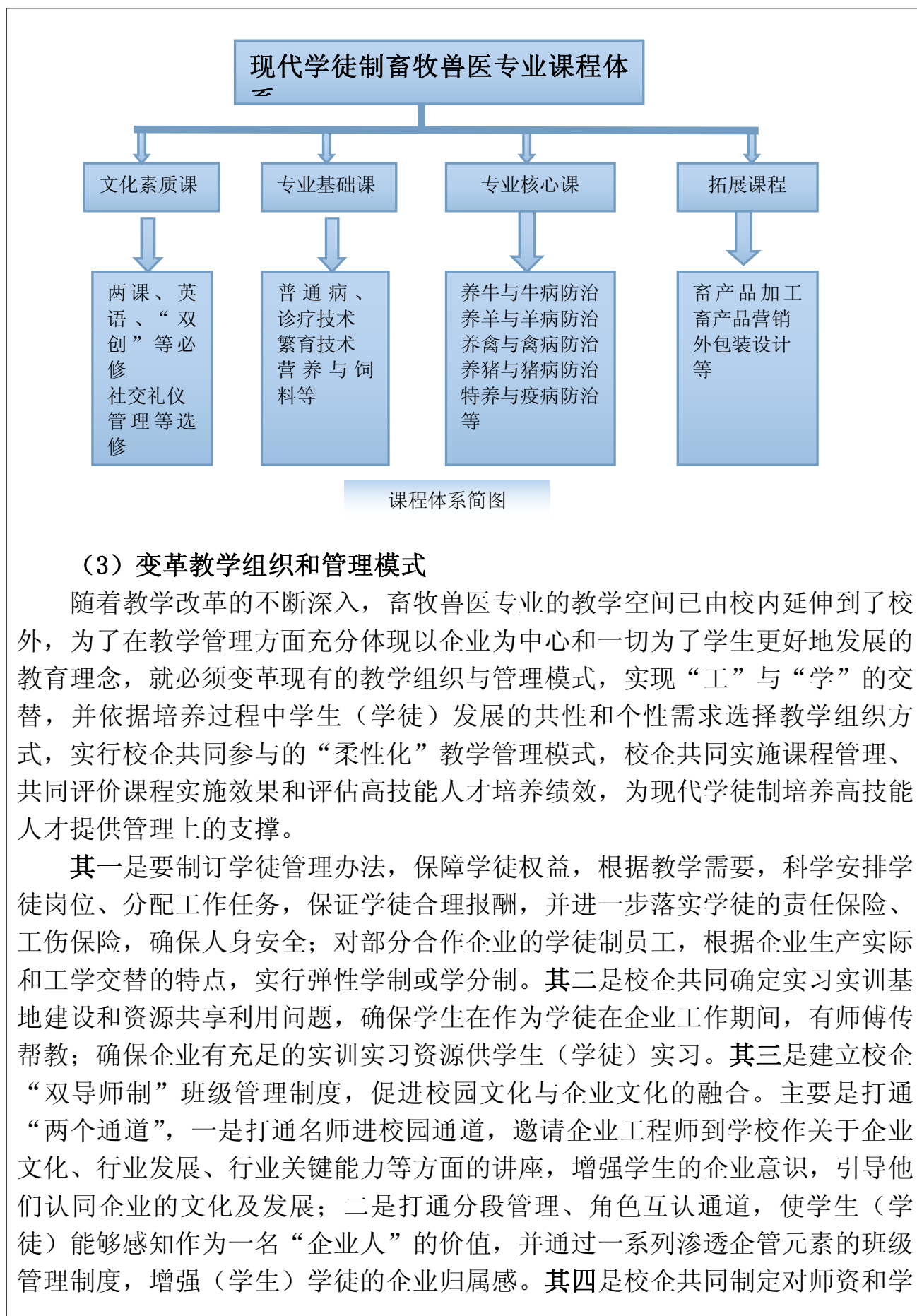
### **（1）制定双主体人才培养方案**

围绕技术领域和职业岗位（群）的任职要求，系统设计“校企协同”人才培养目标框架，确定学生（学徒）在校学习时间和在企业工作时间，以合作企业典型的工作任务及其过程为依据，整合和优化课程内容，重构课程体系；根据职业资格标准要求，参考企业工作流程，构建工学结合的实践教学体系；突出课程的职业性、实践性和开放性，实现课程内容和职业资格标准的融通；改革教学质量评价标准和学生（学徒）考核办法，将学生（学徒）工作业绩和师傅评价纳入学生（学徒）学业评价标准，从而突破体制与机制上的瓶颈，使校企合作向纵深发展。

### **（2）重构基于典型工作任务的专业课程体系**

通过市场调研，确定人才培养规格和专业培养目标，在制订双主体人才培养方案的基础上，构建融合学生人文素养、专业知识、职业技能、职业态度和职业素养的课程培养体系，以及包含校内实训、校外实训和顶岗实习递进式的专业实践教学体系。力争现代学徒制试点班级有5门核心课程能够进入合作企业，通过工学交替的形式完成，企业“师傅”承担课程教学（含实践教学）的比例达到50%以上，实现学院高职教育“高等性”和“职业性”、教室与岗位、教师与师傅、考试与考核、学历与证书的有机融合。





### (3) 变革教学组织和管理模式

随着教学改革不断深入，畜牧兽医专业的教学空间已由校内延伸到了校外，为了在教学管理方面充分体现以企业为中心和一切为了学生更好地发展的教育理念，就必须变革现有的教学组织与管理模式，实现“工”与“学”的交替，并依据培养过程中学生（学徒）发展的共性和个性需求选择教学组织方式，实行校企共同参与的“柔性化”教学管理模式，校企共同实施课程管理、共同评价课程实施效果和评估高技能人才培养绩效，为现代学徒制培养高技能人才提供管理上的支撑。

**其一**是要制订学徒管理办法，保障学徒权益，根据教学需要，科学安排学徒岗位、分配工作任务，保证学徒合理报酬，并进一步落实学徒的责任保险、工伤保险，确保人身安全；对部分合作企业的学徒制员工，根据企业生产实际和工学交替的特点，实行弹性学制或学分制。**其二**是校企共同确定实习实训基地建设和资源共享利用问题，确保学生在作为学徒在企业工作期间，有师傅传帮教；确保企业有充足的实训实习资源供学生（学徒）实习。**其三**是建立校企“双导师制”班级管理制度，促进校园文化与企业文化的融合。主要是打通“两个通道”，一是打通名师进校园通道，邀请企业工程师到学校作关于企业文化、行业发展、行业关键能力等方面的讲座，增强学生的企业意识，引导他们认同企业的文化及发展；二是打通分段管理、角色互认通道，使学生（学徒）能够感知作为一名“企业人”的价值，并通过一系列渗透企管元素的班级管理制度，增强（学生）学徒的企业归属感。**其四**是校企共同制定对师资和学

生的考核评价体系，对教师和师傅根据教学态度、教学任务完成情况、学生知识技能掌握情况等方面进行考核，制定师资激励机制，对优秀的教师和师傅在评优方面优先考虑；对学生依据发展性评价理念及“评价内容多元化”的原则，结合课程体系，确定评价内容，突出培养学生的职业能力。

### **3. 加强师资队伍建设，建立校企人员互培互聘互用的机制**

高职教育的本质特征决定了高职教育教学团队的特殊性。专兼结合教学团队的建设是高职院校提升自身核心竞争力的首要任务，其建设水平也是提高技能人才培养质量的关键要素。因此需不断完善双导师制，建立健全双导师的选拔、培养、考核、激励制度，形成校企互培、互聘、互用的管理机制。

具体措施：

#### **(1) 机制建设**

合作企业要选拔优秀高技能人才担任师傅，明确师傅的责任和待遇，师傅承担的教学任务应纳入考核，并可享受相应的带徒津贴；学院要将指导教师的企业实践和技术服务纳入教师考核并作为晋升专业技术职务的重要依据。

#### **(2) 校企人员互培、互聘、互用**

在学院专任教师和企业兼职教师（师傅）之间，每年实现各 2 人次的互培、互聘、互用创新机制，达到校企双方互聘互用、双向挂职锻炼、横向联合技术研发的目的。

### **(二) 保障措施**

#### **1. 资金保障**

本专业现代学徒制试点投资预算为 150 万元，其中学院投入 100 万元，企业投入 50 万元。学院投资主要用于双主体育人机制的研究、人才培养模式的制定、课程体系构建、校本教材开发、教师和师傅培养、学生（学徒）培养、企业师傅的课时补助、教学管理制度及评价机制的研究等方面。企业投资主要用于合作企业实训基地建设、教学仪器设备和实习条件建设。

#### **2. 组织保障**

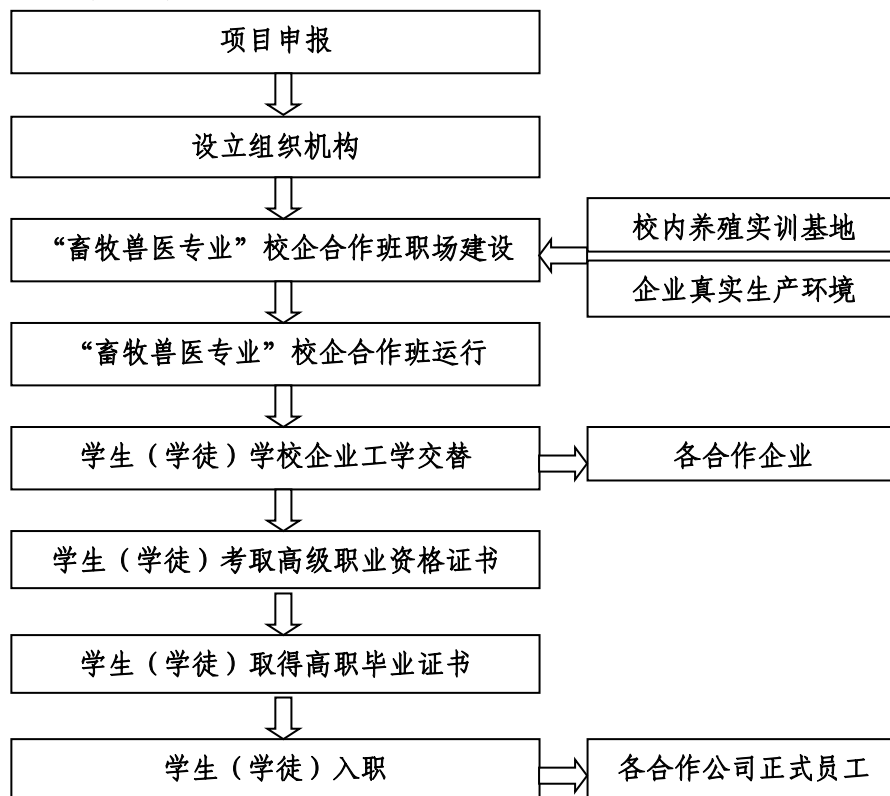
畜牧兽医专业现代学徒制试点，由学院主管教学副院长直接负责领导，教务处全面指导，试点专业团队具体负责实施。学院方面，一是对开展现代学徒制试点的专业团队给予一定的经费奖励，二是加强对现代学徒制的人力物力支持，与企业广泛沟通和交流，在企业项目申报等方面给予智力支持；二是加强服务和管理，让企业师傅能真正参与到现代学徒制人才培养的系统过程，增加其主人翁感；加强对学生的引导和管理，使学生遵守纪律，按照岗位实习要求完成实习任务，减少企业师傅的管理负担。企业方面，一方面对参与企业培养人才的企业师傅在职务和职称方面的上升方面有所倾斜，以提高他们带队的积极性；二是提供保障企业师傅指导学生的时间和环境，给企业师傅配一名副手，减轻师傅

的工作量。

### (三) 任务分工及经费保障

序号	一级任务	二级任务	经费(万元)	资金来源	责任人
1	校企合作平台及二元制育人机制	(1) 搭建校企平台, 制定招生招工计划	50.00	企业自筹	彭措、汤兴有、钟耀安、张永洪、
		(2) 签订协议, 建立学徒档案	3.00	学院自筹	彭措、高明艳
		(3) 成立工作小组, 制定学徒制管理办法	2.00	学院自筹	岳炳辉、高明艳
2	制定培养方案及重建学习载体	(1) 制定双主体人才培养方案	20.00	学院自筹	岳炳辉、霍延军、刘妍妍、
		(2) 重构课程体系	20.00	学院自筹	岳炳辉、田得红、达富兰
		(3) 变革教学组织和管理模式, 制定相关标准	25.00	学院自筹	钟耀安、王源、屈海珠
3	师资队伍建设及校企人员互培互聘互用的机制	(1) 机制建设	15.00	学院自筹	曹振民、王源
		(2) 校企人员互培、互聘、互用	15.00	学院自筹	彭措、张凯、李双林
4	资金合计		150.00		

### (四) 实施步骤



#### 四、实施进度计划

畜牧兽医专业现代学徒制试点项目实施计划				
项目建设进度和验收要点				
建设内容		2015年8--2016年8月 (预期目标、验收要点)	2016年9--2017年8月 (预期目标、验收要点)	2017年9--2018年12月 (预期目标、验收要点)
探索校企双元育人机制	搭建校企合作平台, 签署协议	<p><b>预期目标:</b></p> <ol style="list-style-type: none"> <li>1.现代学徒制校企协议。</li> <li>2.学徒制招生简章。</li> <li>3.首届学徒制学生名单。</li> <li>4.制定学徒选拔标准。</li> <li>5.制定师傅选拔标准</li> </ol> <p><b>验收要点:</b></p> <ol style="list-style-type: none"> <li>1.完成现代学徒制合作企业协议</li> <li>2、完成校企合作学徒制招生简章</li> <li>3.现代学徒制三方协议。</li> <li>4.现代学徒制招生招工相关制度。</li> <li>5.学徒、师傅选拔标准</li> </ol>	<p><b>预期目标:</b></p> <ol style="list-style-type: none"> <li>1.校企共同制定招生简章, 实施招生宣传。</li> <li>2.修订相关制定招生招工制度。</li> <li>3.第二届校企合作学徒制班招生招工, 三方签署学徒协议。</li> <li>4.修订学徒。师傅选拔标准</li> </ol> <p><b>验收要点:</b></p> <ol style="list-style-type: none"> <li>1.修订的相关制定招生招工制度。</li> <li>2.完成第二届校企合作学徒制班招生招工, 三方签署学徒协议。</li> <li>3.修订后的学徒。师傅选拔标准</li> </ol>	<p><b>预期目标:</b></p> <ol style="list-style-type: none"> <li>1.校企共同制定招生简章, 实施招生宣传。</li> <li>2.最终确定招生招工制度。</li> <li>3.第三届校企合作学徒制班招生招工, 三方签署学徒协议。</li> </ol> <p><b>验收要点:</b></p> <ol style="list-style-type: none"> <li>1.校企共同制定招生简章。</li> <li>2.最终确定招生招工制度</li> <li>3.完成第三届校企合作学徒制班招生招工, 三方签署学徒协议。</li> </ol>
	校企共同制定双主体人才培养方案	<p><b>预期目标:</b></p> <ol style="list-style-type: none"> <li>1.制定双主体人才培养方案。</li> <li>2.校企共同制定教学项目实施方案。</li> <li>3.制定教学质量评价和考核办法。</li> </ol> <p><b>验收要点:</b></p> <ol style="list-style-type: none"> <li>1.完成《畜牧兽医专业现代学徒制双主体人才培养方案。</li> <li>2.完成教学项目实施方案初稿。</li> <li>3.完成教学质量评价与学生(学徒)考核办法。</li> </ol>	<p><b>预期目标:</b></p> <ol style="list-style-type: none"> <li>1.继续修订双主体人才培养方案。</li> <li>2.修订完善校企共同制定教学项目实施方案。</li> <li>3.修订制定教学质量评价和考核办法。</li> </ol> <p><b>验收要点:</b></p> <ol style="list-style-type: none"> <li>1.修订完善《畜牧兽医专业现代学徒制双主体人才培养方案。</li> <li>2.修订完善教学项目实施方案初稿。</li> <li>3.修订完善教学质量评价与学生(学徒)考核办法。</li> </ol>	<p><b>预期目标:</b></p> <ol style="list-style-type: none"> <li>1.《现代学徒制双主体人才培养方案》定稿。</li> <li>2.教学项目实施方案定稿</li> <li>3.评价及考核办法定稿</li> </ol> <p><b>验收要点:</b></p> <ol style="list-style-type: none"> <li>1.定稿并装订《现代学徒制双主体人才培养方案》。</li> <li>2.定稿并装订教学项目实施方案。</li> <li>3.评价及考核办法定稿</li> </ol>
	2.1 校企协同育人机制及双主体人才培养方案			
	2.2 基于典型工作任务的课程体系	<p><b>预期目标:</b></p> <ol style="list-style-type: none"> <li>1.制定出的畜牧兽医专业现代学徒制专业课程体系。</li> <li>2.校企共同确定的教学内容纪要。</li> <li>3.校企共同确定编写学徒</li> </ol>	<p><b>预期目标:</b></p> <ol style="list-style-type: none"> <li>1.修订畜牧兽医专业现代学徒制专业课程体系。</li> <li>2.校企共同编写学徒制使用的教材。</li> <li>4.实施教学的文件</li> </ol>	<p><b>预期目标:</b></p> <ol style="list-style-type: none"> <li>1.定稿的畜牧兽医专业现代学徒制专业课程体系。</li> <li>2.定稿的畜牧兽医专业现代学徒制使用的教材</li> </ol>

	<p>制使用的教材的方案。</p> <p>4.实施教学的文件</p> <p><b>验收要点：</b></p> <p>1.确定出畜牧兽医专业现代学徒制专业课程体系。</p> <p>2.校企共同确定的课程教学内容。</p> <p>3.确定好的学徒制教材编写，形成文件。</p> <p>4.形成实施教学的基本文件</p>	<p><b>验收要点：</b></p> <p>1.确定出畜牧兽医专业现代学徒制专业课程体系。</p> <p>2.学徒制教材形成初稿</p> <p>3.实施学徒制教学的基本文件齐全</p>	<p><b>验收要点：</b></p> <p>1.定稿畜牧兽医专业现代学徒制课程体系。</p> <p>2.定稿校企合作编写的教材。</p>
1.3 教学组织与管理模式	<p><b>预期目标：</b></p> <p>1.制定学徒制管理办法；</p> <p>2.召开1次专业指导委员会会议。确保学生（学徒）在企业期间有充足的实习资源。</p> <p>3.建立校企“双导师制”班级管理制度初稿。</p> <p>4.制定学生（学徒）考核办法初稿。</p> <p>5.制定教师和师傅考核管理办法初稿</p> <p><b>验收要点：</b></p> <p>1.完成学徒制管理办法初稿。</p> <p>2.完成双导师制管理办法初稿。</p> <p>3.完成制定学生（学徒）考核办法初稿。</p> <p>5.完成教师和师傅考核管理办法初稿</p>	<p><b>预期目标：</b></p> <p>1.修订的学徒制管理办法；</p> <p>2.修订的建立校企“双导师制”班级管理制度。</p> <p>4.修订的制定学生（学徒）考核办法。</p> <p>5.修订的教师和师傅考核管理办法。</p> <p><b>验收要点：</b></p> <p>1.修订学徒制管理办法。</p> <p>2.修订双导师制管理办法。</p> <p>3.修订学生（学徒）考核办法。</p> <p>4.修订教师和师傅考核管理办法。</p>	<p><b>预期目标：</b></p> <p>1.定稿的学徒制管理办法；</p> <p>2.定稿的建立校企“双导师制”班级管理制度。</p> <p>4.定稿的制定学生（学徒）考核办法。</p> <p>5.定稿的教师和师傅考核管理办法。</p> <p><b>验收要点：</b></p> <p>1.定稿学徒制管理办法。</p> <p>2.定稿双导师制管理办法。</p> <p>3.定稿的学生（学徒）考核办法。</p> <p>4.定稿教师和师傅考核管理办法。</p>
师资队伍建设和互培互聘互用机制	<p><b>预期目标：</b></p> <p>1.与企业分担学徒制教学成本的协议；</p> <p>2.学校教师和企业师傅选拔标准。</p> <p>3.制定教师和师傅培养计划和方案。</p> <p>4.制定教师、师傅待遇管理办法。</p> <p><b>验收要点：</b></p> <p>1.制定出与企业分担教学成本的协议初稿。完成学徒制管理办法初稿。</p> <p>2.制定出教师与师傅选</p>	<p><b>预期目标：</b></p> <p>1.修订与企业分担学徒制教学成本的协议；</p> <p>2.修订学校教师和企业师傅选拔标准。</p> <p>3.修订教师和师傅培养计划和方案。</p> <p>4.修订教师、师傅待遇管理办法。</p> <p><b>验收要点：</b></p> <p>1.修订完善与企业分担教学成本的协议初稿。修订完善学徒制管理办法。</p> <p>2.修订完善出教师与师</p>	<p><b>预期目标：</b></p> <p>1.定稿与企业分担学徒制教学成本的协议；</p> <p>2.定稿学校教师和企业师傅选拔标准。</p> <p>3.定稿教师和师傅培养计划和方案。</p> <p>4.定稿教师、师傅待遇管理办法。</p> <p><b>验收要点：</b></p> <p>1.定稿完成与企业分担教学成本的协议初稿。完成学徒制管理办法并装订。</p>

	<p>拔标准初稿。</p> <p>3. 制定出教师、师傅培养方案初稿。</p> <p>4. 制定出教师待遇管理办法。</p>	<p>傅选拔标准初稿。</p> <p>3. 修订完善教师、师傅培养方案初稿。</p> <p>4. 修订完善出教师待遇管理办法。</p>	<p>2. 定稿完成教师与师傅选拔标准初稿。</p> <p>3. 定稿完成教师、师傅培养方案初稿。</p> <p>4. 定稿完成教师待遇管理办法。</p>
3.2 校企人员互培、互聘、互用	<p><b>预期目标：</b></p> <p>1. 制定学院专任教师和企业兼职教师（师傅）之间，互培、互聘、互用的管理办法。</p> <p>2. 开展联合技术研发</p> <p><b>验收要点：</b></p> <p>1. 制定的互培、互聘、互用的管理办法初稿。</p> <p>2. 已有的开展联合技术研发的材料。</p>	<p><b>预期目标：</b></p> <p>1. 完善学院专任教师和企业兼职教师（师傅）之间，互培、互聘、互用的管理办法。</p> <p>2. 开展联合技术研发</p> <p>3. 学校教师和企业师傅互培、互聘、互用的合同及开展活动的记录</p> <p><b>验收要点：</b></p> <p>1. 修订完善的互培、互聘、互用的管理办法初稿。</p> <p>2. 已有的开展联合技术研发的材料。</p> <p>3. 学校教师深入企业、师傅到学校并开展活动</p>	<p><b>预期目标：</b></p> <p>1. 定稿的学院专任教师和企业兼职教师（师傅）之间，互培、互聘、互用的管理办法。</p> <p>2. 继续开展联合技术研发</p> <p>3. 学校教师和企业师傅互培、互聘、互用的合同及开展活动的记录整理、装订</p> <p><b>验收要点：</b></p> <p>1. 定稿完善的互培、互聘、互用的管理办法初稿。</p> <p>2. 已有的开展联合技术研发的材料。</p> <p>3. 整理学校教师深入企业、师傅到学校并开展活动并装订成册</p>